

Beschreibung:
eBT Webservice für Wirtschaftstreuhänder
und öffentlich bestellte Bilanzbuchhalter

Inhaltsverzeichnis

1	Allgemeines.....	3
2	Webservices	5
2.1	Webservice für Wirtschaftstreuhänder und Bilanzbuchhalter	5
2.1.1	Erreichbarkeit.....	5
2.1.2	Methoden	5
2.1.3	Error / Warning Codes	12
3	XSD Schemas	14
4	Versionierung.....	15
5	Sicherheit.....	16

Versionshistorie

Version	Datum	Kommentar
1		Initiale Version
2 - 10		Überarbeitungen und Anpassungen im Zuge der Entwicklung
11	30.03.2009	Erweiterung der Webservices (Version 2)
11	29.07.2009	Erweiterung Kundenkreis auch auf öffentlich bestellte Bilanzbuchhalter (ric)

1 Allgemeines

Die OeKB stellt für den elektronischen Bilanztransfer zwei Webservices zur Verfügung. Eines für die Wirtschaftstreuhandler und öffentlich bestellten Bilanzbuchhalter, um eine Bilanz hochzuladen und die Analyserückmeldungen zu erhalten und ein weiteres für die Banken, um die Bilanzen zu erhalten und die Analyserückmeldungen zurückzusenden.

Dieses Dokument beschreibt das Webservice für die Wirtschaftstreuhandler und Bilanzbuchhalter. Nachfolgende Diagramme geben einen Überblick über die wichtigsten Methoden und sollen die Übermittlung der Bilanzdaten und das Abholen einer Analyserückmeldung verdeutlichen.

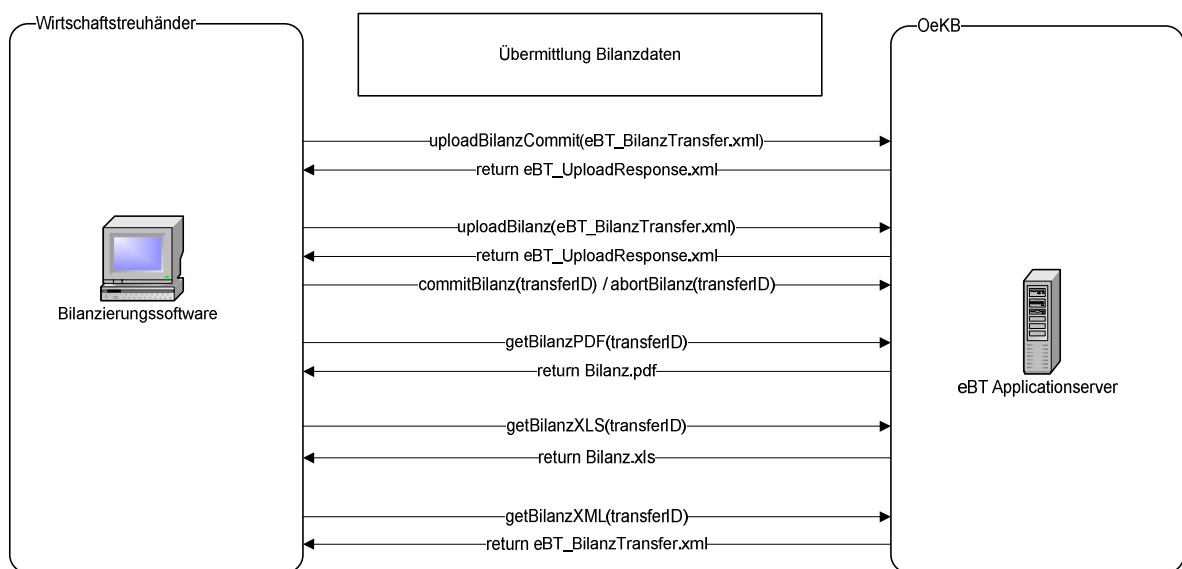


Abbildung 1: Ablauf Übermittlung Bilanzdaten

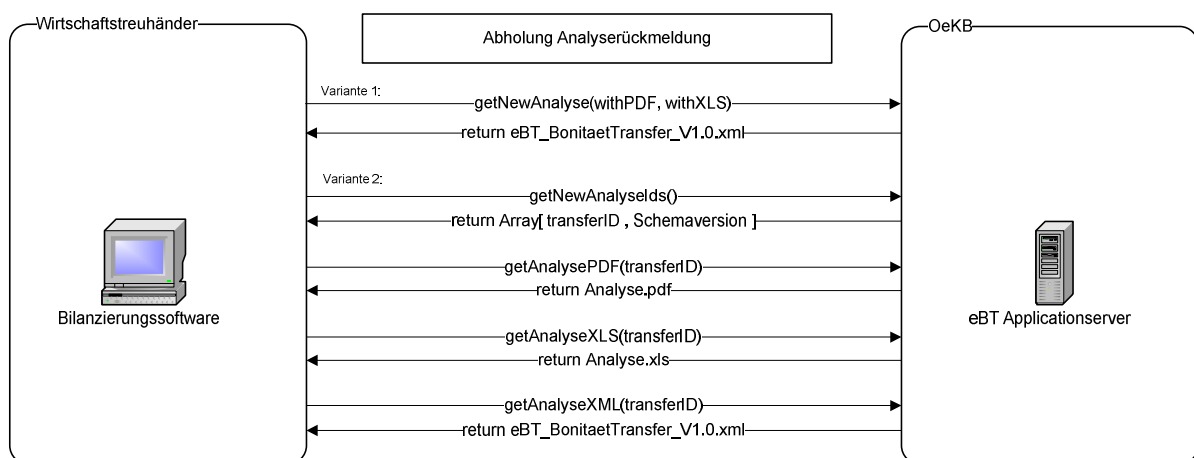


Abbildung 2: Ablauf Abholung Analyserückmeldung

Für das Abholen neuer Analyserückmeldungen gibt es zwei Varianten:

- Variante 1: Aufruf der Methode `getNewAnalyse()` in einer Schleife, wobei jeweils eine Analyse in den gewünschten Formaten zurückgegeben wird.
- Variante 2: Abfrage der TransferID's (inkl. SchemaVersion) aller verfügbaren Analysen und einzelner Download über die konkreten Formatmethoden.

2 Webservices ¹

Die Daten werden im XML-Format übertragen und müssen valide sein zu den dafür bereitgestellten XSD Schemas (siehe Kapitel 3). Die XSD-Schemas sind nicht direkt mit der WSDL verknüpft, sondern werden als Strings eingebunden, um das Generieren der Interfaceklassen zu erleichtern.

Die XML-Daten werden in den Encodings UTF-8 oder ISO-8859-1 akzeptiert.

Änderungen bereits freigegebener Webservices werden nur dann durchgeführt, wenn die Abwärtskompatibilität gewährleistet ist. Falls nicht, wird eine neue Version der Webservice-Schnittstelle auf einer eigenen URL bereitgestellt.

2.1 Webservice für Wirtschaftstrehänder und Bilanzbuchhalter

2.1.1 Erreichbarkeit

Die Webservices und deren WSDL-Definitionen sind unter folgenden URLs erreichbar:

		Adresse	WSDL
V1	Simulation	https://bilanztransfer-simu.oekb.at/ebt/wt	https://bilanztransfer-simu.oekb.at/ebt/wt?wsdl
	Produktion	https://bilanztransfer.oekb.at/ebt/wt	https://bilanztransfer.oekb.at/ebt/wt?wsdl
V2	Simulation	https://bilanztransfer-simu.oekb.at/ebt/2009/03/wt	https://bilanztransfer-simu.oekb.at/ebt/2009/03/wt?wsdl
	Produktion	https://bilanztransfer.oekb.at/ebt/2009/03/wt	https://bilanztransfer.oekb.at/ebt/2009/03/wt?wsdl

2.1.2 Methoden

Es werden alle angebotenen Methoden inkl. der jeweiligen Parameter beschrieben (inkl. Kennzeichen für die Verfügbarkeit innerhalb der unterschiedlichen Versionen des Webservices).

¹ Die URLs der Webservices und der WSDLs sind noch nicht verfügbar und können sich bis zur Freigabe noch ändern.

Methode:	uploadBilanz	V1	V2
Beschreibung:	Mit dieser Methode kann eine Bilanz im XML-Format ins EBT-System hochgeladen werden. Das XML-Format muss dem Schema eBT_BilanzTransfer.xsd entsprechen. Die Bilanz wird syntaktisch und semantisch validiert, aber noch nicht zum Verschicken an die Banken freigegeben. Die Methode liefert als Ergebnis einen XML-Stream zurueck, der das Validierungsergebnis, die Transfer ID und (falls angefordert) die Bilanz im PDF- und/oder XLS-Format enthaelt.		
Parameter:	- bilanzTransfer (xs:string): XML-Daten nach eBT_BilanzTransfer.xsd - requestPDF (xs:boolean): Anforderung des PDF-Formates - requestXLS (xs:boolean): Anforderung des XLS-Formates	X X X	X X X
Return:	UploadResponse (XML-Daten nach eBT_UploadResponse.xsd) Response Codes: siehe Kap. 2.1.3	X	X

Methode:	uploadBilanzCommit	V1	V2
Beschreibung:	Im Unterschied zur Methode uploadBilanz() wird die Bilanz nicht nur hochgeladen, sondern auch sofort zur Weiterleitung an die Banken freigegeben.		
Parameter:	- bilanzTransfer (xs:string): XML-Daten nach eBT_BilanzTransfer.xsd - requestPDF (xs:boolean): Anforderung des PDF-Formates - requestXLS (xs:boolean): Anforderung des XLS-Formates	X X X	X X X
Return:	UploadResponse (XML-Daten nach eBT_UploadResponse.xsd) Response Codes: siehe Kap. 2.1.3	X	X

Methode:	commitBilanz	V1	V2
Beschreibung:	Mit dieser Methode kann eine mit uploadBilanz() hochgeladene Methode zur Weiterleitung an die Banken freigegeben werden.		
Parameter:	transferId (xs:int): ID des Bilanztransfers	X	X
Return:	-	X	X

Methode:	abortBilanz	V1	V2
Beschreibung:	Mit dieser Methode kann eine mit uploadBilanz() hochgeladene Methode zurueckgezogen werden. Die Bilanzdaten werden im EBT-System geloescht und sind danach nicht mehr verfuegbar.		
Parameter:	transferId (xs:int): ID des Bilanztransfers	X	X

Return:	-	X	X
---------	---	---	---

Method:	getNewAnalyse	V1	V2
Beschreibung:	Mit dieser Methode kann jeweils eine noch nicht abgeholte Analyserueckmeldung angefordert werden. Die Analyserueckmeldung wird im XML-Format (XSD schema: eBT_BonitaetsTransfer.xsd) und (falls angefordert) zusaetzlich im PDF- und/oder XLS-Format transferiert. Durch Aufruf dieser Methode in einer Schleife koennen alle verfügbaren Analysen abgeholt werden.		
Parameter:	- requestPDF (xs:boolean): Anforderung des PDF-Formates - requestXLS (xs:boolean): Anforderung des XLS-Formates	X X	X X
Return:	Analyserueckmeldung (XSD schema: eBT_BonitaetsTransfer.xsd) bzw. NULL (falls keine weitere vorhanden)	X	X

Method:	getNewAnalyselds	V1	
Beschreibung:	Mit dieser Methode kann eine Liste von Transfer-ID's (inkl. Schemaversion) aller neu zum Download verfügbaren Analyserueckmeldungen angefordert werden.		
Parameter:	-		
Return:	Array [transferIdentifier] bzw. NULL (falls keine verfügbar) Ein TransferIdentifier beinhaltet folgende Daten: - id (xs:int) : Identifikation der Analyse - schemaVersion (xs:string) : Schemaversion der Analyse	X	

Method:	getAnalyselds		V2
Beschreibung:	Mit dieser Methode kann eine Liste von Transfer-ID's (inkl. Schemaversion und Status) aller zum Download verfügbaren Analyserueckmeldungen angefordert werden. Mit den Parametern kann die Liste gefiltert werden.		
Parameter:	- onlyNew (xs:boolean): nur neue Analysen - bilanzTransferId (xs:int): Identifikation des originalen Bilanz Transfers oder NULL (für alle) - dateFrom (xs:dateTime): „gewünschter Zeitbereich von“ oder NULL (für alle)		X X X
Return:	Array [transferIdentifier] bzw. NULL (falls keine verfügbar)		X

	Ein Transferidentifizier beinhaltet folgende Daten: <ul style="list-style-type: none"> - id (xs:int) : Identifikation der Analyse - schemaVersion (xs:string) : Schemaversion der Analyse - status (analyseStatus) : NEW, DOWNLOADED 		
--	---	--	--

Methode:	getBilanzIds		V2
Beschreibung:	Mit dieser Methode kann eine Liste von Transfer-ID's (inkl. Schemaversion und Status) aller zum Download verfügbaren Bilanztransfers angefordert werden. Mit den Parametern kann die Liste gefiltert werden.		
Parameter:	- dateFrom (xs:dateTime): „gewünschter Zeitbereich von“ oder NULL (für alle)		X
Return:	Array [transferIdentifizier] bzw. NULL (falls keine verfügbar) Ein Transferidentifizier beinhaltet folgende Daten: <ul style="list-style-type: none"> - id (xs:int) : Identifikation des Bilanztransfers - schemaVersion (xs:string) : Schemaversion des Bilanztransfers - status (analyseStatus) : UPLOADED, COMMITTED, FINISHED 		X

Methode:	checkBLZ	V1	V2
Beschreibung:	Diese Methode prüft, ob die angegebene Bankleitzahl vom EBT-System unterstützt wird.		
Parameter:	blz (xs:int): Bankleitzahl	X	X
Return:	xs: boolean: Die Methode liefert 'true' zurück, wenn die BLZ unterstützt wird, 'false' falls nicht.	X	X

Methode:	getSupportedBLZs	V1	V2
Beschreibung:	Diese Methode liefert alle vom EBT-System unterstützten Bankleitzahlen zurück.		
Parameter:	-		
Return:	Array [xs:string]: Liste von Bankleitzahlen	X	X

Methode:	getBilanzXML	V1	V2
Beschreibung:	Mit dieser Methode kann eine bestimmte Bilanz im XML-Format (XSD schema: eBT_BilanzTransfer.xsd) angefordert werden.		

Parameter:	transferId (xs:int): ID des Bilanztransfers	X	X
Return:	Bilanz im XML-Format (XSD schema: eBT_BilanzTransfer.xsd)	X	X

Methode:	getBilanzPDF	V1	V2
Beschreibung:	Mit dieser Methode kann eine bestimmte Bilanz im PDF-Format angefordert werden.		
Parameter:	transferId (xs:int): ID des Bilanztransfers	X	X
Return:	Bilanz im PDF-Format	X	X

Methode:	getBilanzXLS	V1	V2
Beschreibung:	Mit dieser Methode kann eine bestimmte Bilanz im XLS-Format angefordert werden.		
Parameter:	transferId (xs:int): ID des Bilanztransfers	X	X
Return:	Bilanz im XLS-Format	X	X

Methode:	getAnalyseXML	V1	V2
Beschreibung:	Mit dieser Methode kann eine bestimmte Analyserueckmeldung im XML-Format (XSD schema: eBT_BonitaetsTransfer.xsd) angefordert werden.		
Parameter:	transferId (xs:int): ID der Analyserueckmeldung	X	X
Return:	Analyserueckmeldung im XML-Format (XSD schema: eBT_BonitaetsTransfer.xsd)	X	X

Methode:	getAnalysePDF	V1	V2
Beschreibung:	Mit dieser Methode kann eine bestimmte Analyserueckmeldung im PDF-Format angefordert werden.		
Parameter:	transferId (xs:int): ID der Analyserueckmeldung	X	X
Return:	Analyserueckmeldung im PDF-Format	X	X

Methode:	getAnalyseXLS	V1	V2
-----------------	----------------------	----	----

Beschreibung:	Mit dieser Methode kann eine bestimmte Analyserueckmeldung im XLS-Format angefordert werden.		
Parameter:	transferId (xs:int): ID der Analyserueckmeldung	X	X
Return:	Analyserueckmeldung im XLS-Format	X	X

Methodenname:	readJournalData	V1	V2
Beschreibung:	Mit dieser Methode kann das Datenjournal abgefragt werden.		
Parameter:	parameter (JournalRequest): Parameter zur Filterung der Journaldaten; Die Journaldaten können nach folgenden Kriterien gefiltert werden: <ul style="list-style-type: none"> - userId (xs:string) : Benutzer ID - transferType (transferType): ALL, BILANZ, ANALYSE - transferId (xs:int) : Identifikation des Bilanz-Transfers - transferIdAnalyse (xs:int) : Identifikation des Analyse-Transfers - level (journalLevel) : ALL, INFO, WARNING, ERROR - dateFrom (xs:dateTime) : gewünschter Zeitbereich von - dateTo (xs:dateTime) : gewünschter Zeitbereich bis - searchText (xs:string) : Freitextsuche in den Journaleinträgen 	X	X
Return:	Array [JournalEntry]Es wird ein Array von JournalEntries zurückgeliefert. Jeder Journaleintrag beinhaltet folgende Daten: <ul style="list-style-type: none"> - userId (xs:string) : Benutzer ID - transferType (transferType): BILANZ, ANALYSE - transferId (xs:int) : Identifikation des Bilanz-Transfers - transferIdAnalyse (xs:int) : Identifikation des Analyse-Transfers - level (journalLevel) : ALL, INFO, WARNING, ERROR - date (xs:dateTime) : Zeitstempel - journalText (xs:string) : Journaleintrag - actionCode (xs:actionCode) <ul style="list-style-type: none"> BILANZ_UPLOAD - Die Bilanzdaten wurden hochgeladen BILANZ_APPROVE - Die Bilanzdaten wurden freigegeben BILANZ_WARNING - Bilanzdatenvalidierung mit Warnhinweisen BILANZ_DOWNLOAD - Bilanztransfer wurde heruntergeladen BILANZ_DUPLICATE - Dieser Bilanztransfer ist bereits gespeichert BILANZ_DELETED - Dieser Bilanztransfer ist nicht mehr verfügbar ANALYSE_COMMIT - Analyserückmeldung wurde freigegeben ANALYSE_DISCARD - Analyserückmeldung wurde verworfen ANALYSE_DOWNLOAD - Analyserückmeldung wurde heruntergeladen 	X	X

Bei Bearbeitungsproblemen geben alle Methoden als SOAP-Fault eine EbtWsException mit einer Kurzbeschreibung des aufgetretenen Fehlers an den Aufrufer zurück.

2.1.3 Error / Warning Codes

Code	Text
error.schemavalidation	<variabel>
error.erstellung	Datum Erstellung liegt nicht in Vergangenheit.
error.gjbeginn	GJ Beginn liegt nicht in Vergangenheit.
error.gjende	GJ Ende liegt nicht in Vergangenheit
error.gjbeginn.greater	Der Wert GJ Ende muß größer als der Wert GJ Beginn sein.
error.upload	Datum Upload liegt in Zukunft.
error.missing.organisation	Absender ist nicht vorhanden.
error.invalid.organisation	Absender Name ist nicht valid.
error.inexistent.receiver	Empfänger mit {0} blz ist nicht vorhanden.
error.lastyearvalues	Vorjahreswerte in {0} sind nicht vorhanden.
error.duplicate	Dieser Bilanztransfer ist bereits gespeichert.
error.duplicate.transferld	Der Bilanztransfer mit der Transferld {0} ist bereits gespeichert.
error.aktiva.notequals.passiva	Aktiva und Passiva haben nicht den gleiche Wert.
error.single.bilanz	Pro Upload muss genau eine Bilanz vorhanden sein.
error.sum2242	HGB_224_2 ist nicht die Summe aller Kinder.
error.sum2242A	HGB_224_2_A ist nicht die Summe aller Kinder.
error.sum2242AI	HGB_224_2_A_I ist nicht die Summe aller Kinder.
error.sum2242AII	HGB_224_2_A_II ist nicht die Summe aller Kinder.
error.sum2242AIII	HGB_224_2_A_III ist nicht die Summe aller Kinder.
error.sum2242AI1	HGB_224_2_A_II_1 ist nicht die Summe aller Kinder.
error.sum2242B	HGB_224_2_B ist nicht die Summe aller Kinder.
error.sum2242BI	HGB_224_2_B_I ist nicht die Summe aller Kinder.
error.sum2242BI3	HGB_224_2_B_I_3 ist nicht die Summe aller Kinder.
error.sum2242BII	HGB_224_2_B_II ist nicht die Summe aller Kinder.
error.sum2242BIII	HGB_224_2_B_III ist nicht die Summe aller Kinder.
error.sum2242C	HGB_224_2_C ist nicht die Summe aller Kinder.
error.sum2243	HGB_224_3 ist nicht die Summe aller Kinder.
error.sum2243A	HGB_224_3_A ist nicht die Summe aller Kinder.
error.sum2243AIX	HGB_224_3_A_I_X ist nicht die Summe aller Kinder.
error.sum2243AII	HGB_224_3_A_II ist nicht die Summe aller Kinder.
error.sum2243AIII	HGB_224_3_A_III ist nicht die Summe aller Kinder.
error.sum2243B	HGB_224_3_B ist nicht die Summe aller Kinder.
error.sum2243C	HGB_224_3_C ist nicht die Summe aller Kinder.
error.sum2243C3	HGB_224_3_C_3 ist nicht die Summe aller Kinder.
error.sum2243C4	HGB_224_3_C_4 ist nicht die Summe aller Kinder.
error.sum2243D	HGB_224_3_D ist nicht die Summe aller Kinder.
error.sum231229	HGB_231_2_29 ist nicht die Summe aller Kinder.
error.sum231222	HGB_231_2_22 ist nicht die Summe aller Kinder.

error.sum231223	HGB_231_2_23 ist nicht die Summe aller Kinder.
error.sum231224	HGB_231_2_24 ist nicht die Summe aller Kinder.
error.sum231225	HGB_231_2_25 ist nicht die Summe aller Kinder.
error.sum231226	HGB_231_2_26 ist nicht die Summe aller Kinder.
error.sum231216	HGB_231_2_16 ist nicht die Summe aller Kinder.
error.sum231220	HGB_231_2_20 ist nicht die Summe aller Kinder.
error.sum231227	HGB_231_2_27 ist nicht die Summe aller Kinder.
error.sum231217	HGB_231_2_17 ist nicht die Summe aller Kinder.
error.sum23121	HGB_231_2_1 ist nicht die Summe aller Kinder.
error.sum23124	HGB_231_2_4 ist nicht die Summe aller Kinder.
error.sum23124A	HGB_231_2_4_A ist nicht die Summe aller Kinder.
error.sum23124C	HGB_231_2_4_C ist nicht die Summe aller Kinder.
error.sum23125	HGB_231_2_5 ist nicht die Summe aller Kinder.
error.sum23126	HGB_231_2_6 ist nicht die Summe aller Kinder.
error.sum23127	HGB_231_2_7 ist nicht die Summe aller Kinder.
error.sum23128	HGB_231_2_8 ist nicht die Summe aller Kinder.
error.sum23128B	HGB_231_2_8_B ist nicht die Summe aller Kinder.
error.sum23129	HGB_231_2_9 ist nicht die Summe aller Kinder.
error.bilanztransfer.notexists	BilanzTransfer ist nicht im System vorhanden
error.sender.blz.notvalid.or.must.download.first	Sender-BLZ muss als Adressat vorhanden sein oder Bilanztransfer war nicht downgeloadet
error.sender.blz.denied	User darf nicht für diese BLZ senden
error.sender.blz	BLZ ist nicht im System definiert
error.must.approve.first	Bilanztransfer war noch nicht freigegeben
error.download.date.in.future	Download Zeitpunkt liegt in der Zukunft
error.approve.date.in.future	Der Zeitpunkt des Freigegebens liegt in der Zukunft
error.numberofspalten	Die Anzahl der Spalten in allen Posten von {0} ist nicht {1} (Anzahl der Spalten im ersten Posten)
error.allspalten.empty	Alle Spalten in einem Element von {0} sind leer
error.sending.bilanz.user.invalid	Der Benutzer hat keine Berechtigung, eine Bilanz für das unternehmen {0} zu senden
warning.schemavalidation	<variabel>
warning.anlagenspiegel.mandatory	Anlagenspiegel ist nicht vorhanden
warning.anlagenspiegel.spalten	Die Anzahl der Spalten des Anlagenspiegels ist nicht 10.
warning.verbindlichkeitenspiegel.mandatory	Verbindlichkeitenspiegel ist nicht vorhanden.
warning.forderungspiegel.mandatory	Forderungenspiegel ist nicht vorhanden.
warning.lagerbericht.mandatory	Lagebericht ist nicht vorhanden.
warning.vermerk	Einreichung nur durch WT möglich.

3 XSD Schemas

Die XSD Schemadateien sind unter <http://schemas.oekb.at/ebt/xsd/> verfügbar.

Folgende Tabelle gibt einen Überblick über den Inhalt der einzelnen XSD-Dateien. Die Dateinamen sind hier ohne Versionsnummer angeführt. Unter obiger URL sind diese um die Versionsnummer ergänzt.

XSD-Datei	Beschreibung
eBT_Bilanz.xsd	Definition der Bilanzdaten.
eBT_BilanzPakete.xsd	Definition der Bilanzpakete.
eBT_BilanzPosten.xsd	Definition der unterschiedlichen Postenzeilen für die Bilanz.
eBT_BilanzTransfer.xsd	Namespace: http://www.oekb.at/ebt/Bilanz Rotelement für Bilanztransfer.
eBT_Bonitaet.xsd	Definition der Analyserückmeldung.
eBT_BonitaetsPakete.xsd	Definition der Analyserückmeldungspakete.
eBT_BonitaetsPosten.xsd	Definition der unterschiedlichen Postenzeilen für die Analyserückmeldung.
eBT_BonitaetsTransfer.xsd	Namespace: http://www.oekb.at/ebt/Bonitaet Rotelement für Analyserückmeldung.
eBT_GuV.xsd	Definition der Gewinn- und Verlustrechnung.
eBT_Types.xsd	Definition allgemeiner Datentypen.
eBT_UploadResponse.xsd	Namespace: http://www.oekb.at/ebt Rotelement für Upload Response.

4 Versionierung

Die zur Übertragung verwendeten Schemas wie auch die XML-Daten selbst beinhalten eine Versionsnummer. Die Versionsnummer besteht aus einer Major- und einer Minor-Release (z.B.: 1.0), wobei die Versionsnummer aller in eBT definierten Schemas (Bilanz, Analyse und Upload Response) immer parallel geführt werden.

Das Format der Versionsnummer ist: [1-99].[0-99]

Gibt es eine Änderung in der Bilanz-Struktur, so erhält auch die Analyse eine höhere Versionsnummer und umgekehrt. Die Analyse sowie die UploadResponse müssen immer in der Version geliefert werden, die der Version der Bilanz entspricht.

Ist eine Änderung eines Schemas notwendig, muss unterschieden werden, ob das geänderte Schema kompatibel zu einer früheren Version ist oder nicht. Ist das neue Schema kompatibel zu einer früheren Version, wird nur die Minor-Release erhöht. Ist es nicht kompatibel, dann wird die Major-Release erhöht.

eBT unterstützt jeweils 2 Major-Releases mit allen dazugehörigen Minor-Releases.

Beispiel: Wenn die aktuelle Version 2.3 ist, dann werden alle früheren Versionen bis einschließlich 1.0 unterstützt.

Bei Änderungen in der WSDL-Definition wird auf Abwärtskompatibilität Rücksicht genommen. Falls dies nicht möglich ist, müssen ebenfalls die Clientsysteme angepasst werden.

5 Sicherheit

Der Datentransfer erfolgt verschlüsselt über https.

Die Authentifizierung der Clients erfolgt „Basic Authentication“.