
WDBO

WertpapierDatenBankOesterreich

Benutzerhandbuch

TEIL 1

Einleitende Bemerkungen

Stand: Dezember 2007 (Version 2.4)

Inhalt

1	Umfang der Datenbank	4
1.1	Aufbau der Datenbank	4
1.2	Erklärung der Feldnamen	4
1.3	Kennzeichen.....	5
1.4	Aufbau des Handbuches	5
1.5	Aufbau der Feldbeschreibungen	5
2	WDBO/WM – Online	6
2.1	Allgemein	6
2.2	Zugriff.....	6
2.3	Einstieg in AS400 / WDBO/WM – Online	7
2.4	Ausstieg aus WDBO/WM – Online.....	8
2.4.1	Beispiel für Hauptmenü	9
2.4.2	Beispiel für Auswahlbildschirm	10
2.4.3	Beispiel für Auswahl von Segment GR.....	10
2.4.4	Beispiel für Segment GR.....	11
3	Batch – Datenbezug	11
4	Übertragungsformate	12
4.1	Header – Record (Vorlaufsatz).....	12
4.2	Stamminformationen	13
4.2.1	Stamminformationen – Steuerteil.....	13
4.2.2	Stamminformationen – Informationsteil	13
4.3	Emittenteninformationen	14
4.3.1	Emittenteninformationen – Steuerteil	14
4.3.2	Emittenteninformationen – Informationsteil	14
4.4	Terminaten.....	15
4.4.1	Terminaten – Steuerteil	15
4.4.2	Terminaten – Informationsteil.....	15
4.5	Textsätze.....	16
4.5.1	Textsätze – Steuerteil	16
4.5.2	Textsätze – Informationsteil	16
4.6	Kennzeichenverzeichnis.....	17
4.6.1	Kennzeichenverzeichnis – Steuerteil	17
4.6.2	Kennzeichenverzeichnis – Informationsteil	17
4.7	Trailer – Record.....	18
4.8	Selektion Kennnummern für WDBO/WM – Änderungsdienst.....	18
4.8.1	Beschreibung des Selektionsfiles	18
4.8.2	Header – Record (Vorlaufsatz).....	18
4.8.3	Informationsteil.....	19
4.8.4	Nachlaufsatz	19

1 Umfang der Datenbank

Die Wertpapierdatenbank Österreich (WDBO) umfasst alle Wertpapiere (in- und ausländische), die an der Wiener Börse notieren, darüber hinaus alle österreichischen Wertpapiere, für die der Oesterreichischen Kontrollbank AG (OeKB) Datenmaterial zugänglich gemacht wird und für die eine offizielle Wertpapierkennnummer (ISIN) vergeben wird. Die OeKB ist um eine möglichst lückenlose Erfassung bemüht.

1.1 Aufbau der Datenbank

Die WDBO ist in Anlehnung an die von "Wertpapier-Mitteilungen" (WM), Frankfurt/Main, betriebene Wertpapierdatenbank konzipiert und setzt sich aus Stamm- und Termindaten zusammen.

Grundsätzlich werden die allgemeinen Bedingungen eines Wertpapiers durch Stammdaten in Stammdateien dargestellt und beinhalten den jeweils gültigen letzten Stand der Charakteristika des betreffenden Wertpapiers. Für den Fall, dass ein Datenfeld für die Beschreibung der betreffenden Wertpapierbedingungen nicht ausreicht, werden Ergänzungen zu den Stammdaten in Tabellen erfasst.

Beispiel: GD801A

Dieses Feld enthält bei variabler Verzinsung immer den aktuellen Zinssatz; Zinssätze früherer Zinsperioden werden in einer Tabelle angezeigt.

Termindaten sind ereignisbezogene Daten eines Wertpapiers und stehen als aktueller Dienst während der Dauer des Ereignisses zur Verfügung.

Zu jedem Datenfeld können ergänzend unformatierte Textinformationen in einer Textdatei festgehalten werden.

1.2 Erklärung der Feldnamen

Um eine Analogie zu WM zu ermöglichen, werden WM-Feldnamen (Bezeichnung ED..., HD..., GD..., usw.) auch in der WDBO dort verwendet wo der Feldinhalt ident ist. Ist der Feldinhalt unterschiedlich, werden die Informationen in Österreich-Feldern mit den Feldnamen OE... weitergegeben.

1.3 Kennzeichen

Ein Teil der Wertpapierinformationen steht in Form von standardisierten Kennzeichen zur Verfügung. Für Informationen, die eindeutig mit einem von WM vergebenen Kennzeichen interpretiert werden können, werden diese verwendet.

Österreichische Wertpapierbesonderheiten werden gesondert definiert und mit einem von der WDBO vergebenen Kennzeichen geliefert. In WM-Feldnamen werden für österreichische Besonderheiten Kennzeichen unter Hinzufügung eines * vergeben.

Die ausführliche Beschreibung der Kennzeichen ist diesem Handbuch zu entnehmen.

1.4 Aufbau des Handbuches

Dieses Handbuch wird in drei Teilen ausgeliefert:

Teil 1 Einleitende Bemerkungen

Teil 2 Feldbeschreibungen

Teil 3 Codebeschreibungen

1.5 Aufbau der Feldbeschreibungen

Der Aufbau der Feldbeschreibungen erfolgt nach folgender Systematik:

- Feldnamen (z.B. GD161)
- Bezeichnung des Feldes (z.B. Ursprungsland/ISO)
- Feldtyp (A = alphanumerisch, N = numerisch)
- Feldlänge (Anzahl der gespeicherten Stellen und Angabe der Kommastellen bei numerischer Speicherung, z.B. 6,2 = 6 gespeicherte Stellen, davon 2 Kommastellen)
- DSP-Länge (Anzahl der am Bildschirm dargestellten Stellen)
- Erläuterungen zum Feldinhalt im Teil Feldbeschreibungen
- Verzeichnis der Kennzeichen mit Beschreibung im Teil Codebeschreibungen

2 WDBO/WM – Online

2.1 Allgemein

Das System gliedert sich in einen täglich manuell gewarteten inländischen Teil (WDBO) und einen täglich über Leitung von "Wertpapier-Mitteilungen" (WM), Frankfurt/Main, übernommenen ausländischen Teil (WM) und dient zur Abfrage von Stamm- und TerminiDaten.

Der täglich manuell gewartete inländische Teil umfasst alle Wertpapiere, die an der Wiener Börse notieren, darüber hinaus sämtliche österreichische Wertpapiere, für die der OeKB Datenmaterial im Rahmen der ISIN-Vergabe zur Verfügung gestellt wird. Der inländische Teil umfasst mehr als 450 Felder für ca. 23.000 Wertpapiere.

Der ausländische Teil dient zur Darstellung der ausländischen Finanzinstrumente, wobei hier ungefähr 700 Informationsfelder für ca. 300.000 Wertpapiere zur Verfügung stehen.

Stammdaten (Basisdaten eines Wertpapiers) sind in folgende Segmente unterteilt:

Grundstamminformationen	GR
Tilgungsinformationen	TI
Stückinformationen	SS
Börseinformationen	BO
Bogenerneuerung	BE
Solvabilität	SO
Tresorinformationen	TR
Hebel/Underlying	HE

TerminiDaten (ereignisbezogene Daten eines Wertpapiers) sind in folgende Segmente unterteilt:

Ertrag	E
Hauptversammlungs-Mitteilungen	H
Kapitalerhöhung	K
Umtausch	U
Verlosung/Kündigung	V

2.2 Zugriff

Das Handbuch zur Inbetriebnahme finden Sie unter www.oekb.at / Kapitalmarkt / Download Center

Anfragen richten Sie bitte an das Service Center Wertpapierdaten:

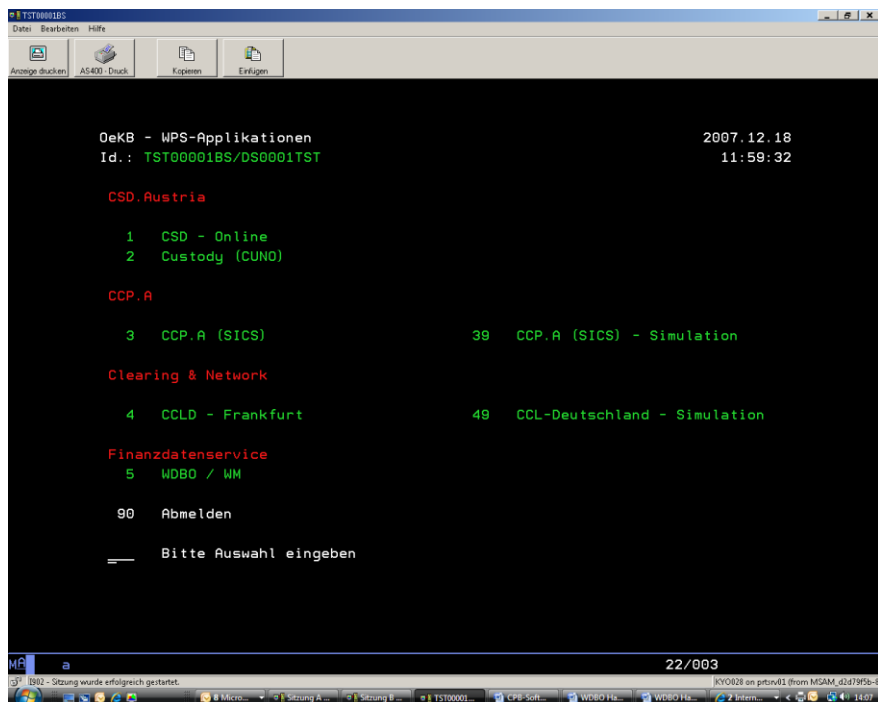
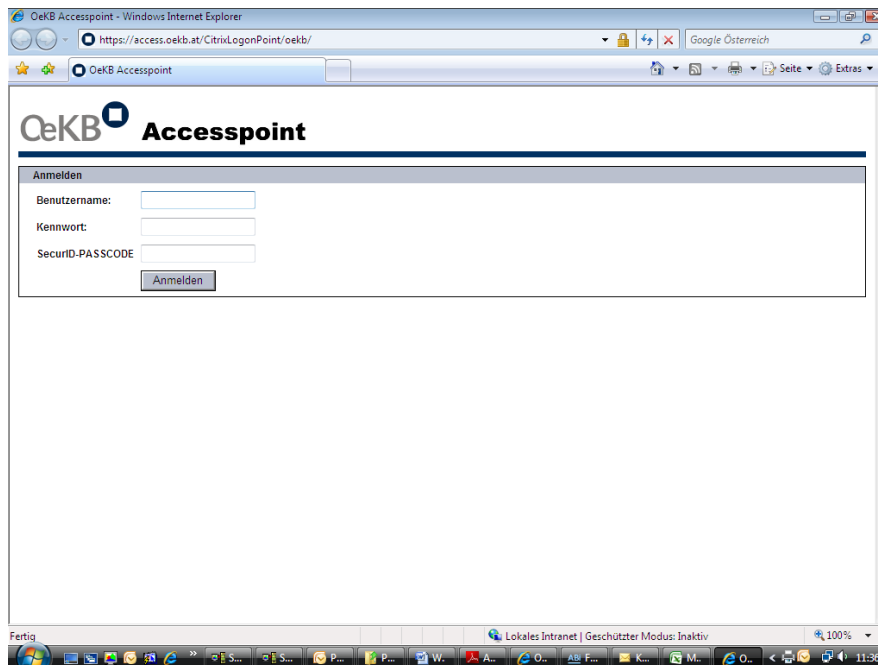
E-Mail: wertpapierdaten@oekb.at

Tel. +43 1 531 27 - 2030

Fax +43 1 531 27 - 4030

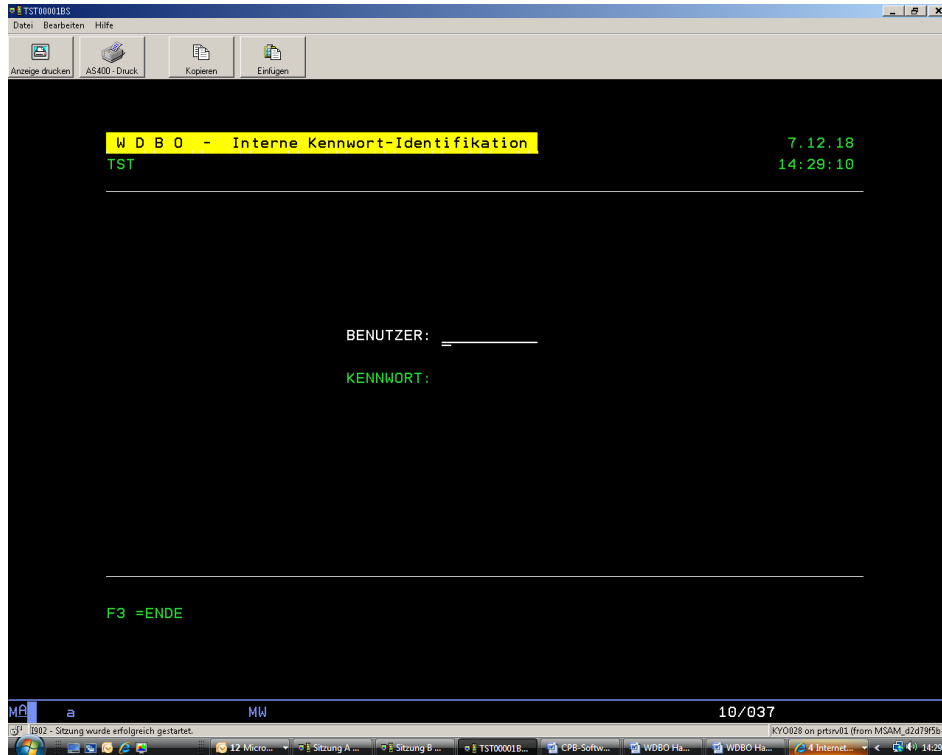
2.3 Einstieg in AS400 / WDBO / WM – Online

über Homepage www.oekb.at; unter Kapitalmarkt, OeKB Portal Direktlinks, WDBO



Mit Auswahl von Menüpunkt 5 gelangen Sie zur WDBO/WM-Online.

Danach zur internen Benutzererkennung – diese wird von Ihrem System-Administrator für Ihr Haus verwaltet.



2.4 Ausstieg aus WDBO/WM – Online

Mit der Taste <F3> können Sie alle aufgerufenen Bildschirme gleichzeitig verlassen. Sie kommen zurück zum Auswahlschirm eines Menüpunktes. Zweimaliges Betätigen von <F3> geht zurück zum Hauptschirm und Sie können mit der Eingabe "90" (Abmelden) die Applikation beenden.

Aus jeder Maske können Sie mit der Taste <F12> den aktuellen Bildschirm verlassen. Wiederholtes Betätigen von <F12> führt Sie zum Hauptmenü zurück, wo Sie sich mit der Taste <F3> und danach mit der Eingabe "90" abmelden können. Erst dann ist die Applikation ordnungsgemäß beendet.

2.4.1 Beispiel für Hauptmenü

OT100CB	WDBO/WM Online	2002-03-25
KARACSON	Hauptmenü	15:36:45
<hr/>		
Änderungen für die Zeit von _____ - 16.12.98		
01 Liste aller geänderten Wertpapiere inkl. Neuanlagen und Löschungen		
02 Liste aller neuangelegten Wertpapiere		
03 Liste aller gelöschten Wertpapiere		
04 Auswahl der geänderten Wertpapiere eines Informationssegmentes		
Gesamtbestand		
05 Wertpapiere WDBO	51 Suchen WKN aus WDBO	
06 Wertpapiere WM	61 Suchen WKN aus WM	
07 Emittenten WDBO		
Auswahl: 04		
<hr/>		
F3=Verlassen		

Für die Auswahlpunkte 01-04 können der gewünschte Zeitraum und die entsprechende Auswahl eingetragen werden; wird kein Datum eingegeben, werden die Änderungen der letzten 7 Bankarbeitstage angezeigt. Die Punkte 05-07 benötigen keinen Zeiteintrag und zeigen den Gesamtbestand an Wertpapieren bzw. Emittenten. Nach Beendigung der Eingaben wird mit <Enter> bestätigt, danach gelangen Sie in den gewählten Menüpunkt.

2.4.2 Beispiel für Auswahlbildschirm

Nach Auswahl 04 und Zeitraum bis 16.12.1998 gelangen Sie zu folgendem Bildschirm:

OT120CB KARACSON	WDBO-Informationen Informationssegmente	2002-03-25 10:14:43
<hr/>		
<ul style="list-style-type: none"> <input type="checkbox"/> GR Grundstamminformation <input type="checkbox"/> BO Börseninformation <input type="checkbox"/> SS Stamm-Stücke <input type="checkbox"/> BE Bogenerneuerung <input type="checkbox"/> TI Tilgungsinformation <input type="checkbox"/> OP Oppositionen <input type="checkbox"/> RI Renditeninformation <input type="checkbox"/> SO Solvabilität <input type="checkbox"/> EWEI-Information <input type="checkbox"/> TR Tresorinformation 	<ul style="list-style-type: none"> <input type="checkbox"/> E Termin-Ertrag <input type="checkbox"/> K Termin-Kapitalerhöhung <input type="checkbox"/> V Termin-Verlosung/Kündigung <input type="checkbox"/> U Termin-Umtausch <input type="checkbox"/> H Termin-HV Mitteilung 	
		Anzeigemodus: <input type="text"/> Ende
<hr/>		
F3=Verlassen		F12=Zurück
A=Änderungen über alle Felde F=Änderungen mit Feldauswahl		

Hier besteht die Möglichkeit Änderungen in ausgewählten oder in allen Feldern anzeigen zu lassen (A- alle Felder oder F- Feldauswahl).

2.4.3 Beispiel für Auswahl von Segment GR

OT160CB KARACSON	WDBO-Information Auflistung aller Wertpapiere	2002-03-25 15:42:59
<hr/>		
S WKN	WP-Kurzbezeichnung	ISI-Nummer
<hr/>		
X 92255	ROSENBAUER AKT100	AT0000922554
<input type="checkbox"/> 92260	OPTIMUM DATA ST1000	AT0000922604
<input type="checkbox"/> 92262	OPTIMUM DATA VZ1000	AT0000922620
<input type="checkbox"/> 92265	GC POS/4.93/DAX1650	AT0000922653
<input type="checkbox"/> 92266	GC POS/5.93/DAX1650	AT0000922661
<input type="checkbox"/> 92267	GC POS/4.93/DAX1625	AT0000922679
<input type="checkbox"/> 92268	GC COS/5.93/DAX1675	AT0000922687
<input type="checkbox"/> 92269	GC POS/5.93/DAX1625	AT0000922695
<input type="checkbox"/> 92275	GC POS/6.93/DAX1600	AT0000922752
<input type="checkbox"/> 92276	ERSTE COS17/12.93/USD-DEM	AT0000922760
<input type="checkbox"/> 92277	ERSTE COS18/12.93/USD-DEM	AT0000922778
<input type="checkbox"/> 92278	ERSTE COS19/9.93/USD-DEM	AT0000922786
		Weitere ...
Ab WKN	<u>92255</u>	Ab ISIN
Ab Kurzbezeichnung	<input type="text"/>	Segment: GR
<hr/>		
F3=Verlassen F4=Segmente F7= Rückwärts F8=Vorwärts F12=Zurück		

2.4.4 Beispiel für Segment GR

OT400CB KARACSON	WDBO-Informationen Grundstamminformation	WP-Status: Aktiv	2002-03-25 16:04:14
<hr/>			
WKN 092255	ISIN AT0000922554	WP-Kl. 2	ROSENBAUER AKT100
WP-Langbez.1	: ROSENBAUER INTERNATIONAL AG		
WP-Langbez.2	: AKTIEN ATS 100		
# aktuelle Emitt.Nr . . .	: 092255 ROSENBAUER INTERNATIONAL Aktiengesellschaft		
# Ursprungsland/ISO	: Österreich		
# Zertif.Land/ISO. .	:		
+ Depotwährung/ISO.	: Stück		
# Depotwährung/Par.	: Österreichische Schilling		
# Abrechg.Währg/ISO	: Euro		
# Abrechg.Währg/Par	: Österreichische Schilling		
Emiss/Kap.Betrag. .	: 12.359.000,000		
# Währ.Kap.Beträge. .	: Euro		
			Weitere ...
	Funktions-Code:	<u>GR</u>	
	WKN-Nummer:	<u>92255</u>	
<hr/>			
F3=Verlassen F5=Detail F7/8=Blättern F9=Code F10=Text F11=Felder F12=Abbrechen			

3 Batch – Datenbezug

Derzeit bietet die OeKB für die Versendung der Daten folgende Standard-Möglichkeit an:

- INTERNET (FTP - File Transfer Protokoll)

4 Übertragungsformate

Seitens der OeKB erfolgt die Übertragung in nachstehendem Format mit einer fixen Satzlänge von 80 Stellen:

4.1 Header – Record (Vorlaufsatz)

Inhalt	Länge	Typ	Anmerkung
Satzart	1	alpha	„H“ Header Satz
Bankenkürzel	3	alpha	Bankenkürzel des Beziehers
Datum	8	numerisch	JJJJMMTT
WBDO-Version	5	alpha	aktuelle Versionsnummer der WBDO
Selekt.-Version	5	alpha	aktuelle Versionsnummer der Feldselektionsliste des Beziehers
Filler	58	alpha	Leerzeichen

4.2 Stamminformationen

4.2.1 Stamminformationen – Steuerteil

Inhalt	Länge	Typ	Anmerkung
Satzart	1	alpha	S .. Detail-Satz Stamm-Information
Bankenkürzel	3	alpha	Bankenkürzel des Beziehers
Laufnummer	5	numerisch	Laufnummer, beginnend je Lauf von 0000 1 bis nnnnn (geht über den gesamten Daten-Sendebestand)
Anzahl gesendeter Sätze je gleicher ISIN/Segment	2	numerisch	Werden je ISIN mehrere Sätze notwendig, so steht hier immer die aktuelle Laufnummer von 01 bis nn je WKN/Segment
Bewegungsart (Status der WKN)	1	alpha	N: Neuzugang A: Änderung L: Löschung W: Wiedervergabe gelöschter WKN E: Einstellung der Datenlieferung für die WKN, wegen Nichterfüllung der Selektionskriterien

4.2.2 Stamminformationen – Informationsteil

Inhalt	Länge	Typ	Anmerkung
ISIN	12	alpha	ISIN
Feldnummer	3	numerisch	Feldnummer der betreffenden Referenz-datei des Beziehers
Feldinhalt	max. 53	alpha	Daten

4.3 Emittenteninformationen

4.3.1 Emittenteninformationen – Steuerteil

Inhalt	Länge	Typ	Anmerkung
Satzart	1	alpha	M .. Detail-Satz Emittenten-Information
Bankenkürzel	3	alpha	Bankenkürzel des Beziehers
Laufnummer	5	numerisch	Laufnummer, beginnend je Lauf von 00001 bis nnnnn (geht über den gesamten Daten-Sendebestand)
Anzahl gesendeter Sätze je gleicher Emittenten-Nummer	2	numerisch	Werden je Emittenten-Nr. mehrere Sätze notwendig, so steht hier immer die aktuelle Laufnummer von 01 bis nn je Emittenten-Nr.
Bewegungsart (Status der Emittenten-Nummer)	1	alpha	N: Neuzugang A: Änderung W: Wiedervergabe der Emittenten-Nr.

4.3.2 Emittenteninformationen – Informationsteil

Inhalt	Länge	Typ	Anmerkung
Filler	5	alpha	Reserve
GD245	6	numerisch	Emittenten-Nummer
Filler	1	alpha	Reserve
Feldnummer	3	numerisch	Feldnummer der betreffenden Referenz-datei des Beziehers
Feldinhalt	max. 53	alpha	Daten

Je gleicher WKN oder Emittenten-Nummer gilt:

- Die Felder Feldnummer und Feldinhalt werden je Record mehrfach ausgegeben.
- Überschreitet diese Mehrfachausgabe die Länge des Datenrecords (80 bytes), so werden die verbleibenden Stellen mit fix "F" aufgefüllt.

- Bei Wechsel der WKN oder Emittenten-Nummer wird unbedingt ein neuer Record begonnen.

4.4 Termindaten

4.4.1 Termindaten – Steuerteil

Inhalt	Länge	Typ	Anmerkung
Satzart	1	alpha	T .. Detail-Satz Termin
Bankenkürzel	3	alpha	Bankenkürzel des Beziehers
Laufnummer	5	numerisch	Laufnummer, beginnend je Lauf von 00001 bis nnnnn (geht über den gesamten Daten-Sendebestand)
Anzahl gesendeter Sätze je gleicher ISIN	2	alpha	Werden je ISIN mehrere Sätze notwendig, so steht hier immer die Anzahl der gesendeten Sätze je ISIN
Bewegungsart (Status des Termins)	1	alpha	L: Löschung (Ereignis wurde irrtümlich angelegt) H: Historie Blank: aktiver Termin

4.4.2 Termindaten – Informationsteil

Inhalt	Länge	Typ	Anmerkung
ISIN	12	alpha	ISIN
Datum	8	numerisch	Datum
Satznummer	3	numerisch	Satzfolgenummer pro Termin
Feldnummer	3	numerisch	Feldnummer der betreffenden Referenzdatei des Beziehers
Feldinhalt	42	alpha	Daten

4.5 Textsätze

4.5.1 Textsätze – Steuerteil

Inhalt	Länge	Typ	Anmerkung
Satzart	1	alpha	X .. Detail-Satz Text zu ausgewähltem Feld
Bankenkürzel	3	alpha	Bankenkürzel des Beziehers
Laufnummer	5	numerisch	Laufnummer, beginnend je Lauf von 00001 bis nnnnn (geht über den gesamten Daten-Sendebestand)
Anzahl gesendeter Sätze je gleicher ISIN	2	numerisch	Werden je ISIN mehrere Sätze notwendig, so steht hier immer die Anzahl der gesendeten Sätze je ISIN
Bewegungsart	1	alpha	N: Neuzugang A: Änderung

4.5.2 Textsätze – Informationsteil

Inhalt	Länge	Typ	Anmerkung
ISIN	12	alpha	ISIN
Datum	8	numerisch	Datum
Satznummer	3	numerisch	Satzfolgenummer pro Termin
Feldnummer	3	numerisch	Feldnummer der betreffenden Referenzliste des Beziehers
Feldinhalt	42	alpha	Text zu ausgewähltem Feld

4.6 Kennzeichenverzeichnis

4.6.1 Kennzeichenverzeichnis – Steuerteil

Inhalt	Länge	Typ	Anmerkung
Satzart	1	alpha	C .. Detail-Satz Stamminformation
Laufnummer	5	numerisch	Laufnummer, beginnend je Lauf von 00001 bis nnnnn (geht über den gesamten Daten-Sendebestand)
Bewegungsart	1	alpha	N: Neuzugang A: Änderung

4.6.2 Kennzeichenverzeichnis – Informationsteil

Inhalt	Länge	Typ	Anmerkung
CBNAME	6	alpha	Kennzeichen-Name
CBVAL	10	alpha	Kennzeichen-Inhalt
CBNUM	1	alpha	Zeilennummernfolge
CBTEXT	55	alpha	Kennzeichen-Text
CBNRZL	1	alpha	# ... wenn Text einzeilig + ... wenn Text mehrzeilig

Je gleicher ISIN oder Emittenten-Nummer gilt:

- Die Felder Feldnummer und Feldinhalt werden je Record mehrfach ausgegeben.
- Überschreitet diese Mehrfachausgabe die Länge des Datenrecords (80 bytes), so werden die verbleibenden Stellen mit fix "F" aufgefüllt.
- Bei Wechsel der ISIN wird unbedingt ein neuer Record begonnen.

4.7 Trailer – Record

Inhalt	Länge	Typ	Anmerkung
Satzart	1	alpha	Fix „E“ (Trailersatz)
Bankenkürzel	3	alpha	Bankenkürzel des Beziehers
Datum	8	numerisch	JJJJMMTT
Anzahl Gesamtsätze	5	numerisch	Gesamtanzahl aller gesendeten Sätze, exklusiv Header- und Trailer-Sätze
Filler	63	alpha	Leer-Zeichen

4.8 Selektion Kennnummern für WDBO/WM – Änderungsdienst

Um das Volumen der täglichen WDBO-Änderungsdienste zu reduzieren, gibt es die Möglichkeit mittels FTP ein Selektionsfile an die OeKB zu übermitteln, das die Kennnummern enthält, für die WDBO/WM-Daten zu beziehen sind.

4.8.1 Beschreibung des Selektionsfiles

Gemäß Nomenklatur der OeKB ist das angelieferte Selektionsfile folgendermaßen zu bezeichnen:
JJJJMMTT.0001.0001.WDBOANF.XXX.

Wobei gilt:

JJJJMMTT Erstellungsdatum
 XXX Bankenkürzel des Datenbeziehers

4.8.2 Header – Record (Vorlaufsatz)

Inhalt	Länge	Typ	Anmerkung
Satzart	2	alpha	„W1“
Bankenkürzel	3	alpha	Bankenkürzel des Beziehers
Datum	8	numerisch	JJJJMMTT
Bezeichnung	7	alpha	„WDBOANF“

4.8.3 Informationsteil

Inhalt	Länge	Typ	Anmerkung
Satzart	2	alpha	„W2“
ISIN-Nummer	12	alpha	ISIN

4.8.4 Nachlaufsatz

Inhalt	Länge	Typ	Anmerkung
Satzart	2	alpha	„W9“
Bankenkürzel	3	alpha	Bankenkürzel des Beziehers
Datum	8	numerisch	JJJJMMTT
Satzanzahl	7	numerisch	Anzahl der gesendeten Sätze „W2“



Oesterreichische Kontrollbank AG

1011 Wien
Strauchgasse 3
Tel. +43 1 531 27-2030
Fax +43 1 531 27-4030
wertpapierdaten@oekb.at
www.oekb.at

