

# OeKB Gruppe Meldeservice- Schnittstelle

Schnittstellenbeschreibung

Version 2.4 / September 2025

## Copyright

Alle Rechte vorbehalten. Vervielfältigung von Texten und Daten einschließlich Speicherung und Nutzung auf optischen und elektronischen Datenträgern nur im vertraglich vereinbarten Rahmen oder mit vorheriger Zustimmung der Oesterreichischen Kontrollbank AG. Die Verwertung von Daten inklusive Einspeisung in Online-Dienste, Datenbanken oder Websites durch unberechtigte Dritte ist untersagt.

---

# Inhalt

---

## Change-Log

## Einleitung

### 1. Meldedaten

1.1	Anbindung über Webservice-Schnittstelle oder SFTP .....	8
1.1.1	Anbindung über Webservice-Schnittstelle.....	8
1.1.2	Schnittstellenübersicht.....	9
1.1.3	Erreichbarkeit .....	9
1.1.4	Methoden .....	10
1.1.5	Verfügbarkeit des Systems.....	10
1.1.6	Authentifizierung und Transportsicherheit .....	10
1.2	Anbindung über SFTP .....	10
1.2.1	Netzwerkeinstellungen.....	10
1.2.2	Bereinigung der SFTP-Verzeichnisse.....	11
1.2.3	Maximale Nachrichtengröße .....	11
1.2.4	Verfügbarkeit des Systems.....	11
1.2.5	Authentifizierungsverfahren bei Anbindung über SFTP .....	11
1.3	Anbindung über SFTP für ISIN-Vergabe und Meldungen zum Emissionskalender .....	11

### 2. XML-Definition für Meldungen (WertpapierMeldung.xsd)

2.1	Meldefelder der Meldetypen.....	12
2.2	Change-Log „WertpapierMeldung.xsd“ .....	12
2.3	Zusammenfassung in einer XML-Datei und Anhänge .....	13
2.4	Überblick der Hauptelemente.....	13
2.5	Hauptelement Meldung .....	14
2.5.1	Element meldung/emission.....	14
2.5.1.1	Element meldung/emission/meldungsdaten/.....	14
2.5.1.2	Element meldung/emission/stammdaten/.....	15
2.5.2	Element meldung/anhang.....	15

### 3. XML-Definition für Responsemeldungen (meldungsResponse.xsd)

3.1	Change-Log „ meldungResponse.xsd “ .....	16
3.2	meldungResponse/OK.....	17
3.3	meldungResponse/Error .....	17
3.4	meldungResponse/warning .....	17
3.5	meldungResponse/emission .....	17
<b>4.</b>	<b>XML-Definition für ISIN statusResponse (statusResponse.xsd)</b>	
4.1	Change Log „ statusResponse.xsd“ .....	19
4.2	statusResponse/meldungsID .....	19
4.3	statusResponse/emission .....	19
4.4	statusResponse/statusGesamtCode .....	20
4.5	statusResponse/statusGesamtText.....	20
<b>5.</b>	<b>Create DGC</b>	
<b>6.</b>	<b>Error Codes/Warnings</b>	
6.1	Meldestelle gem. KMG – Meldungen zum Emissionskalender .....	22
6.2	ISIN-Service .....	41
6.3	Create DGC.....	45

## Change-Log

Version	Datum	Beschreibung
1.0	19.11.2010	- Erste öffentliche Version
1.1	24.02.2011	- Hebelmeldungen an die Meldestelle wurden entfernt (werden gemäß Budgetbegleitgesetz 2011 mit 01.10.2011 obsolet) - Zusätzliche Datenfelder (Veröffentlichungsbeleg, Kontaktdaten) für die Datenübermittlung an das EmittentenPortal aufgenommen - WKN-Nummer in StatusResponse ergänzt
1.2	10.06.2011	- Nachziehen der Beschreibung für meldung/emission/meldungsdaten/meldungEmittentenportal/typ (10="Anleiheneuemission-Einzelmeldung", 50="Anleiheneuemission-Sammelmeldung") - Umbenennung „EmittentenPortal“ auf „Issuer Information Upload“ – XML-Definitionen und Elemente der Meldungen bleiben unverändert, in den Textbeschreibungen werden beide Begriffe angeführt
1.3	15.06.2011	- Designumstellung
1.4	14.07.2011	- Kleinere Textanpassungen
1.5	17.08.2012	- URLs für Testumgebung, Produktionsumgebung angepasst
1.6	10.10.2012	- Error Codes
1.7	09.01.2013	- Ergänzung zu Besonderheiten zur Meldung zum Emissionskalender
1.8	14.08.2014	- Änderung der Ausprägungen bei stammdaten/produktGruppe - Hinweis auf mögliche Ausprägungen für die Meldung zum Emissionskalender für stammdaten/typBasiswert, stammdaten/tilgungsArt und stammdaten/produktEinheit
2.0	02.05.2018	- Unterlage an das aktuelle Corporate Design angepasst. - Ergänzung der XSD für die digitale Sammelurkunde (DTG)
2.1	20.06.2018	- Ergänzung um Produktivversion 1.1 - Ergänzung um SFTP-Anbindung - Ergänzung der DTG-Error- und Status-Codes
2.2	21.7.2019	Änderung/Erweiterung Error Codes für Ausnahmetatbestände Emissionskalender ab dem 21.7.2019 - Err065, Err066 werden inhaltlich an neue Gesetzesstellen angepasst - ERR067 entfällt - ERR133 und ERR134 werden neu hinzugefügt

Version	Datum	Beschreibung
2.3	30.11.2020	<p>Aktualisierung Anbindung über SFTP</p> <p>Ergänzung Error/Warning Codes Meldestelle Emissionskalender</p> <ul style="list-style-type: none"> <li>- ERR135-238 neu hinzugefügt</li> <li>- WARN010-014 neu hinzugefügt</li> </ul>
2.4	04.08.2025	<ul style="list-style-type: none"> <li>- Designumstellung</li> <li>- Entfernung DTG und Verweis auf <a href="#">Annex 6 to the GTC of OeKB CSD</a></li> <li>- Neu hinzugefügte Error/Warning Codes Meldestelle Emissionskalender: MIS067, MIS115, MIS122, MIS124, MIS127, MIS131, MIS133 - MIS167</li> <li>MIS937 - MIS 938, WARN015-017, ERR239-246,, ERR249-252, WARN009; WARN018-020</li> </ul>

---

## Einleitung

---

Dieses Dokument beschreibt die technische Schnittstelle für die zentrale automatisierte Datenübermittlung im XML-Format an die OeKB AG und OeKB CSD GmbH. Dabei handelt es sich um Daten, die im Rahmen der von der OeKB Gruppe ausgeübten Funktionen als ISIN-Vergabestelle, Meldestelle gemäß Kapitalmarktgesetz und Wertpapiersammelbank von externen Meldern an die OeKB Gruppe übermittelt werden.

Durch das einheitliche XSD-Schema werden Redundanzen und mehrfache Datenübermittlungen vermieden.

Diese zentrale Datenschnittstelle ermöglicht eine effiziente Datenübertragung durch standardisierte, automatisierte Prozesse und trägt zur Steigerung der Datenqualität bei.

In diesem Dokument wird auf weitergehende Spezifikationsdokumente verlinkt:

- Für die jeweiligen Meldetypen (i.e. ISIN-Vergabe, Meldung zum Emissionskalender) werden die Meldefelder übersichtlich dargestellt >> [Beschreibung der XSD-Meldefelder](#)
- Für Meldungen an die Meldestelle gemäß Kapitalmarktgesetz (i.e. Meldung zum Emissionskalender) >> [Beschreibung der Meldefelder für die Meldung zum Emissionskalender](#)
- XSD-Schema und die Schemadokumentationen der jeweiligen Versionen <http://schemas.oekb.at/meldeservice/>

---

# 1. Meldedaten

---

Für die folgenden Meldetypen wird diese Schnittstelle bereitgestellt:

1. ISIN-Neuantrag/Änderungsantrag
2. Meldung zum Emissionskalender gem. KMG (inkl. Änderungen)
3. Create DGC abrufbar unter: [Annex 6 to the GTC of OeKB CSD](#)

## 1.1 Anbindung über Webservice-Schnittstelle oder SFTP

### 1.1.1 Anbindung über Webservice-Schnittstelle

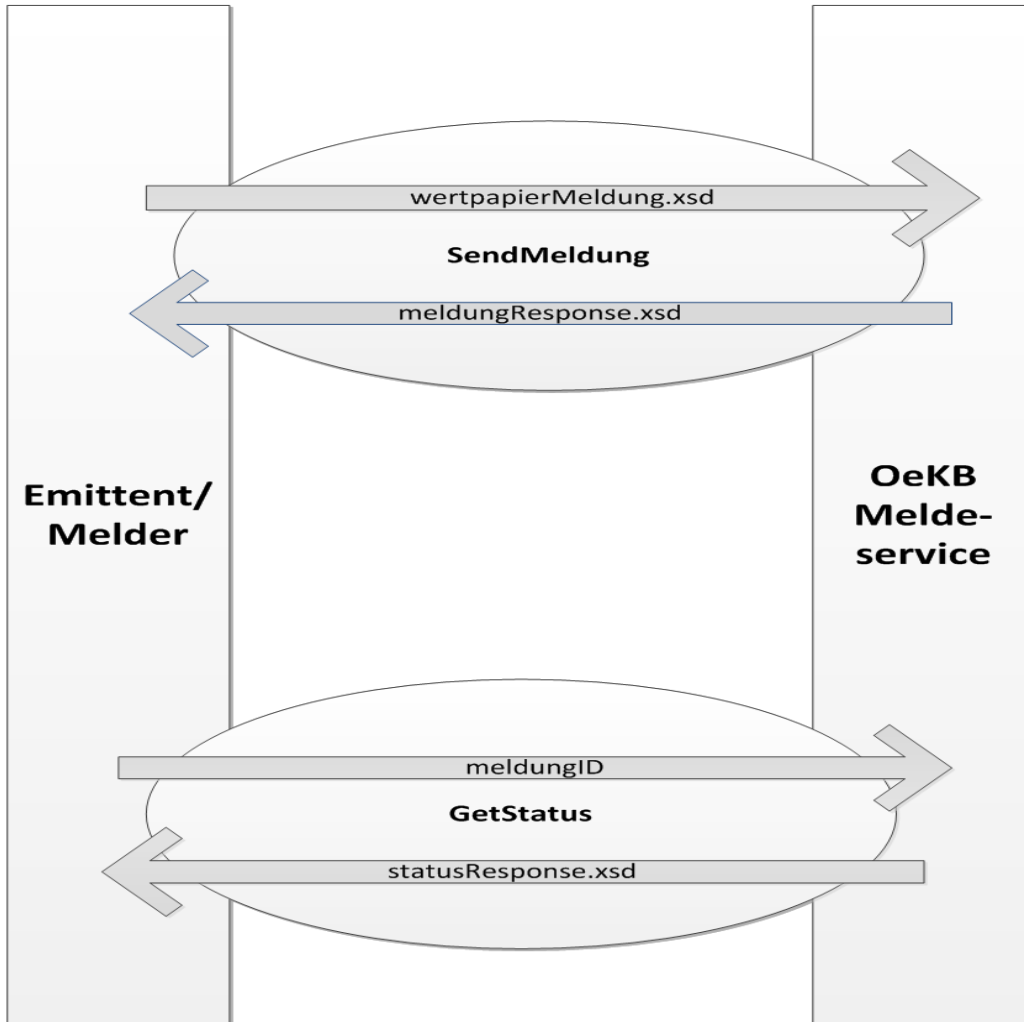
Um die Meldedaten an die OeKB Gruppe zu übermitteln, wird eine Webservice-Schnittstelle angeboten. Die Daten werden im XML-Format übertragen und müssen valide sein zu den dafür bereitgestellten XSD-Schemas.

Die XML-Daten werden in den Encodings UTF-8 oder ISO-8859-1 akzeptiert.

Die XSDs und die Schemadokumentationen sind abrufbar unter folgendem Link:

<http://schemas.oekb.at/meldeservice/>

### 1.1.2 Schnittstellenübersicht



### 1.1.3 Erreichbarkeit

Die Webservices und deren WSDL-Definitionen sind unter folgenden URLs erreichbar.

	Umgebung	Adresse	WSDL
V1.1	Test/Simulation	<a href="https://meldeservice-test.oekb.at/Meldeservice/WebService_at_oekb_biztalk_Meldeservice.aspx">https://meldeservice-test.oekb.at/Meldeservice/WebService_at_oekb_biztalk_Meldeservice.aspx</a>	<a href="https://meldeservice-test.oekb.at/Meldeservice/WebService_at_oekb_biztalk_MeldeService.asmx?WSDL">https://meldeservice-test.oekb.at/Meldeservice/WebService_at_oekb_biztalk_MeldeService.asmx?WSDL</a>
V1.1	Produktion	<a href="https://meldeservice.oekb.at/Meldeservice/WebService_at_oekb_biztalk_Meldeservice.asmx">https://meldeservice.oekb.at/Meldeservice/WebService_at_oekb_biztalk_Meldeservice.asmx</a>	<a href="https://meldeservice.oekb.at/Meldeservice/WebService_at_oekb_biztalk_Meldeservice.asmx?WSDL">https://meldeservice.oekb.at/Meldeservice/WebService_at_oekb_biztalk_Meldeservice.asmx?WSDL</a>

#### 1.1.4 Methoden

Es werden die angebotenen Methoden inkl. der jeweiligen Parameter beschrieben.

Methode	SendMeldung
<b>Beschreibung</b>	Mit dieser Methode kann eine Wertpapiermeldung als XML mittels der beschriebenen XSD gesendet werden.
<b>Parameter</b>	XSD-Schema: wertpapierMeldung.xsd
<b>Return</b>	XSD-Schema: meldungsResponse.xsd

Methode	GetStatus
<b>Beschreibung</b>	Diese Methode liefert den aktuellen Status einer ISIN-Meldung als XML.
<b>Parameter</b>	meldungsID
<b>Return</b>	XSD-Schema: statusResponse.xsd

#### 1.1.5 Verfügbarkeit des Systems

- Testumgebung: 0-24 Uhr, wahrscheinliche Verfügbarkeit ca. 75% (ohne Gewähr)
- Produktionsumgebung: 0-24 Uhr exkl. Wartungsarbeiten

#### 1.1.6 Authentifizierung und Transportsicherheit

Umgebung	Transportsicherheit	Authentifizierung
TestWebservice	HTTPS	User-Password-Basic-Authentifizierung
ProduktionsWebservice		

## 1.2 Anbindung über SFTP

Die Emittenten haben eine Schreibberechtigung in dem entsprechenden SFTP-Ordner. Ein Löschen von hochgeladenen Files ist nur durch die angesprochenen Applikationen möglich.

Die vom Emittenten übermittelten XML-Files werden von der entsprechenden Applikation gelesen und aus dem SFTP-Verzeichnis entfernt.

Die Antwortfiles werden den Emittenten in einem separaten SFTP-Verzeichnis zur Verfügung gestellt.

#### 1.2.1 Netzwerkeinstellungen

Testumgebung:

- Server Name: mft-test.oekb.at

- IP-Adresse: 143.245.6.14
- SFTP-Port: 22

Produktionsumgebung:

- Server Name: mft.oekb.at
- IP-Adresse: 143.245.6.4
- SFTP-Port: 22

### 1.2.2 Bereinigung der SFTP-Verzeichnisse

Die abgeholten Response- und Statusmeldungen sollten vom Emittenten gelöscht werden.

Werden die Response- und Statusmeldungen vom Emittenten nicht gelöscht, und sind die Files älter als 30 Tage, können diese vom OeKB SFTP Server Administrator gelöscht werden, unabhängig davon, ob sie tatsächlich abgeholt worden sind oder nicht.

### 1.2.3 Maximale Nachrichtengröße

Ein XML-File darf die maximale Größe von 20 MB nicht überschreiten. Ein Anhang darf nicht größer sein als 10 MB.

### 1.2.4 Verfügbarkeit des Systems

- Testumgebung: 0-24 Uhr, wahrscheinliche Verfügbarkeit ca. 75% (ohne Gewähr)
- Produktionsumgebung: 0-24 Uhr exkl. Wartungsarbeiten

### 1.2.5 Authentifizierungsverfahren bei Anbindung über SFTP

Bei der Anbindungsart SFTP erfolgt die Authentifizierung mittels:

- Client Zertifikat (mind. 4096 Bytes, type of key: SSH-2 RSA) sowie
- SFTP Server Usernamen und Passwörter

## 1.3 Anbindung über SFTP für ISIN-Vergabe und Meldungen zum Emissionskalender

Wenn Sie an einer Übermittlung über SFTP für die ISIN-Vergabe oder für Meldungen zum Emissionskalender interessiert sind, ersuchen wir um Mitteilung an [meldestelle@oekb.at](mailto:meldestelle@oekb.at). Wir übermitteln Ihnen dann alle weiteren Details.

## 2. XML-Definition für Meldungen (WertpapierMeldung.xsd)

Alle Elemente der WertpapierMeldung.xsd werden tabellarisch im Dokument OeKB-Meldeservice-Felderliste.xlsx [>> Beschreibung der XSD-Meldefelder](#) dargestellt. Sie beinhaltet eine Übersicht für welchen Meldetyp und Wertpapierklasse welche Daten übermittelt werden müssen.

### 2.1 Meldefelder der Meldetypen

Für die jeweiligen Meldetypen (i.e. ISIN-Vergabe, Meldung zum Emissionskalender) gelten Besonderheiten, die im Dokument OeKB-Meldeservice-Felderliste.xlsx [>> Beschreibung der XSD-Meldefelder](#) dargestellt werden.

Für die Meldungen an die Meldestelle gemäß Kapitalmarktgesetz (i.e. Meldung zum Emissionskalender) gelten Besonderheiten, die im Dokument OeKB-Meldestelle-Meldefelder.xlsx [>> Beschreibung der Meldefelder für die Meldung zum Emissionskalender](#) dargestellt sind.

Der Klassifizierung der einzelnen Meldefelder in „obligatorisch“ und „fakultativ“ liegen besondere Abhängigkeiten zugrunde. Diese variieren je nach Wertpapierklasse, Meldungstyp und Angebotsart. Nachgelagert bestehen darüber hinaus Abhängigkeiten der Meldefelder zueinander.

### 2.2 Change-Log „WertpapierMeldung.xsd“

Version	Datum	Beschreibung
0.5	19.11.2010	Erstversion (targetNamespace=http://schemas.oekb.at/meldeservice/xsd/v0.5/wertpapierMeldung.xsd)
0.6	24.02.2011	Hebelmeldungen an die Meldestelle wurden entfernt (werden gemäß Budgetbegleitgesetz 2011 mit 01.10.2011 obsolet)  Zusätzliche Datenfelder (Veröffentlichungsbeleg, Kontaktdaten) für die Datenübermittlung an Issuer Information Upload (Emittentenportal) aufgenommen
0.7	14.07.2011	Englische Beschreibungen eingefügt
1.0		Finale 1.0 Schemaversion
1.1	02.05.2018	Erweiterung der XSD um DTG-Felder Einstellung der Emittentenportal-Meldung
1.2	27.11.2020	Aktualisierung Meldefelder für Meldungen zum Emissionskalender

## 2.3 Zusammenfassung in einer XML-Datei und Anhänge

Die Meldung von mehreren Wertpapieren/Veranlagungen innerhalb eines Tages sind nach Möglichkeit je Produktgruppe („Dividendenwerte“, „Veranlagungen“, „Nichtdividendenwerte“, „Optionsscheine“) oder auch je Produktserie in eine XML-Datei zusammenzufassen. Idente Dateianhänge werden mittels der AnhangID den unterschiedlichen Wertpapieren innerhalb einer XML-Datei zugeordnet, um Mehrfachübermittlung eines Dateianhangs zu vermeiden.



Bitte übermitteln Sie ähnliche Emissionen in einer XML-Datei und erstellen sie nicht für jede Emission eine separate XML-Datei!



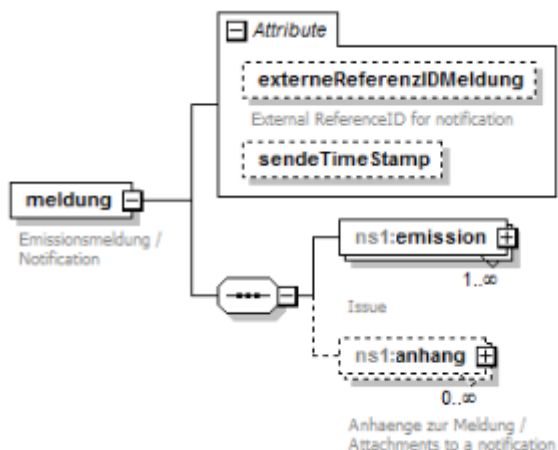
Bitte übermitteln Sie jedes Dokument nur 1 mal und referenzieren Sie auf die jeweilige Emission mit der AnhangID!

## 2.4 Überblick der Hauptelemente

Element	Beschreibung
Meldung	Root element, mit externer MeldungsreferenzID und externem Timestamp
meldung/anhang	Definiert die Beilagen zu den jeweiligen Meldedaten
meldung/emission	Beinhaltet die Daten je Emission
meldung/emission/Meldungsdaten	Hier werden die Metadaten für die unterschiedlichen Meldungen angeführt
meldung/emission/Meldedaten/meldungISIN	Definiert die allgemeinen Metadaten zu einem ISIN-Neuantrag oder ISIN Änderungsantrag
meldung/emission/Meldedaten/meldungMeldestelle	Definiert die allgemeinen Metadaten zu Meldungen zum Emissionskalender
meldung/emission/stammdaten	Definiert die Stammdaten zur jeweiligen Emission

## 2.5 Hauptelement Meldung

Das Root Element der Emissionsmeldung für alle Meldeservices. [>> element meldung](#)

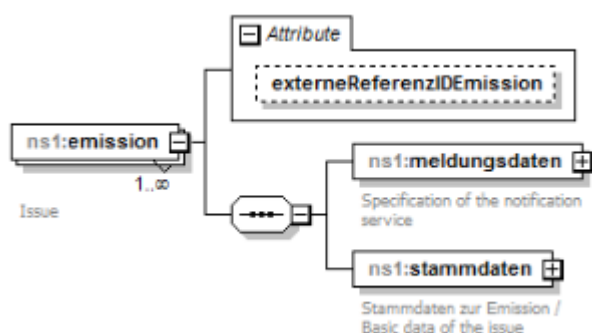


### 2.5.1 Element meldung/emission

Über diesen Knoten werden die Stammdaten zur Emission übermittelt. [>> element meldung/emission](#)

Der Knoten „**meldungsdaten**“ spezifiziert, um welche Art von Meldung es sich bei der Übermittlung handelt.

Der Knoten „**stammdaten**“ spezifiziert die Stammdaten zur Emission.

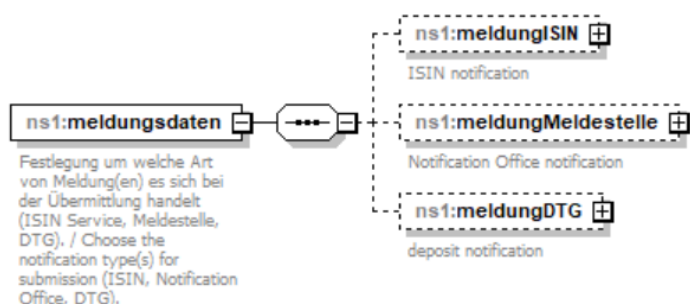


#### 2.5.1.1 Element meldung/emission/meldungsdaten/...

Festlegung, um welche Art von Meldung (i.e. für welchen Service die Meldung abgegeben wird) es sich bei der Übermittlung handelt. Die einzelnen Unterelemente der WertpapierMeldung.xsd werden tabellarisch im Dokument OeKB-New-Issue-Calendar-Field-Description.xlsx dargestellt.

- meldungISIN [>> Beschreibung der XSD-Meldefelder \(Nr. 7-19\)](#)
- meldungMeldestelle [>> Beschreibung der XSD-Meldefelder \(Nr. 20-29 und Nr. 122-167\)](#)

XSD-Schemabeschreibung Link [>> element meldung/emission/meldungsdaten](#)



### 2.5.1.2 Element meldung/emission/stammdaten/...

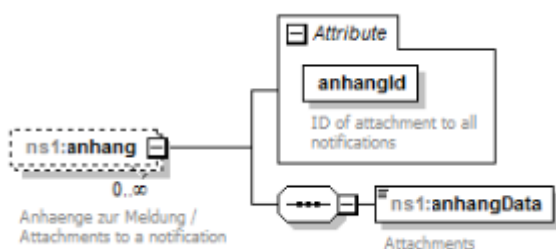
Enthält die Stammdaten zur Emission. Die einzelnen Unterelemente der WertpapierMeldung.xsd werden tabellarisch im Dokument OeKB-New-Issue-Calendar-Field-Description.xlsx ([-> Beschreibung der XSD-Meldefelder \(Nr. 31-103\)](#)) - i.e. Beschreibung der XSD-Meldefelder) dargestellt.

XSD-Schemabeschreibung Link [->element meldung/emission/stammdaten](#)

### 2.5.2 Element meldung/anhang

Über diesen Knoten werden die Anhänge (i.e. Beilagen zu den jeweiligen Meldedaten) für alle Meldedaten definiert. [-> meldung/anhang](#)

Alle Elemente der WertpapierMeldung.xsd werden tabellarisch im Dokument OeKB-New-Issue-Calendar-Field-Description.xlsx dargestellt. [-> Beschreibung der XSD-Meldefelder \(Nr. 4-5\)](#)



Bitte beachten Sie: für jeden Anhang muss eine AnhangID definiert werden. Diese ID wird dann dazu verwendet, den Anhang einer Emission und einem Meldetyp (ISIN, Meldestelle, zuzuordnen.

### 3. XML-Definition für Responsemeldungen (meldungResponse.xsd)

Über die meldungsResponse.xsd werden folgende Antwort-Elemente basierend auf der über die WertpapierMeldung.xsd übermittelten Daten zurückgeliefert. >> [element meldungResponse](#)



#### 3.1 Change-Log „meldungResponse.xsd“

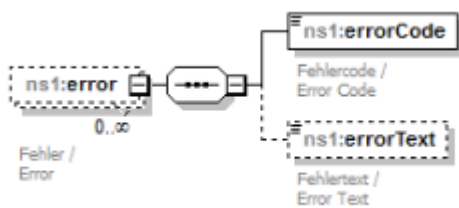
Version	Datum	Beschreibung
0.5	19.11.2010	Erstversion (targetNamespace=http://schemas.oekb.at/meldeservice/xsd/v0.5/meldungResponse.xsd)
0.6	24.02.2011	Anpassung von targetNamespace
0.7	14.07.2011	Englische Übersetzung
1.0		Finale 1.0 Schemaversion
1.1	02.05.2018	Erweiterung der XSD um DTG-Felder Einstellung der Emittentenportal-Meldung
2.3	27.11.2020	Generelles Update

### 3.2 meldungResponse/OK

Diese Meldung wird zurückgeliefert, wenn kein Error bei der Gesamtmeldung aller Meldedaten aufgetreten ist.

### 3.3 meldungResponse/Error

Diese Meldung beschreibt die Fehler, die bei technischen Problemen aufgetreten sind.



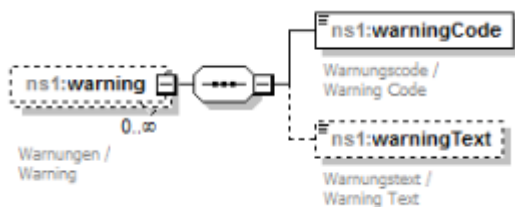
XSD-Schemabeschreibung Link [>>element meldungResponse/error](#)

Der Knoten „`errorCode`“ liefert den Fehlercode.

Der Knoten „`errorText`“ liefert den Fehlertext.

### 3.4 meldungResponse/warning

Diese Meldung beschreibt die Warnungen, die bei technischen Problemen aufgetreten sind.



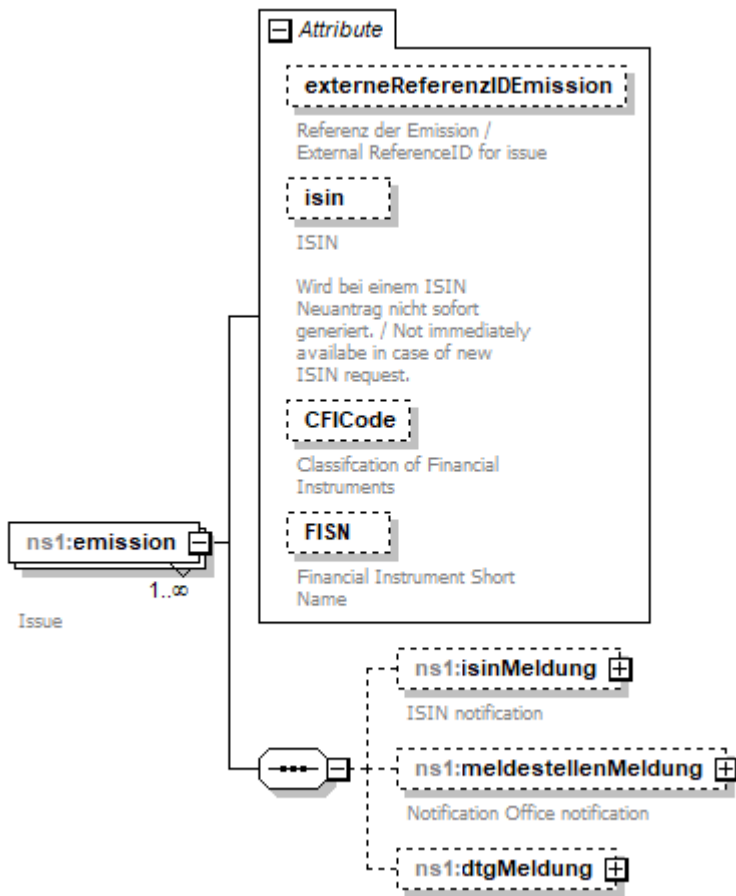
XSD-Schemabeschreibung Link [>>element meldungResponse/warning](#)

Der Knoten „`warningCode`“ liefert den Warnungscode.

Der Knoten „`warningText`“ liefert den Warnungstext.

### 3.5 meldungResponse/emission

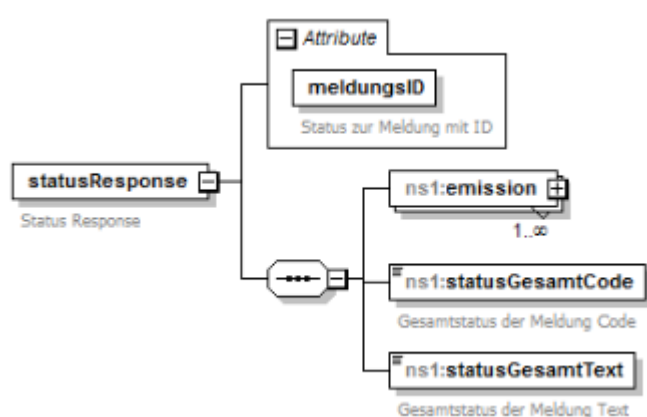
Je beantragter/gemeldeter Emission und je Service werden die entsprechenden Attribute, Codes, Texte zurückgeliefert.



XSD-Schemabeschreibung Link [-> element meldungResponse/emission](#)

## 4. XML-Definition für ISIN statusResponse (statusResponse.xsd)

Mit der ISIN-Statusresponse kann der aktuelle Status eines ISIN-Antrages und die dazugehörigen Emissionsinformationen (ISIN, ISIN-Status, CFI-Code und FISN-Code) abgefragt werden. [>>element statusResponse](#)



### 4.1 Change Log „statusResponse.xsd“

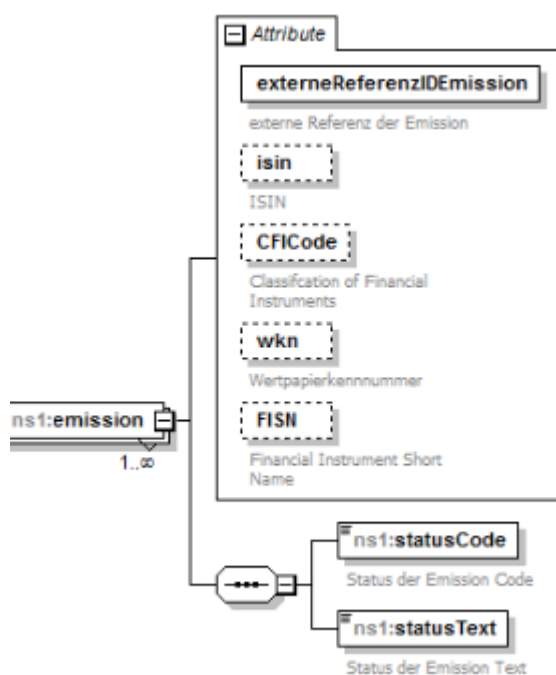
Version	Datum	Beschreibung
0.5	19.11.2010	Erstversion (targetNamespace=http://schemas.oekb.at/meldeservice/xsd/v0.5/statusResponse.xsd)
0.6	24.02.2011	Datenfeld für deutsche WKN in der Responsemeldung aufgenommen
1.0	12.02.2018	Einführung des FISN-Codes
1.1	02.05.2018	Finale 1.1. Schemaversion (keine Änderung)
2.3	27.11.2020	Generelle Überarbeitung

### 4.2 statusResponse/meldungsID

Die MeldungsID entspricht der ISIN Antrags-ID.

### 4.3 statusResponse/emission

Damit kann der Status der Emission abgefragt werden.



XSD-Beschreibung Link [>>element statusResponse/emission](#)

#### 4.4 statusResponse/statusGesamtCode

Damit kann der Gesamtstatuscode der Emission abgefragt werden.

#### 4.5 statusResponse/statusGesamtText

Damit kann der Gesamtstatustext der Emission abgefragt werden.

---

## 5. Create DGC

---

Die detaillierte Beschreibung ist im „Annex 6 to the GTC of OeKB CSD Guideline Management of Digital and Physical Securities“ der OeKB CSD GmbH enthalten und unter folgendem Link abrufbar:

[Annex 6 to the GTC of OeKB CSD](#)

## 6. Error Codes/Warnings

### 6.1 Meldestelle gem. KMG – Meldungen zum Emissionskalender

Code	Text – Deutsch	Text-Englisch
ERR000	Der User ist nicht berechtigt.	Unauthorized user.
ERR001	Die Wertpapierklasse "{0}" ist ungültig.	Invalid product category.
ERR002	Der Meldetyp "{0}" ist ungültig.	Invalid notification type "{0}".
ERR003	Der Hebel-Meldungstyp "{0}" ist ungültig.	Invalid leverage notification type "{0}".
ERR004	Der Emittent mit der ID "{0}" ist unbekannt.	Issuer ID "{0}" does not exist.
ERR005	Der Anbieter mit der ID "{0}" ist unbekannt.	Offeror with the ID "{0}" does not exist.
ERR006	Der Rechnungsempfänger mit der ID "{0}" ist unbekannt.	Invoice recipient with the ID "{0}" does not exist.
ERR007	Der Ansprechpartner mit der ID "{0}" ist unbekannt.	Contact person ID "{0}" does not exist.
ERR008	Es wurde noch keine Aufstockung/Kapitalmaßnahme gemeldet.	No increase of issue volume/corporate action notified.
ERR009	Die Daten sind ungültig	Invalid data.
ERR010	Angebot Beginn darf nicht nach dem Laufzeitende liegen.	Start date of offer period after end of duration.
ERR011	Das gesuchte Objekt existiert nicht.	Object does not exist.
ERR014	Die Emission wurde noch nicht gemeldet.	Issue has not yet been notified.
ERR015	Angebot Beginn darf nicht vor jenem der letzten Aufstockung/Erstmission liegen.	Offer has to start later than previous issue/increase.
ERR016	Angebot Beginn darf nicht nach dem Schließungsdatum liegen.	Start date of offer is after close of offer.
ERR017	Zeichnung Ende darf nicht vor Zeichnung Beginn liegen.	'Subscription period to' must not be after 'Subscription period from'.

Code	Text – Deutsch	Text-Englisch
ERR018	Zeichnung Ende darf nicht nach dem Laufzeitende liegen.	'Subscription period to' must not be after 'duration to'.
ERR019	Das Schließungsdatum darf nicht vor Zeichnung Beginn liegen.	'Close of offer' must not be before 'Subscription period from'.
ERR020	Das Schließungsdatum darf nicht nach dem Laufzeitende liegen.	'Close of offer' must not be after 'Duration to'.
ERR021	Das Schließungsdatum darf nicht vor dem Laufzeitbeginn liegen.	'Close of offer' must not be before 'Duration from'.
ERR022	Der Laufzeitbeginn darf nicht nach dem Laufzeitende liegen.	'Duration from' must not be after 'duration to'.
ERR023	Der Laufzeitbeginn ist ungültig.	Invalid 'Duration from'.
ERR024	Zeichnung Beginn ist ungültig.	Invalid 'Subscription period from'.
ERR025	Zeichnung Beginn darf nicht nach dem Laufzeitende liegen.	'Subscription period from' must not be after 'duration to'.
ERR026	Zeichnung Beginn darf nicht nach dem Schließungsdatum liegen.	'Subscription period from' must not be after 'Close of offer'.
ERR027	Das Laufzeitende ist ungültig.	Invalid data in data field 'duration to'.
ERR028	Der Fälligkeitstag darf nicht vor dem Laufzeitbeginn liegen.	'Maturity date' must be after 'duration from'.
ERR029	Der Fälligkeitstag ist ungültig.	Invalid maturity date.
ERR030	Das Gesamtvolumen darf nicht kleiner als die Stückelung sein.	Prospective total issue size is smaller than the minimum denomination.
ERR031	Die Daten sind nicht kompatibel.	Incompatible data.
ERR032	Die Meldeorganisation mit der ID "{0}" ist unbekannt.	Organisation ID "{0}" does not exist.
ERR032	Interner Fehler. Versuchen Sie es erneut. Wenden Sie sich an die Meldestelle.	Internal error. Please try again. Contact the Notification Office.
ERR033	Die externen ReferenzIDs sind nicht eindeutig.	Your 'reference ID' is not unique.
ERR034	Die AnhangIDs sind nicht eindeutig.	ID of attachment is not unique.
ERR035	Die Wertpapierklasse kann nicht geändert werden.	Product category cannot be changed.
ERR036	Die Emission wurde bereits gemeldet.	The issue is already notified.

Code	Text – Deutsch	Text-Englisch
ERR037	Die Emission wurde noch nicht gemeldet.	Issue has not yet been notified.
ERR038	Das Gesamtvolumen (Summe Aufstockungen und Erstemission) darf nicht unter dem zuletzt gemeldeten Volumen liegen.	Total issue size (sum of new issue and increases) must not be below the last notified issue size.
ERR039	Prozent-/Stücknotiz ist ungültig.	Invalid 'Percentage quotation/Unit quotation'.
ERR040	Die Art des Nichtdividendenwerts ist ungültig.	Invalid data in 'Non-equity Securities'.
ERR041	Entweder ISIN oder sonstige ID ist zu befüllen.	ISIN or 'Other ID' is missing.
ERR042	Die ISIN "{0}" hat nicht die geforderte Anzahl von "{1}" Zeichen.	ISIN "{0}" has to have "{1}" digits.
ERR043	Die Sonstige ID hat die maximale Anzahl von "{0}" Zeichen überschritten.	Max. length of characters of "{0}" is exceeded for 'Other ID'.
ERR044	Der CFI-Code hat nicht die geforderte Anzahl von "{0}" Zeichen.	Max. length of CFI Code is "{0}".
ERR045	Die Bezeichnung hat die maximale Anzahl von "{0}" Zeichen überschritten.	Max. number of strings is "{0}" for 'name of the issue'.
ERR046	Angebot Beginn ist ungültig.	Start date of offer is invalid.
ERR047	Zeichnung Beginn muss größer als bei der letzten Aufstockung/Erstemission sein.	'Subscription period from' for the issue must be after 'Subscription period from' for the preceding issue/increase.
ERR048	Für eine befristete Laufzeit muss ein Laufzeitende angegeben werden.	Enter data in data field 'duration to'.
ERR049	Das Laufzeitende darf nicht nach dem Fälligkeitstag liegen.	'Duration to' must not be after 'maturity date'.
ERR050	Für eine öffentliche Emission mit befristeter Laufzeit muss ein Fälligkeitstag angegeben werden.	Enter 'maturity date' for public issues with limited duration.
ERR051	Die Instrumentenart ist ungültig.	Invalid data in field 'Type of share'.
ERR052	Die Art der Veranlagung ist ungültig.	Invalid data in field 'investment'.

Code	Text – Deutsch	Text-Englisch
ERR053	Die Art des Dividendenwertes ist ungültig.	Invalid data in field 'equity securities'.
ERR054	Nennbetrags-/Stückaktie ist ungültig.	Data in field ' (No-)Par-Value Share' is invalid.
ERR055	Inhaber-/Namenspapier ist ungültig.	Invalid 'Bearer-/Registered-share'.
ERR056	Die Vinkulierung ist ungültig.	Invalid data in field 'transferability'.
ERR057	Der Ausübungstag darf nicht vor dem Laufzeitbeginn liegen.	'Excercise date / Excercise period from' is before 'Duration from'.
ERR058	Der Ausübungstag darf nicht nach dem Laufzeitende liegen.	'Excercise date / Excercise period from' is after 'Duration to'.
ERR059	Die Verzinsungsart ist ungültig.	Invalid data in field 'type of interest rate'.
ERR060	Der Optionsscheintyp ist ungültig.	Invalid type of warrant.
ERR061	Die Ausübungsart ist ungültig.	Invalid style.
ERR062	Der Höchstpreis ist zu melden, wenn der Emissionspreis fehlt.	Fill in 'issue price' or 'max. issue price'
ERR063	Ausgabekurs oder Höchstkurs (%) muss angegeben werden.	Fill in 'issue price' or 'max. issue price' in %.
ERR064	Die Ausnahmetatbestände sind ungültig.	Invalid exemption from prospectus obligation in Austria.
ERR065	Das Gesamtvolumen ist zu hoch für Ausnahmetatbestand "Art 1 (4) lit j PVO".	'Total issue size' is too high for exemption from prospectus obligation 'Art 1 (4) lit j PR'.
ERR066	Der Ausnahmetatbestand „§ 3 (1) Z 3 KMG“ ist für die ausgewählte Art des Nichtdividendenwertes nicht zulässig.	Exemption from prospectus obligation in Austria 'Sec. 3 (1) 3 CMA' is incompatible with the chosen type of non-equity security.
ERR067	Keine Verwendung mehr	No longer used
ERR068	Das Datum der Erstellung des Prospektes ist ungültig	Invalid date of issue of the prospectus.
ERR069	Die ISIN des Basiswerts muss angegeben werden.	ISIN of the underlying needs to be filled in
ERR070	Der Basiswert ist ungültig.	Invalid underlying.
ERR071	Der Meldungstyp ist für die Wertpapierklasse nicht zulässig.	Notification type is incompatible with product category.

Code	Text – Deutsch	Text-Englisch
ERR072	Die Wahrung/Einheit "{0}" ist ungultig.	Invalid currency/unit "{0}".
ERR073	Die Wahrung/Einheit "{0}" ist fur den Basispreis nicht gultig.	Currency/Unit "{0}" not valid for strike price.
ERR074	Das Dateiformat des Anhangs "{0}" ist nicht zulassig.	Invalid data format for attachment "{0}"
ERR075	Die AnhangID "{0}" ist nicht gultig.	AttachmentID "{0}" is not valid.
ERR076	Der Anhang Typ der Anlage "{0}" ist ungultig.	Category of attachment "{0}" is invalid.
ERR077	Die Anlagendatei fehlt fur den Anhang "{0}".	File is missing for attachment "{0}".
ERR078	Erlaubte Dateigroe (""{0}" MB) beim Anhang mit der Beschreibung "{1}" uberschritten.	Maximum file size (""{0}" MB) exceeded for attachment "{1}".
ERR079	Der Anhang mit der AnhangID "{0}" existiert nicht.	Attachment ID "{0}" does not exist.
ERR080	Das hochgeladene Formular ist nicht gultig.	Uploaded file invalid.
ERR081	Das Datum der Erstellung des Prospektes muss angegeben werden.	Date of issue of the prospectus is missing.
ERR082	Fur Dividendenwerte muss eine Instrumentenart angegeben werden.	Type of share required for equity securities.
ERR083	Fur Dividendenwerte muss Nennbetrags-/Stuckaktie angegeben werden.	Fill in (No-)Par-Value Share for equities.
ERR084	Fur Dividendenwerte muss Inhaber-/Namenspapier angegeben werden.	Bearer-Registered-share required for equity securities.
ERR085	Fur Dividendenwerte muss die Vinkulierung angegeben werden.	Fill in data in field 'Transferability'.
ERR086	Das voraussichtliche Gesamtvolumen "{0}" ist ungultig.	'Prospective total issue size in Austria' "{0}" is invalid.
ERR087	Die voraussichtliche Gesamtstuckzahl "{0}" ist ungultig.	Invalid prospective number of securities: "{0}".
ERR088	Die Stuckelung "{0}" ist ungultig.	Minimum denomination of "{0}" is invalid.

Code	Text – Deutsch	Text-Englisch
ERR089	Der Ausgabekurs "{0}" ist ungültig.	Invalid issue price.
ERR090	Der Höchstkurs "{0}" ist ungültig.	Invalid 'maximum issue price': "{0}".
ERR091	Gesamtvolumen oder Gesamtstückzahl muss angegeben werden.	Fill in 'prospective total issue size' or 'prospective number of security'.
ERR092	Die Wertpapierklasse/Art muss angegeben werden.	Product category is missing.
ERR093	Ein Meldungstyp muss angegeben werden.	Notification type is missing.
ERR094	Der Basispreis "{0}" ist ungültig.	Invalid strike price "{0}".
ERR095	Das Bezugsverhältnis "{0}" ist ungültig.	Multiplier "{0}" is invalid.
ERR096	Der (Erst-)Zinssatz "{0}" ist ungültig.	Invalid (first-)interest rate.
ERR097	Die Kapitalgarantie in % "{0}" ist ungültig.	Capital guarantee in % "{0}" is invalid.
ERR098	Der Ausgabeaufschlag "{0}" ist ungültig.	Issue surcharge "{0}" is invalid.
ERR099	Der Ausgabeaufschlag muss kleiner als 50 sein.	Issue surcharge has to be below 50.
ERR100	Der Höchstkurs in % "{0}" ist ungültig.	Invalid maximum issue price in %: "{0}".
ERR101	ISIN Basiswert "{0}" hat nicht die geforderte Anzahl von „{1}“ Zeichen.	ISIN "{0}" does not have "{0}" number of characters.
ERR102	Der Basispreis in Einheit 1: "{0}" ist ungültig.	Reference price in unit 1 "{0}" is invalid.
ERR103	Der Ausgabeaufschlag muss kleiner als 50% des Ausgabekurses sein.	Issue surcharge has to be below 50% of issue price.
ERR104	Der Ausgabekurs in % "{0}" ist ungültig.	Issue price in % "{0}" is invalid.
ERR105	Die voraussichtliche Stückzahl darf nicht kleiner als die kleinste handelbare Einheit in Stück sein.	Prospective number of securities is smaller than the minimum denomination.
ERR106	Die kleinste handelbare Einheit "{0}" ist ungültig.	Minimum trading size of "{0}" is invalid.

<b>Code</b>	<b>Text – Deutsch</b>	<b>Text-Englisch</b>
ERR107	Mindeststückelung und Mindestbetrag in Währung hat die maximale Anzahl von "{0}" Zeichen überschritten.	Minimum denomination and minimum subscription amount in currency succeeded max. number of characters.
ERR108	Das Datum der Veröffentlichung des Prospektes ist ungültig.	Invalid date of initial prospectus publication in EU.
ERR109	Der Umrechnungsfaktor Ausgabekurs in % / Basiswert "{0}" ist ungültig.	Exchange ratio of issue price in % / underlying "{0}" is invalid.
ERR110	Weitere Konditionen hat die maximale Anzahl von "{0}" Zeichen überschritten.	'Other conditions' exceeds the max. length of "{0}" characters.
ERR111	Das Format von Meldestelle-Nummer ist ungültig.	Invalid format of 'Notification Office ID'.
ERR112	Das Format des beabsichtigten Listings ist ungültig.	Invalid format of planned listing.
ERR113	Beschreibung Basiswert hat die maximale Anzahl von "{0}" Zeichen überschritten.	Max. number of strings "{0}" is exceeded.
ERR114	Für ein unbefristetes Wertpapier darf kein Laufzeitende angegeben werden.	Don't fill in 'duration to' for open-end securities.
ERR115	Für ein unbefristetes Wertpapier darf kein Fälligkeitstag angegeben werden.	Don't fill in 'maturity date' for open-end securities.
ERR116	ISINs kommen in der Massenmeldung mehrfach vor.	ISIN(s) are not unique.
ERR117	Die Sonstigen IDs der Meldung sind nicht eindeutig.	'Other ID' is not unique.
ERR118	Die Emittenten sind nicht eindeutig.	Issuer ID is not unique.
ERR119	Die Sonstige ID "{0}" ist bereits vergeben.	'Other ID' "{0}" is already existing.
ERR120	Die ISIN "{0}" ist bereits vergeben.	ISIN "{0}" does already exist.
ERR121	Die voraussichtliche Gesamtstückzahl muss größer als	'Prospective number of securities in Austria' is not higher than the last

Code	Text – Deutsch	Text-Englisch
	bei der letzten Aufstockung/Erstemission sein.	notified outstanding number of this security.
ERR122	Die ISIN "{0}" ist nicht korrekt.	ISIN "{0}" erroneous. Check digit invalid.
ERR123	Zugriff verweigert.	Access denied.
ERR124	Der Ausnahmetatbestand 'nicht-öffentliches Angebot' ist nur für nicht öffentliche Angebote erlaubt.	The exemption from prospectus obligation in Austria 'non-public offer' is not possible.
ERR125	Für die Verzinsungsart 'Nullkupon' oder 'keine laufende Verzinsung' darf kein (Erst-)Zinssatz angegeben werden.	Don't enter '(First-)Interest rate' if 'type of interest rate' is 'zero coupon' or 'no regular interest service'
ERR126	Das Datum der Veröffentlichung des Prospektes darf nicht vor dessen Erstellung liegen.	'Date of initial prospectus publication in EU' must not be before 'Date of issue of the prospectus'.
ERR127	Meldestelle-Nummer hat die maximale Anzahl von "{0}" Zeichen überschritten.	Max. length of characters for 'Notification Office ID': "{0}"
ERR128	Das Format der ISIN "{0}" ist ungültig.	Invalid format of ISIN "{0}".
ERR129	Für Anhang "{0}" fehlt ein Dateiname.	File name is missing for attachment "{0}".
ERR130	Für Anhang "{0}" fehlt das Dokumentdatum.	Document date for attachment "{0}" is missing.
ERR131	Für Anhang "{0}" fehlt eine Kategorie.	Category is missing for attachment "{0}".
ERR132	Die AnhangID "{0}" darf nur einmal in der Liste enthalten sein.	AnhangID "{0}" can only be used one time.
ERR133	Für öffentliche Angebote ist der Ausnahmetatbestand '§ 3 Abs 1 Z 4 KMG 2019 und Art 1 (4) lit a PVO' nicht möglich.	For public offers the exemptions from prospectus obligation in Austria 'sec 3 (1) 4 CMA 2019' and 'Art 1 (4) lit a PD' are not possible.
ERR134	Für nicht öffentliche Angebote ist der Ausnahmetatbestand '§ 3 (1) Z 5 KMG 2019 und Art 1 (4) lit b PVO' nicht möglich.	For non-public offers the exemptions from prospectus obligation in Austria 'sec 3 (1) 5 KMG 2019 and Art 1 (4) lit b PD' are not possible.
ERR135	Die Sprache für den Anlagetyp "Endgültige Bedingungen" muss angegeben werden.	Please enter at least one language for attachment-category "Final Terms".

Code	Text – Deutsch	Text-Englisch
ERR136	Der empfangende Mitgliedsstaat "{0}" ist ungültig.	Receiving Member State "{0}" is invalid.
ERR137	Die Dateisprache "{0}" ist ungültig.	Invalid file language: "{0}"
ERR138	Wenn kein LEI angegeben wird, muss Name und Land des Anbieters angegeben werden.	If no LEI is submitted, name and country of the offeror are required.
ERR139	Wenn kein LEI angegeben wird, muss Name und Land des Garantiegebers angegeben werden.	If no LEI is submitted, name and country of the guarantor are required.
ERR140	Prospektreferenz hat die maximale Anzahl von "{0}" Zeichen überschritten.	Related Prospectus ID exceeds the maximum length of "{0}" characters.
ERR141	Das gesamt angebotene Volumen (exakt) "{0}" ist ungültig.	Invalid 'Total volume offered (exact)': "{0}"
ERR142	Das gesamt angebotene Volumen (maximum) "{0}" ist ungültig.	Invalid 'Total volume offered (maximum)': "{0}"
ERR143	Das gesamt angebotene Volumen (von) "{0}" ist ungültig.	Invalid 'Total volume offered (from)': "{0}"
ERR144	Das gesamt angebotene Volumen (bis) "{0}" ist ungültig.	Invalid 'Total volume offered (to)': "{0}"
ERR145	Das endgültige angebotene Emissionsvolumen in Währung "{0}" ist ungültig.	Final Offer Amount acc to Art 17 PD (nominal value) "{0}" is invalid
ERR146	Das endgültige angebotene Emissionsvolumen in Stück "{0}" ist ungültig.	Final Offer Amount acc to Art 17 PD (number of securities) "{0}" is invalid
ERR147	Platziertes Volumen (exakt) "{0}" ist ungültig.	'Total volume raised (exact)' is invalid.
ERR148	Platziertes Volumen (maximum) "{0}" ist ungültig.	'Total volume raised (maximum)' is invalid.
ERR149	Platziertes Volumen (von) "{0}" ist ungültig.	'Total volume raised (from)' is invalid.
ERR150	Platziertes Volumen (bis) "{0}" ist ungültig.	'Total volume raised (to)' is invalid.
ERR151	Angebotspreis pro Wertpapier (Erstausgabepreis) (exakt) "{0}" ist ungültig.	Invalid 'Price offered (exact)': "{0}"

Code	Text – Deutsch	Text-Englisch
ERR152	Angebotspreis pro Wertpapier (Erstausgabepreis) (maximum) "{0}" ist ungültig.	Invalid 'Price offered (maximum)': "{0}"
ERR153	Angebotspreis pro Wertpapier (Erstausgabepreis) (von) "{0}" ist ungültig.	Invalid 'Price offered (from)': "{0}"
ERR154	Angebotspreis pro Wertpapier (Erstausgabepreis) (bis) "{0}" ist ungültig.	Invalid 'Price offered (to)': "{0}"
ERR155	Endgültiger Emissionspreis gem Art 17 PVO "{0}" ist ungültig.	Invalid 'Final Offer Price acc to Art 17 PD': "{0}"
ERR156	Platzierter Ausgabepreis (exakt) "{0}" ist ungültig.	Price raised' (exact) "{0}" is invalid.
ERR157	Platzierter Ausgabepreis (maximum) "{0}" ist ungültig.	Price raised' (maximum) "{0}" is invalid.
ERR158	Platzierter Ausgabepreis (von) "{0}" ist ungültig.	Price raised (from) "{0}" is invalid
ERR159	Platzierter Ausgabepreis (bis) "{0}" ist ungültig.	Price raised (to) "{0}" is invalid.
ERR160	Angebotener Gegenwert in Währung (exakt) "{0}" ist ungültig.	Invalid 'Consideration offered in currency (exact)': "{0}"
ERR161	Angebotener Gegenwert in Währung (maximum) "{0}" ist ungültig.	Invalid 'Consideration offered in currency (maximum)': "{0}"
ERR162	Angebotener Gegenwert in Währung (von) "{0}" ist ungültig.	Invalid 'Consideration offered in currency (from)': "{0}"
ERR163	Angebotener Gegenwert in Währung (bis) "{0}" ist ungültig.	Invalid 'Consideration offered in currency (to)': "{0}"
ERR164	Platzierter Gegenwert (exakt) "{0}" ist ungültig.	Consideration per security raised (exact) "{0}" is invalid.
ERR165	Platzierter Gegenwert (maximum) "{0}" ist ungültig.	Consideration per security raised (maximum) "{0}" is invalid.
ERR166	Platzierter Gegenwert (von) "{0}" ist ungültig.	'Consideration per security raised (from)' "{0}" is invalid.
ERR167	Platzierter Gegenwert (bis) "{0}" ist ungültig.	Consideration per security raised (to) "{0}" is invalid.
ERR168	Name Basiswert hat die maximale Anzahl von "{0}" Zeichen überschritten.	Max. number of strings "{0}" is exceeded.

Code	Text – Deutsch	Text-Englisch
ERR169	Die Underlying ISIN "{0}" hat nicht die geforderte Anzahl von {1} Zeichen.	Underlying ISIN "{0}" does not have the defined number of "{0}" characters.
ERR170	Die Underlying ISIN "{0}" ist nicht korrekt.	Underlying ISIN "{0}" is invalid.
ERR171	Das Format der Underlying ISIN "{0}" ist ungültig.	Invalid format of Underlying ISIN "{0}".
ERR172	CFI-Code muss für ESMA-Meldungen bei Nicht-AT-ISINS befüllt werden.	CFI-Code is mandatory for non-AT-ISINS.
ERR173	FISN muss für ESMA-Meldungen bei Nicht-AT-ISINS befüllt werden.	FISN is mandatory for non-AT-ISINS.
ERR174	Der FISN hat hat die maximale Anzahl von "{0}" Zeichen überschritten.	Max possible length of characters for FISN "{0}" is exceeded.
ERR175	Laufzeitbeginn muss für diesen CFI-Code "{0}" und diese Produktgruppe befüllt werden.	'Duration from' is mandatory for the CFI-Code "{0}" and this Product category.
ERR176	Laufzeitende muss für diesen CFI-Code "{0}" und diese Produktgruppe befüllt werden.	'Duration to' is mandatory for the CFI-Code "{0}" and this Product category.
ERR177	Der Fälligkeitstag muss für diesen CFI-Code "{0}" und diese Produktgruppe befüllt werden.	'Maturity date' is mandatory for the CFI-Code "{0}" and this Product category.
ERR178	Ausübungstag / Beginn Ausübungsfrist muss für diese Produktgruppe befüllt werden.	'Exercise date / Exercise period from' is mandatory for this Product category.
ERR179	Vinkulierung muss für diese Produktgruppe befüllt werden.	'Transferability' is mandatory for this Product Category.
ERR180	Währung muss für ESMA-Meldungen bei Nicht-AT-ISINS befüllt werden.	Currency is mandatory for non-AT-ISINS.
ERR181	Darstellungsart Stücknotiz ist für diesen CFI-Code "{0}" verpflichtend.	Unit quotation is mandatory for this CFI-Code "{0}".
ERR182	Gesamtes angebotenes Volumen oder endgültig angebotenes Emissionsvolumen muss befüllt werden.	'Total volume offered' or 'Final Offer Amount' is mandatory.

Code	Text – Deutsch	Text-Englisch
ERR183	<i>Es darf beim gesamt angebotenen Volumen entweder der exakte Wert, der Maximalwert oder die Bandbreite befüllt werden.</i>	<i>Total volume offered must be provided either as single value, maximum value or range of values</i>
ERR184	<i>Die Bandbreite beim gesamten angebotenen Volumen muss mit einem von und einem bis Wert befüllt werden.</i>	<i>Range of Total volume offered has to be provided with from and to values.</i>
ERR185	<i>Voraussichtlich angebotenes Volumen in Österreich in Währung (Nominale) darf nur bei Prozentnotiz befüllt werden.</i>	<i>Volume offered in Austria (nominal value)' is only valid with percentage quotation.</i>
ERR186	<i>Voraussichtlich angebotene Gesamtstückzahl in Österreich darf nur bei Stücknotiz befüllt werden.</i>	<i>Volume offered in Austria (number of securities)' is only valid with unit quotation.</i>
ERR187	<i>Endgültig angebotenes Emissionsvolumen in Währung darf nur bei Prozentnotiz befüllt werden.</i>	<i>Final Offer Amount acc to Art 17 PD (nominal value) requires percentage quotation</i>
ERR188	<i>Endgültig angebotenes Emissionsvolumen in Stück darf nur bei Stücknotiz befüllt werden.</i>	<i>Final Offer Amount acc to Art 17 PD (number of securities) requires unit quotation</i>
ERR189	<i>Es darf beim platzierten Volumen entweder der exakte Wert, der Maximalwert oder die Bandbreite befüllt werden.</i>	<i>'Total volume raised' must be provided either as exact value, maximum or range of values.</i>
ERR190	<i>Die Bandbreite beim platzierten Volumen muss mit einem von und einem bis Wert befüllt werden.</i>	<i>'Total volume raised' has to be provided with 'from' and 'to' values.</i>
ERR191	<i>Es darf beim Angebotspreis pro Wertpapier (Erstausgabepreis) entweder der exakte Wert, der Maximalwert oder die Bandbreite befüllt werden.</i>	<i>Price offered must be provided either as single value, maximum or range of values</i>
ERR192	<i>Angebotspreis pro Wertpapier (Erstausgabepreis) muss befüllt werden, falls kein endgültiger Emissionspreis gem Art 17 PVO angegeben wurde.</i>	<i>Price offered must be filled in when the Final Offer Price according to Art 17 PD is not provided</i>
ERR193	<i>Die Bandbreite beim Angebotspreis pro Wertpapier (Erstausgabepreis) muss mit</i>	<i>Range of Price offered has to be provided with from and to values.</i>

Code	Text – Deutsch	Text-Englisch
	<i>einem von und einem bis Wert befüllt werden.</i>	
ERR194	<i>Es darf beim platzierten Ausgabepreis entweder der exakte Wert, der Maximalwert oder die Bandbreite befüllt werden.</i>	<i>Price raised must be provided either as exact value, maximum or range of values</i>
ERR195	<i>Die Bandbreite beim platzierten Ausgabepreis muss mit einem von und einem bis Wert befüllt werden.</i>	<i>Range of 'Price offered' has to be provided with 'from' and 'to' values.</i>
ERR196	<i>Es darf beim angebotenen Gegenwert in Währung entweder der exakte Wert, der Maximalwert oder die Bandbreite befüllt werden.</i>	<i>Consideration offered in currency must be provided either as single value, maximum or range of values</i>
ERR197	<i>Die Bandbreite beim angebotenen Gegenwert in Währung muss mit einem von und einem bis Wert befüllt werden.</i>	<i>Range of Consideration offered in currency has to be provided with 'from' and 'to' values.</i>
ERR198	<i>Es darf beim platzierten Gegenwert entweder der exakte Wert, der Maximalwert oder die Bandbreite befüllt werden.</i>	<i>Consideration raised must be provided either as exact value, maximum or range of values.</i>
ERR199	<i>Die Bandbreite beim platzierten Gegenwert muss mit einem von und einem bis Wert befüllt werden.</i>	<i>Consideration raised has to be provided with 'from' and 'to' values.</i>
ERR200	<i>Merkmal des Handelsplatzes muss für diese Art des Angebots befüllt werden.</i>	<i>Characteristics of the trading venue is mandatory for this type of offer/admission.</i>
ERR201	<i>Es muss beim Basiswert für diesen CFI-Code bzw. diese Produktgruppe entweder der Name, die ISIN oder der Index befüllt werden.</i>	<i>Underlying must be provided either as ISIN, index or name.</i>
ERR202	<i>Die Anbieter sind nicht eindeutig.</i>	<i>Offerors are not unique.</i>
ERR203	<i>Die Garantiegeber sind nicht eindeutig.</i>	<i>Guarantors are not unique.</i>
ERR204	<i>Der Garantiegeber mit der ID "{0}" ist unbekannt.</i>	<i>ID of the Guarantor "{0}" is unknown.</i>

Code	Text – Deutsch	Text-Englisch
ERR205	Der empfangende Mitgliedsstaat "{0}" ist ungültig.	Receiving Member State "{0}" is invalid.
ERR206	Der weitere Anbieter mit der ID "{0}" ist unbekannt.	Additional Offeror with ID "{0}" is unknown.
ERR207	Der LEI des weiteren Anbieters ist ungültig: "{0}".	LEI of offeror is invalid: "{0}".
ERR208	Der LEI des Garantiegebers ist ungültig: "{0}".	LEI of guarantor is invalid: '{0}'
ERR209	Das Disclosure Regime "{0}" ist ungültig.	Disclosure Regime "{0}" is invalid.
ERR210	Zur angegebenen Prospektreferenz existiert (noch) kein Prospekt: "{0}"	For the related prospectus ID "{0}" a prospectus does not (yet) exist.
ERR211	Die Darstellungsart "{0}" ist ungültig.	Percentage/Unit quotation "{0}" is invalid.
ERR212	Die Produktgruppe "{0}" ist ungültig.	Product Category "{0}" is invalid.
ERR213	Art des Angebots / der Zulassung "{0}" ist ungültig.	Type of offer / admission "{0}" is invalid.
ERR214	Merkmale des Handelsplatzes "{0}" ist ungültig.	Characteristics of the trading venue "{0}" is invalid.
ERR215	Art des Wertpapiers "{0}" ist ungültig.	Type of securities "{0}" is invalid.
ERR216	Angebotsbeginn muss für diese Produktgruppe befüllt werden.	'Offer Period from' is mandatory for this product category.
ERR217	Zeichnungsbeginn muss für diese Produktgruppe befüllt werden.	'Subscription period from / Date of subscription' is mandatory for this product category.
ERR218	Der (Erst-)Zinssatz muss für ESMA-Meldungen bei Nicht-AT-ISINS für diesen CFI-Code "{0}" befüllt werden.	'(First-) Interest rate p.a. in %' is mandatory for non-AT-ISINS and the CFI-Code "{0}".
ERR219	Gesamt angebotenes Volumen (von) muss kleiner sein als Gesamt angebotenen Volumen (bis).	Total volume offered (from)' has to be less than 'Total volume offered (to)'.
ERR220	Voraussichtlich angebotenes Volumen in Österreich in Währung (Nominale) darf nicht grösser als 'Gesamtes angebotenes Volumen' bzw. das 'endgültige angebotene	Volume offered in Austria (nominal value)' must not be higher than 'Total volume offered' and/or 'Final Offer

Code	Text – Deutsch	Text-Englisch
	<i>Emissionsvolumen gem Art 17 PVO - Volumen in Wahrung' sein.</i>	<i>Amount acc to Art 17 PD - nominal value'</i>
ERR221	<i>Voraussichtlich angebotene Gesamtstuckzahl darf nicht grosser als 'Gesamtes angebotenes Volumen' bzw. 'endgultiges angebotenes Emissionsvolumen gem Art 17 PVO - Gesamtstuckzahl' sein.</i>	<i>Volume offered in Austria (number of securities)' must not be higher than 'Total volume offered' and/or 'Final Offer Amount acc to Art 17 PD - number of securities'</i>
ERR222	<i>Platziertes Volumen (von) muss kleiner sein als Platziertes Volumen (bis).</i>	<i>'Total volume raised (from)' has to be less than 'Total volume raised (to)'</i>
ERR223	<i>Platzierter Ausgabepreis (von) muss kleiner sein als Platzierter Ausgabepreis (bis).</i>	<i>'Price raised (from)' has to be less than 'Price raised (to)'</i>
ERR224	<i>Platzierter Gegenwert (von) muss kleiner sein als Platzierter Gegenwert (bis).</i>	<i>Consideration raised (from)' has to be less than 'Consideration raised (to)'</i>
ERR225	<i>Angebotener Gegenwert in Wahrung (von) muss kleiner sein als Angebotener Gegenwert (bis).</i>	<i>Consideration offered in currency (from)' has to be less than 'Consideration offered in currency (to)'</i>
ERR226	<i>Die Emittenten der Meldung entsprechen nicht einer Teil-/Gesamtmenge der Prospekt-Emittenten.</i>	<i>The submitted issuers are not included in the referenced prospectus.</i>
ERR227	<i>ISIN existiert nicht: "{0}"</i>	<i>ISIN does not exist: "{0}"</i>
ERR228	<i>Die Angebotsart muss angegeben werden.</i>	<i>Enter data in data field 'public offer'.</i>
ERR229	<i>Die Stuckelung in Produktwahrung "{0}" ist ungultig.</i>	<i>'Denomination in currency' "{0}" is invalid.</i>
ERR230	<i>Weitere Anbieter mussen angegeben werden, falls auf ein Basisprospekt ohne Final Terms referenziert wird.</i>	<i>'Additional Offeror' is mandatory if 'Related Prospectus ID' references to a base prospectus without final terms.</i>
ERR231	<i>Garantiegeber mussen angegeben werden, falls auf ein Basisprospekt ohne Final Terms referenziert wird.</i>	<i>'Guarantor' is mandatory if 'Related Prospectus ID' references to a base prospectus without final terms.</i>
ERR232	<i>Empfangende Mitgliedsstaaten mussen angegeben werden, falls auf ein Basisprospekt ohne Final Terms referenziert wird.</i>	<i>'Receiving Member States' is mandatory if 'Related Prospectus ID' references to a base prospectus without final terms.</i>

Code	Text – Deutsch	Text-Englisch
ERR233	<i>Es muss ein Dokument vom Typ "Endgültige Bedingungen" hochgeladen werden, falls auf ein Basisprospekt ohne Final Terms referenziert wird.</i>	<i>A document of type 'Final Terms' is mandatory if 'Related Prospectus ID' references to a base prospectus without final terms.</i>
ERR234	<i>Das Meldefeld 'Kennung oder Name des Basiswerts' darf für diesen CFI-Code nicht befüllt werden: "{0}"</i>	<i>'Identifier or name of the underlying' is not possible for this CFI-Code: "{0}"</i>
ERR235	<i>Es darf beim Meldefeld 'Kennung oder Name des Basiswerts' entweder der Name, die ISIN oder der Index befüllt werden.</i>	<i>Underlying must be provided either as ISIN, index or name.</i>
ERR236	<i>Laufzeitbeginn muss für diese Produktgruppe befüllt werden.</i>	<i>'Duration from' is mandatory for this Product category.</i>
ERR237	<i>Laufzeitende muss für diese Produktgruppe befüllt werden.</i>	<i>'Duration to' is mandatory for this Product category.</i>
ERR238	<i>Fälligkeitstag muss für diese Produktgruppe befüllt werden.</i>	<i>'Maturity date' is mandatory for this Product category.</i>
ERR239	<i>Stückelung ist größer als Gesamtes angebotenes Volumen.</i>	<i>Denomination exceeds Total Volume Offered.</i>
ERR240	<i>Stückelung ist größer als endgültiges angebotenes Emissionsvolumen.</i>	<i>Denomination exceeds Final Offer Amount.</i>
ERR241	<i>Stückelung ist größer als Voraussichtlich angebotene Gesamtstückzahl in Österreich.</i>	<i>Denomination exceeds Prospective Number of Securities in Austria.</i>
ERR242	<i>Es muss allen ESMA-Meldungen, die auf ein Basisprospekt ohne Final Terms referenzieren, ein Dokument vom Typ "Endgültige Bedingungen" zugeordnet werden.</i>	<i>A document of type "Final Terms" is mandatory for ESMA-Notifications if 'Related Prospectus ID' references to a base- or standalone prospectus without final terms.</i>
ERR243	<i>Voraussichtlich angebotenes Volumen in Österreich in Währung (Nominale) muss grösser 0 sein.</i>	<i>'Volume offered in Austria (nominal value)' must be higher than 0.</i>
ERR244	<i>Voraussichtlich angebotenes Volumen in Österreich in Währung (Nominale) muss 0 sein.</i>	<i>'Volume offered in Austria (nominal value)' must be 0.</i>

Code	Text – Deutsch	Text-Englisch
ERR245	Voraussichtlich angebotene Gesamtstückzahl in Österreich muss grösser 0 sein.	'Volume offered in Austria (number of securities)' must be higher than 0.
ERR246	Voraussichtlich angebotene Gesamtstückzahl in Österreich muss 0 sein.	'Volume offered in Austria (number of securities)' must be 0.
ERR247	Die gewählte Produktgruppe ist für den CFI-Code "{0}" nicht zulässig.	Product Category is invalid for the CFI-Code "{0}".
ERR248	Die Prospektreferenz ist zu einem Prospekt, der nicht von der FMA gebilligt wurde. Wählen Sie daher die Meldungsart "Andere erstmalige inländische Angebote nach dem KMG".	The prospectus ID relates to a prospectus that has not been confirmed by the Austrian Financial Market Authority. Please choose "Other first-time domestic offers pursuant to the CMA".
ERR249	Bitte führen Sie eine Änderungsmeldung durch, da sich der FISN geändert hat!	Due to the change of FISN, you need to modify your notification!
ERR250	Bitte führen Sie eine Änderungsmeldung durch, da sich der CFI geändert hat!	Due to the change of CFI, you need to modify your notification!
ERR251	Für diese ISIN ist noch kein CFI bekannt! Bitte wenden Sie sich an die ISIN-Vergabestelle. Dieses Feld ist im Zuge einer Änderungsmeldung zu aktualisieren.	CFI has not been known to this ISIN. Please contact the National Numbering Agency. These fields must be updated as part of a modification.
ERR252	Für diese ISIN ist noch keine FISN bekannt! Bitte wenden Sie sich an die ISIN-Vergabestelle. Dieses Feld ist im Zuge einer Änderungsmeldung zu aktualisieren.	FISN has not been known to this ISIN. Please contact the National Numbering Agency. These fields must be updated as part of a modification.
MIS000 – MIS037 MIS039 – MIS040 MIS043 MIS045 – MIS049 MIS052 – MIS053 MIS057 – MIS067	Das Meldefeld "{0}" ist leer.	Data field "{0}" is empty.

Code	Text – Deutsch	Text-Englisch
MIS115, MIS122, MIS124, MIS127, MIS131 MIS133 - MIS167 MIS937 - MIS 938		
SYS_FORWARD_FAILURE	Fehler bei der Weiterleitung der Meldung. (Hinweis: Versuchen Sie eine neuerliche Übermittlung.)	Error forwarding the notification. (Please try again.)
WARN001	Die Meldung ist unvollständig.	Notification is incomplete.
WARN002	Der (Erst-)Zinssatz muss nachgemeldet werden.	Post notification for '(First-)Interest rate' required.
WARN003	Der Basispreis muss nachgemeldet werden.	Post notification for 'Strike price' required.
WARN004	Der Ausgabekurs muss nachgemeldet werden.	Post notification for 'Issue price' required.
WARN005	Der Ausgabeaufschlag muss nachgemeldet werden.	Post notification for 'Issue surcharge' required.
WARN006	Der Ausgabekurs (%) muss nachgemeldet werden.	Post notification for 'Issue price (%)' required.
WARN007	Der Ausgabeaufschlag (%) muss nachgemeldet werden.	Post notification for 'Issue surcharge (%)' required.
WARN008	Ab dem 01.12.2020 ist eine gültige Prospektreferenz verpflichtend zu übermitteln. Zur angegebenen Prospektreferenz existiert (noch) kein Prospekt: "{0}".	Starting with 1-Dec-2020 a valid related prospectus ID has to be submitted. There is no existing prospectus for the related prospectus ID: "{0}"
WARN009	Ab dem 01.12.2020 ist eine gültige Prospektreferenz verpflichtend zu übermitteln.	Starting with 1st of December 2020 a valid related prospectus ID has to be submitted.
WARN010	Zu der angegebenen Prospektreferenz "{0}" existiert (noch) kein Prospekt.	For the related prospectus ID "{0}" a prospectus does not (yet) exist.
WARN011	ISIN ist nicht in den Prospekt-ISIN's enthalten: "{0}"	ISIN is not part of the prospectus ISIN's: "{0}"
WARN012	Ab dem 01.12.2020 darf eine AT-ISIN nur übermittelt werden, wenn sie den Meldesystemen der OeKB	Starting with 1st of December 2020 an AT-ISIN can only be submitted if it is

Code	Text – Deutsch	Text-Englisch
	<i>bereits bekannt gegeben wurde. ISIN existiert nicht: "{0}"</i>	<i>already known in OeKB's Data-Systems. ISIN does not exist: "{0}"</i>
<b>WARN013</b>	<i>CFI-Code wurde ersetzt durch "{0}" gem Infos der ISIN-Vergabestelle.</i>	<i>CFI-Code has been replaced with "{0}" according to the National Numbering Agency.</i>
<b>WARN014</b>	<i>FISN-Code wurde ersetzt durch "{0}" gem Infos der ISIN- Vergabestelle.</i>	<i>FISN-Code has been replaced with "{0}" according to the National Numbering Agency.</i>
<b>WARN015</b>	<i>Zinssatz wurde ersetzt durch "{0}".</i>	<i>Interest rate has been replaced with "{0}" according to the National Numbering Agency.</i>
<b>WARN016</b>	<i>Währung wurde ersetzt durch "{0}".</i>	<i>Currency has been replaced with "{0}" according to the National Numbering Agency.</i>
<b>WARN017</b>	<i>Ab dem 01.12.2020 ist ohne Ausnahmetatbestand eine gültige Prospektreferenz verpflichtend zu übermitteln.</i>	<i>Starting with 1st of December 2020 without exemption from prospectus obligation in Austria a valid related prospectus ID has to be submitted.</i>
<b>WARN018</b>	<i>Wenn auf einen von der FMA gebilligten Basisprospekt referenziert wird, ist die Hinterlegung von Endgültigen Bedingungen verpflichtend. Die nachträgliche Übermittlung der Endgültigen Bedingungen ist möglich.</i>	<i>The filing of Final Terms is mandatory, if the Related Prospectus ID references to a FMA-approved base prospectus. The subsequent filing of Final Terms is possible.</i>
<b>WARN019</b>	<i>Bitte beachten Sie, dass der CFI- Code noch nicht bei der ISIN Vergabestelle bekannt ist. Sobald der CFI-Code (und damit zusammenhängende Felder) vorliegend ist, muss dieser mit einer Änderungsmeldung übermittelt werden.</i>	<i>Please note, that the CFI has not been known at the National Numbering Agency. The notification has to be modified as soon as the CFI is known.</i>
<b>WARN020</b>	<i>Bitte beachten Sie, dass der FISN noch nicht bei der ISIN Vergabestelle bekannt ist. Sobald der FISN (und damit zusammenhängende Felder) vorliegend ist, muss dieser mit einer Änderungsmeldung übermittelt werden.</i>	<i>Please note, that the FISN has not been known at the National Numbering Agency. The notification has to be modified as soon as the FISN is known.</i>

## 6.2 ISIN-Service

Code	Text - Deutsch
ISIN_ERROR_CT_BASISWERTTYP	Fehler: Basiswerttyp - ungültiger Wert
ISIN_ERROR_CT_BERECHNMETHODE	Fehler: Berechnungsmethode - ungültiger Wert
ISIN_ERROR_CT_DARSTELLUNGSART	Fehler: Darstellungsart - ungültiger Wert
ISIN_ERROR_CT_EINHEIT	Fehler: Einheit - ungültiger Wert
ISIN_ERROR_CT_ERTRAGSTYP	Fehler: Ertragstyp - ungültiger Wert
ISIN_ERROR_CT_FREQUENZ	Fehler: Frequenz - ungültiger Wert
ISIN_ERROR_CT_GATTUNG	Fehler: Gattung - ungültiger Wert
ISIN_ERROR_CT_INSTRUMENT	Fehler: Instrument - ungültiger Wert
ISIN_ERROR_CT_OPTIONSTYP	Fehler: Optionstyp - ungültiger Wert
ISIN_ERROR_CT_PRODUKTART	Fehler: Produktart - ungültiger Wert
ISIN_ERROR_CT_PRODUKTGRUPPE	Fehler: Produktgruppe - ungültiger Wert
ISIN_ERROR_CT_TILGUNGSART	Fehler: Tilgungsart - ungültiger Wert
ISIN_ERROR_CT_UEBERTRAGBARKEIT	Fehler: Darstellungsart - ungültiger Wert
ISIN_ERROR_CT_VERWAHRART	Fehler: Verwahrart - ungültiger Wert
ISIN_ERROR_CT_VERWAHRUNG	Fehler: Verwahrung - ungültiger Wert
ISIN_ERROR_CT_VERZINSUNGSART	Fehler: Verzinsungsart - ungültiger Wert
ISIN_ERROR_CT_WAEHRUNG	Fehler: Währung - ungültiger Wert
ISIN_ERROR_CT_ZINSMONAT	Fehler: Zinsmonat - ungültiger Wert
ISIN_ERROR_CT_ZINSPERIODE	Fehler: Zinsperiode - ungültiger Wert
ISIN_ERROR_CT_OAM	Fehler: Issuer Information Upload - ungültiger Wert
ISIN_ERROR_LAUFZEITBEGINNVORTILGUNG	Laufzeitbeginn muss kleiner als Fälligkeitstag sein.
ISIN_ERROR_ZINSLAUFBEINNVORERSTERKUPON	Zinslaufbeginn muss kleiner als erster Kupontermin sein.
ISIN_ERROR_ZINSTAGOUTOFRANGE	Fehler: Zinstag muss ein Wert zwischen 1 und 31 sein.
ISIN_ERROR_BOERSENOTIERT	„Börsenotiert“ für diese Produktgruppe nicht zulässig.
ISIN_ERROR_BOERSENOTIERTINFO	„Börseplatz“ für diese Produktgruppe nicht zulässig.
ISIN_ERROR_BOERSENOTIERTJN	Börsenotiert: Nur „J“ oder „N“ zulässig.

Code	Text - Deutsch
ISIN_ERROR_OPTIONSSCHEINE_VS_BEZUGSRECHTE	Füllen Sie die Daten richtig aus bzw. wählen Sie eine Produktgruppe aus.
ISIN_ERROR_OPTIONSSCHEINE_VS_BEZUGSRECHTE2	Wählen Sie bitte die Produktgruppe aus.
ISIN_ERROR_SICHERSTELLUNG	„Art der Sicherstellung“ für diese Produktgruppe nicht zulässig.
ISIN_ERROR_KEINTILGUNG	Fälligkeitstageeintrag bei ausgewählter Tilgungsart nicht zulässig.
ISIN_ERROR_TILGUNGSART	„Tilgungsart“ für diese Produktgruppe nicht zulässig.
ISIN_ERROR_TILGUNGSDATUM	„Fälligkeitstag“ für diese Produktgruppe nicht zulässig.
ISIN_ERROR_KUPONTERMIN	„Erster Kupon“ für diese Produktgruppe nicht zulässig.
ISIN_ERROR_FREQUENZ	„Frequenz“ für diese Produktgruppe nicht zulässig.
ISIN_ERROR_VERZINSUNGSART	„Verzinsungsart“ für diese Produktgruppe nicht zulässig.
ISIN_ERROR_ZINSBERECHNUNG	„Zinsberechnungsmethode“ für diese Produktgruppe nicht zulässig.
ISIN_ERROR_ZINSLAUFBEGINN	„Zinslaufbeginn“ für diese Produktgruppe nicht zulässig.
ISIN_ERROR_ZINSPERIODE	„Zinsperiode“ für diese Produktgruppe nicht zulässig.
ISIN_ERROR_ZINSSATZ	„Zinssatz“ für diese Produktgruppe nicht zulässig.
ISIN_ERROR_ZINSMONAT	„Zinsmonat“ für diese Produktgruppe nicht zulässig.
ISIN_ERROR_ZINSTAG	„Zinstag“ für diese Produktgruppe nicht zulässig.
ISIN_ERROR_BEZUGSRECHTE	„Zusatzdaten Bezugsrechte“ für diese Produktgruppe nicht zulässig.
ISIN_ERROR_FONDSKATEGORIE	„Ertragstyp“ für diese Produktgruppe nicht zulässig.
ISIN_ERROR_OPTIONSSCHEINE	„Zusatzdaten Optionsscheine“ für diese Produktgruppe nicht zulässig.
ISIN_ERROR_DARSTELLUNGSART	„Darstellungsart“ für diese Produktgruppe nicht zulässig.
ISIN_ERROR_EMISSIONSKURS	„Emissionskurs“ für diese Produktgruppe nicht zulässig.

Code	Text - Deutsch
ISIN_ERROR_EMISSIONSVOLUMEN	„Emissionsvolumen“ für diese Produktgruppe nicht zulässig.
ISIN_ERROR_INSTRUMENT2	„Instrument“ für diese Produktgruppe nicht zulässig.
ISIN_ERROR_KLEINSTESTUECKELUNG	„Stückelung“ für diese Produktgruppe nicht zulässig.
ISIN_ERROR_LAUFZEIT	„Laufzeitbeginn“ für diese Produktgruppe nicht zulässig.
ISIN_ERROR_WRONGPRODGRP	Produktgruppe für diese Produktart nicht zulässig.
ISIN_ERROR_TILGUNGSKURS	„Tilgungskurs“ für diese Produktgruppe nicht zulässig.
ISIN_ERROR_VINKULIERUNG	„Übertragbarkeit“ für diese Produktgruppe nicht zulässig.
ISIN_ERROR_VERWAHRART	„Verwahrart“ für diese Produktgruppe nicht zulässig.
ISIN_ERROR_VERWAHRUNGURKUNDE	„Verwahrung“ für diese Produktgruppe nicht zulässig.
ISIN_ERROR_LENGTH_BASISWERT	Fehler: „Text Basiswert“ unzulässige Länge (max. 1000)
ISIN_ERROR_LENGTH_BLOCKISIN	Fehler: „ISIN“ unzulässige Länge (benötigt: 11)
ISIN_ERROR_LENGTH_BOERSEPLATZ	Fehler: „Börseplatz“ unzulässige Länge (max. 1000)
ISIN_ERROR_LENGTH_CFI	Fehler: „CFI“ unzulässige Länge (max. 6)
ISIN_ERROR_LENGTH_EMISSIONSBEZ	Fehler: „Emissionsbez.“ Unzulässige Länge (max. 100)
ISIN_ERROR_LENGTH_EMISSIONSBEZ	Fehler: „Emissionsbez.“ Unzulässige Länge (max. 100)
ISIN_ERROR_LENGTH_EMISSIONSBEZ1	Fehler: „Emissionsbez. 1“ unzulässige Länge (max. 30)
ISIN_ERROR_LENGTH_EMISSIONSBEZ2	Fehler: „Emissionsbez. 2“ unzulässige Länge (max. 30)
ISIN_ERROR_LENGTH_EMITTENTBEZ	Fehler: „Emittentename“ unzulässige Länge (max. 100)
ISIN_ERROR_LENGTH_FISN	Fehler: „FISN“ unzulässige Länge (max. 15)
ISIN_ERROR_LENGTH_IGI	Fehler: „IGI“ unzulässige Länge (max. 20)

Code	Text - Deutsch
ISIN_ERROR_LENGTH_ISIN	Fehler: „IssuerShortName“ unzulässige Länge (max. 15)
ISIN_ERROR_ISSUER_ABBR	Fehler: „Issuer Abbreviation“ unzulässige Länge (max. 15)
ISIN_ERROR_LENGTH_ISIN_BASISWERT	Fehler: 'ISIN-Basiswert' unzulässige Länge (benötigt: 12)
ISIN_ERROR_LENGTH_SICHERSTELLUNG	Fehler: 'Art der Sicherstellung' unzulässige Länge (max. 1000)
ISIN_ERROR_LENGTH_UPDATEISIN	Fehler: 'ISIN' unzulässige Länge (benötigt: 12)
ISIN_ERROR_LENGTH_WPKURZBEZ	Fehler: 'Kurzbezeichnung' unzulässige Länge (max. 25)
ISIN_ERROR_LENGTH_WPKURZBEZ	Fehler: 'ISIN' unzulässige Länge (benötigt: 11)
ISIN_ERROR_EMISSIONSBEZ	Emissionsbezeichnung nicht gesetzt
ISIN_ERROR_EMITTENTENUMMER	Emittent nicht gesetzt
ISIN_ERROR_GATTUNG	Gattung nicht gesetzt
ISIN_ERROR_INSTRUMENT	Instrument nicht gesetzt
ISIN_ERROR_PRODART	Produktart nicht gesetzt
ISIN_ERROR_PRODGRP	Produktgruppe nicht gesetzt
ISIN_ERROR_THE_ISIN	ISIN nicht gesetzt
ISIN_ERROR_WAEHRUNGODEREINHEIT1	Währung oder Einheit nicht gesetzt
ISIN_ERROR_THE_ISIN	ISIN nicht gesetzt
ISIN_ERROR_VORLAGE	ISIN muss mit 'AT' beginnen
ISIN_ERROR_WAEHRUNG_VS_EINHEIT	Fehler: Währung oder Einheit - Es darf nur eines der beiden Felder angegeben sein
ISIN_ERROR_WUNSCH_ISIN_EXISTS	Fehler: Diese Wunsch-ISIN ist bereits vergeben
SYS_FORWARD_FAILURE	Fehler bei der Weiterleitung der Meldung. (Hinweis: Versuchen Sie eine neuerliche Übermittlung.)

### 6.3 Create DGC

Die detaillierte Beschreibung ist im „Annex 6 to the GTC of OeKB CSD Guideline Management of Digital and Physical Securities“ der OeKB CSD GmbH enthalten und unter folgendem Link abrufbar:

[Annex 6 to the GTC of OeKB CSD](#)

oeKB

Kapitalmarkt  
Services