



# Beschreibung eBT Webservice

Für Banken

Version 12 / 31.03.2017

**OESTERREICHISCHE  
KONTROLLBANK AG**

CeKB 



# Inhaltsverzeichnis

<b>Versionshistorie</b>	<b>4</b>
<b>Allgemeines</b>	<b>5</b>
<b>Webservices</b>	<b>7</b>
Webservices für Banken	7
Erreichbarkeit	7
Methoden	8
Error / Warning Codes	12
<b>XSD Schemas</b>	<b>14</b>
<b>Versionierung</b>	<b>15</b>
<b>Sicherheit</b>	<b>16</b>

# Versionshistorie

<b>Version</b>	<b>Datum</b>	<b>Kommentar</b>
1		Initiale Version
2 - 10		Überarbeitungen und Anpassungen im Zuge der Entwicklung
11	30.03.2009	Erweiterung der Webservices (Version 2)
12	31.03.2017	Aktualisierung der Error/Warning Codes

# Allgemeines

Die OeKB stellt für den elektronischen Bilanztransfer zwei Webservices zur Verfügung. Eines für die Wirtschaftstreuhandler und öffentlich bestellten Bilanzbuchhalter, um eine Bilanz hochzuladen und die Analyserückmeldungen zu erhalten und ein weiteres für die Banken, um die Bilanzen zu erhalten und die Analyserückmeldungen zurückzusenden.

Dieses Dokument beschreibt das Webservice für die Banken.

Nachfolgende Diagramme geben einen Überblick über die wichtigsten Methoden und sollen das Abholen der Bilanzdaten und die Übermittlung einer Analyserückmeldung verdeutlichen.

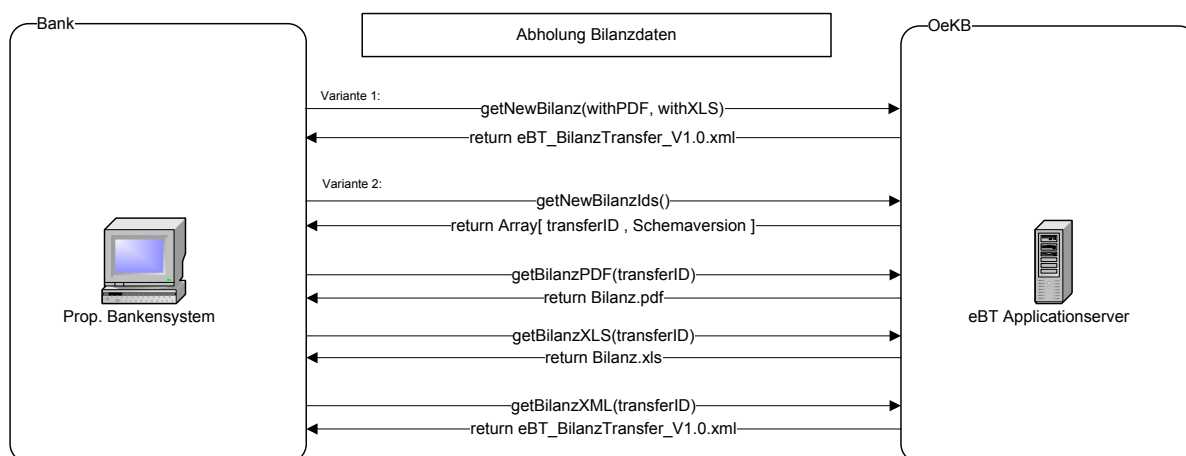


Abbildung 1: Ablauf Abholung Bilanzdaten

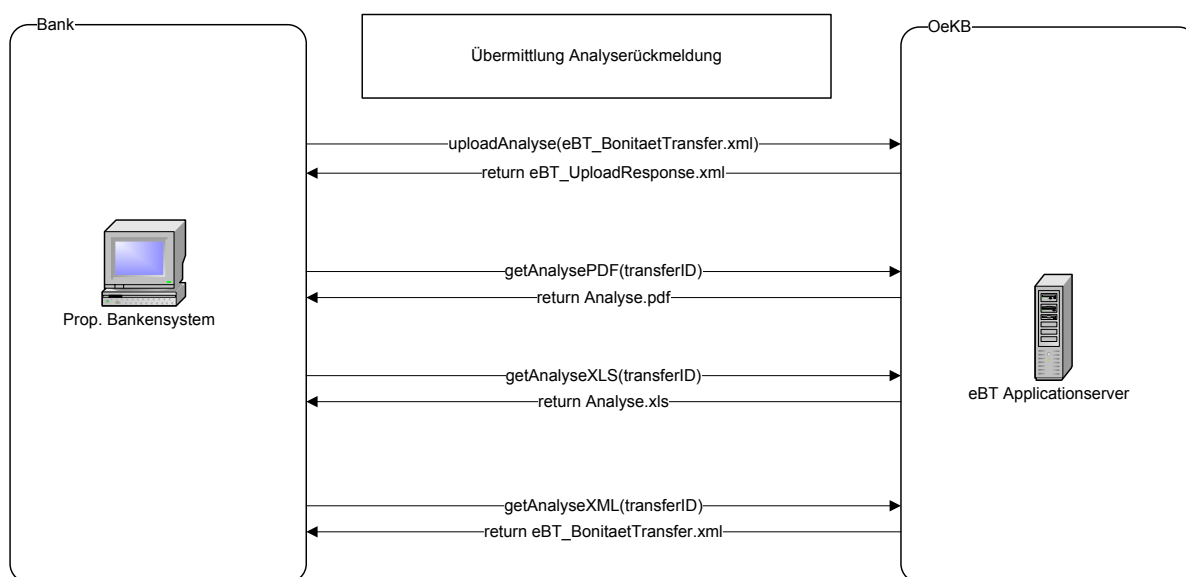


Abbildung 2: Ablauf Übermittlung Analyserückmeldung

Für das Abholen neuer Bilanzdaten gibt es zwei Varianten:

- Variante 1: Aufruf der Methode `getNewBilanz()` in einer Schleife, wobei jeweils eine Bilanz in den gewünschten Formaten zurückgegeben wird.
- Variante 2: Abfrage der TransferID's (inkl. SchemaVersion) aller verfügbaren Bilanzen und einzelner Download über die konkreten Formatmethoden.

# Webservices

Die Daten werden im XML-Format übertragen und müssen valide sein zu den dafür bereitgestellten XSD Schemas (siehe Kapitel 3). Die XSD-Schemas sind nicht direkt mit der WSDL verknüpft, sondern werden als Strings eingebunden, um das Generieren der Interfaceklassen zu erleichtern.

Die XML-Daten werden in den Encodings UTF-8 oder ISO-8859-1 akzeptiert.

Änderungen bereits freigegebener Webservices werden nur dann durchgeführt, wenn die Abwärtskompatibilität gewährleistet ist. Falls nicht, wird eine neue Version der Webservice-Schnittstelle auf einer eigenen URL bereitgestellt.

## Webservices für Banken

### Erreichbarkeit

Die Webservices und deren WSDL-Definitionen sind unter folgenden URLs erreichbar:

		Adresse	WSDL
<b>V1</b>	Simulation	<a href="https://bilanztransfer-simu.oekb.at/ebt/bank">https://bilanztransfer-simu.oekb.at/ebt/bank</a>	<a href="https://bilanztransfer-simu.oekb.at/ebt/bank?wsdl">https://bilanztransfer-simu.oekb.at/ebt/bank?wsdl</a>
	Produktion	<a href="https://bilanztransfer.oekb.at/ebt/bank">https://bilanztransfer.oekb.at/ebt/bank</a>	<a href="https://bilanztransfer.oekb.at/ebt/bank?wsdl">https://bilanztransfer.oekb.at/ebt/bank?wsdl</a>
<b>V2</b>	Simulation	<a href="https://bilanztransfer-simu.oekb.at/2009/03/ebt/bank">https://bilanztransfer-simu.oekb.at/2009/03/ebt/bank</a>	<a href="https://bilanztransfer-simu.oekb.at/ebt/2009/03/bank?wsdl">https://bilanztransfer-simu.oekb.at/ebt/2009/03/bank?wsdl</a>
	Produktion	<a href="https://bilanztransfer.oekb.at/ebt/2009/03/bank">https://bilanztransfer.oekb.at/ebt/2009/03/bank</a>	<a href="https://bilanztransfer.oekb.at/ebt/2009/03/bank?wsdl">https://bilanztransfer.oekb.at/ebt/2009/03/bank?wsdl</a>

## Methoden

Es werden alle angebotenen Methoden inkl. der jeweiligen Parameter beschrieben (inkl. Kennzeichen für die Verfügbarkeit innerhalb der unterschiedlichen Versionen des Webservices).

Methoden	<b>getNewBilanz</b>	<b>V1</b>	<b>V2</b>
<b>Beschreibung</b>	Mit dieser Methode kann jeweils eine noch nicht abgeholte Bilanz angefordert werden. Die Bilanzen werden im XML-Format (XSD Schema: eBT_BilanzTransfer.xsd) und (falls angefordert) zusätzlich im PDF- und/oder XLS-Format transferiert. Durch Aufruf dieser Methode in einer Schleife können alle verfügbaren Bilanzen abgeholt werden.		
<b>Parameter</b>	- requestPDF (boolean): Anforderung des PDF-Formates - requestXLS (boolean): Anforderung des XLS-Formates	X X	X X
<b>Return</b>	Bilanzen (XSD Schema: eBT_BilanzTransfer.xsd) bzw. NULL (falls keine weitere vorhanden)	X	X

Methoden	<b>getNewBilanzIds</b>	<b>V1</b>	
<b>Beschreibung</b>	Mit dieser Methode kann eine Liste von Transfer-ID's (inkl. Schemaversion) aller neu zum Download verfügbaren Bilanzen angefordert werden.		
<b>Parameter</b>	-		
<b>Return</b>	Array [transferIdentifizier] bzw. NULL (falls keine verfügbar) Ein TransferIdentifizier beinhaltet folgende Daten: id (xs:int) : Identifikation der Analyseschema schemaVersion (xs:string) : Schemaversion der Bilanz	X	

Methoden	<b>getAnalyselds</b>		<b>V2</b>
<b>Beschreibung</b>	Mit dieser Methode kann eine Liste von Transfer-ID's (inkl. Schemaversion und Status) aller zum Download verfügbaren Analyserückmeldungen angefordert werden. Mit den Parametern kann die Liste gefiltert werden.		
<b>Parameter</b>	- dateFrom (xs:dateTime): „gewünschter Zeitbereich von“ oder NULL (für alle)		X
<b>Return</b>	Array [transferIdentifizier] bzw. NULL (falls keine verfügbar) Ein TransferIdentifizier beinhaltet folgende Daten: id (xs:int) : Identifikation der Analyse schemaVersion (xs:string) : Schemaversion der Analyse status (analyseStatus): UPLOADED		X



<b>Methode</b>	<b>getBilanzIds</b>	<b>V1</b>	<b>V2</b>
<b>Beschreibung</b>	Mit dieser Methode kann eine Liste von Transfer-ID's (inkl. Schemaversion und Status) aller zum Download verfügbaren Bilanztransfers angefordert werden. Mit den Parametern kann die Liste gefiltert werden.		
<b>Parameter</b>	- onlyNew (xs:boolean): nur neue Bilanzen - dateFrom (xs:dateTime): „gewünschter Zeitbereich von“ oder NULL (für alle)	X	X
<b>Return</b>	Array [transferIdentifizier] bzw. NULL (falls keine verfügbar) Ein TransferIdentifizier beinhaltet folgende Daten: id (xs:int) : Identifikation des Bilanztransfers schemaVersion (xs:string) : Schemaversion des Bilanztransfers status (analyseStatus): NEW, DOWNLOADED	X	

<b>Methode</b>	<b>uploadAnalyse</b>	<b>V1</b>	<b>V2</b>
<b>Beschreibung</b>	Mit dieser Methode kann eine Analyserückmeldung im XML-Format ins EBT-System hochgeladen werden. Das XML-Format muss dem Schema eBT_BonitaetsTransfer.xsd entsprechen. Die Analyserückmeldung wird syntaktisch und semantisch validiert und sofort zum Verschicken an die Wirtschaftstreuhänder freigegeben. Die Methode liefert als Ergebnis einen XML-Stream zurück, der das Validierungsergebnis, die Transfer ID und (falls angefordert) die Analyserückmeldung im PDF- und/oder XLS-Format enthält.		
<b>Parameter</b>	- analyseTransfer (xs:string): XML-Daten nach eBT_BonitaetsTransfer .xsd - requestPDF (xs:boolean): Anforderung des PDF-Formates - requestXLS (xs:boolean): Anforderung des XLS-Formates	X	X
<b>Return</b>	UploadResponse (XML-Daten nach eBT_UploadResponse.xsd) Response Codes: siehe Kap. Error / Warning Codes	X	X

<b>Methode</b>	<b>getBilanzXML</b>	<b>V1</b>	<b>V2</b>
<b>Beschreibung</b>	Mit dieser Methode kann eine bestimmte Bilanz im XML-Format (XSD schema: eBT_BilanzTransfer.xsd) angefordert werden.		
<b>Parameter</b>	transferId (xs:int): ID des Bilanztransfers	X	X
<b>Return</b>	Bilanz im XML-Format (XSD schema: eBT_BilanzTransfer.xsd)	X	X

<b>Methode</b>	<b>getBilanzPDF</b>	<b>V1</b>	<b>V2</b>
<b>Beschreibung</b>	Mit dieser Methode kann eine bestimmte Bilanz im PDF-Format angefordert werden.		
<b>Parameter</b>	transferId (xs:int): ID des Bilanztransfers	X	X
<b>Return</b>	Bilanz im PDF-Format	X	X

<b>Methode</b>	<b>getBilanzXLS</b>	<b>V1</b>	<b>V2</b>
<b>Beschreibung</b>	Mit dieser Methode kann eine bestimmte Bilanz im XLS-Format angefordert werden.		
<b>Parameter</b>	transferId (xs:int): ID des Bilanztransfers	X	X
<b>Return</b>	Bilanz im XLS-Format	X	X

<b>Methode</b>	<b>getAnalyseXML</b>	<b>V1</b>	<b>V2</b>
<b>Beschreibung</b>	Mit dieser Methode kann eine bestimmte Analyserückmeldung im XML-Format (XSD Schema: eBT_BonitätsTransfer .xsd) angefordert werden.		
<b>Parameter</b>	transferId (xs:int): ID der Analyserückmeldung	X	X
<b>Return</b>	Analyserückmeldung im XML-Format (XSD Schema: eBT_BonitätsTransfer.xsd)	X	X

<b>Methode</b>	<b>getAnalysePDF</b>	<b>V1</b>	<b>V2</b>
<b>Beschreibung</b>	Mit dieser Methode kann eine bestimmte Analyserückmeldung im PDF-Format angefordert werden.		
<b>Parameter</b>	transferId (xs:int): ID der Analyserückmeldung	X	X
<b>Return</b>	Analyserückmeldung im PDF-Format	X	X

Methodenname	getAnalyseXLS	V1	V2
<b>Beschreibung</b>	Mit dieser Methode kann eine bestimmte Analyserueckmeldung im XLS-Format angefordert werden.		
<b>Parameter</b>	transferId (xs:int): ID der Analyserueckmeldung	X	X
<b>Return</b>	Analyserueckmeldung im XLS-Format	X	X

Methodenname	readJournalData	V1	V2
<b>Beschreibung</b>	Mit dieser Methode kann das Datenjournal abgefragt werden.		
<b>Parameter</b>	parameter (JournalRequest): Parameter zur Filterung der Journaldaten; Die Journaldaten können nach folgenden Kriterien gefiltert werden:	X	X
	userId (xs:string) : Benutzer ID	X	X
	transferType (transferType) : ALL, BILANZ, ANALYSE	X	X
	transferId (xs:int) : Identifikation des Bilanz-Transfers	X	X
	transferIdAnalyse (xs:int) : Identifikation des Analyse-Transfers	X	X
	level (journalLevel) : ALL, INFO, WARNING, ERROR	X	X
	dateFrom (xs:dateTime) : gewünschter Zeitbereich von	X	X
	dateTo (xs:dateTime) : gewünschter Zeitbereich bis	X	X
	searchText (xs:string) : Freitextsuche in den Journaleinträgen		
<b>Return</b>	Array [JournalEntry] Es wird ein Array von JournalEntries zurückgeliefert. Jeder Journaleintrag beinhaltet folgende Daten:	X	X
	userId (xs:string) : Benutzer ID	X	X
	transferType (transferType) : BILANZ, ANALYSE	X	X
	transferId (xs:int) : Identifikation des Bilanz-Transfers	X	X
	transferIdAnalyse (xs:int) : Identifikation des Analyse-Transfers	X	X
	level (journalLevel) : ALL, INFO, WARNING, ERROR	X	X
	date (xs:dateTime) : Zeitstempel	X	X
	journalText (xs:string) : JournaleintragActionCode (xs:actionCode)		X
	BILANZ_UPLOAD - Die Bilanzdaten wurden hochgeladen		
	BILANZ_APPROVE - Die Bilanzdaten wurden freigegeben		
	BILANZ_WARNING - Bilanzdatenvalidierung mit Warnhinweisen		
	BILANZ_DOWNLOAD - Bilanztransfer wurde heruntergeladen		
	BILANZ_DUPLICATE - Dieser Bilanztransfer ist bereits gespeichert		
	BILANZ_DELETED - Dieser Bilanztransfer ist nicht mehr verfügbar		
	ANALYSE_COMMIT - Analyserückmeldung wurde freigegeben		
	ANALYSE_DISCARD - Analyserückmeldung wurde verworfen		
	ANALYSE_DOWNLOAD - Analyserückmeldung wurde heruntergeladen		

Bei Bearbeitungsproblemen geben alle Methoden als SOAP-Fault eine EbtWsException mit einer Kurzbeschreibung des aufgetretenen Fehlers an den Aufrufer zurück.

## Error / Warning Codes

Code	Text
<b>error.schemavalidation</b>	<variabel>
<b>error.erstellung</b>	Datum Erstellung liegt nicht in Vergangenheit.
<b>error.gjbeginn</b>	GJ Beginn liegt nicht in Vergangenheit.
<b>error.gjende</b>	GJ Ende liegt nicht in Vergangenheit
<b>error.gjbeginn.greater</b>	Der Wert GJ Ende muss größer als der Wert GJ Beginn sein.
<b>error.upload</b>	Datum Upload liegt in Zukunft.
<b>error.missing.organisation</b>	Absender ist nicht vorhanden.
<b>error.invalid.organisation</b>	Absender Name ist nicht valid.
<b>error.inexistent.receiver</b>	Empfänger mit {0} BLZ ist nicht vorhanden.
<b>error.lastyearvalues</b>	Vorjahreswerte in {0} sind nicht vorhanden.
<b>error.duplicate</b>	Dieser Bilanztransfer ist bereits gespeichert.
<b>error.duplicate.transferld</b>	Der Bilanztransfer mit der Transferld {0} ist bereits gespeichert.
<b>error.aktiva.notequals.passiva</b>	Aktiva und Passiva haben nicht den gleichen Wert.
<b>error.single.bilanz</b>	Pro Upload muss genau eine Bilanz vorhanden sein.
<b>error.sum({Postenname})</b>	Die Summe der einzelnen Positionen entspricht nicht der Gesamtsumme ({Postenname})
<b>error.bilanztransfer.notexists</b>	BilanzTransfer ist nicht im System vorhanden
<b>error.sender.blz.notvalid.or.must.download.first</b>	Sender-BLZ muss als Adressat vorhanden sein oder Bilanztransfer war nicht downgeloadet
<b>error.sender.blz.denied</b>	User darf nicht für diese BLZ senden
<b>error.sender.blz</b>	BLZ ist nicht im System definiert
<b>error.must.approve.first</b>	Bilanztransfer war noch nicht freigegeben
<b>error.download.date.in.future</b>	Download Zeitpunkt liegt in der Zukunft
<b>error.approve.date.in.future</b>	Der Zeitpunkt des Freigegebens liegt in der Zukunft
<b>error.numberofspalten</b>	Die Anzahl der Spalten in allen Posten von {0} ist nicht {1} (Anzahl der Spalten im ersten Posten)
<b>error.allspalten.empty</b>	Alle Spalten in einem Element von {0} sind leer
<b>error.sending.bilanz.user.in.valid</b>	Der Benutzer hat keine Berechtigung, eine Bilanz für das Unternehmen {0} zu senden
<b>warning.schemavalidation</b>	<variabel>
<b>warning.anlagenspiegel.mandatory</b>	Anlagenspiegel ist nicht vorhanden

<b>Code</b>	<b>Text</b>
<b>warning.anlagenspiegel.spalten</b>	Die Anzahl der Spalten des Anlagenspiegels ist ungültig.
<b>warning.verbindlichkeitspiegel.mandatory</b>	Verbindlichkeitspiegel ist nicht vorhanden.
<b>warning.forderungspiegel.mandatory</b>	Forderungenspiegel ist nicht vorhanden.
<b>warning.lagerbericht.mandatory</b>	Lagebericht ist nicht vorhanden.
<b>warning.vermerk</b>	Einreichung nur durch WT möglich.

# XSD Schemas

Die XSD Schemadateien sind unter <http://schemas.oekb.at/ebt/xsd/> verfügbar.

Folgende Tabelle gibt einen Überblick über den Inhalt der einzelnen XSD-Dateien. Die Dateinamen sind hier ohne Versionsnummer angeführt. Unter obiger URL sind diese um die Versionsnummer ergänzt.

<b>XSD-Datei</b>	<b>Beschreibung</b>
<b>eBT_Bilanz.xsd</b>	Definition der Bilanzdaten.
<b>eBT_BilanzPakete.xsd</b>	Definition der Bilanzpakete.
<b>eBT_BilanzPosten.xsd</b>	Definition der unterschiedlichen Postenzeilen für die Bilanz.
<b>eBT_BilanzTransfer.xsd</b>	Namespace: <a href="http://www.oekb.at/ebt/Bilanz">http://www.oekb.at/ebt/Bilanz</a> Rotelement für Bilanztransfer.
<b>eBT_Bonitaet.xsd</b>	Definition der Analyserückmeldung.
<b>eBT_BonitaetsPakete.xsd</b>	Definition der Analyserückmeldungspakete.
<b>eBT_BonitaetsPosten.xsd</b>	Definition der unterschiedlichen Postenzeilen für die Analyserückmeldung.
<b>eBT_BonitaetsTransfer.xsd</b>	Namespace: <a href="http://www.oekb.at/ebt/Bonitaet">http://www.oekb.at/ebt/Bonitaet</a> Rotelement für Analyserückmeldung.
<b>eBT_GuV.xsd</b>	Definition der Gewinn- und Verlustrechnung.
<b>eBT_Types.xsd</b>	Definition allgemeiner Datentypen.
<b>eBT_UploadResponse.xsd</b>	Namespace: <a href="http://www.oekb.at/ebt">http://www.oekb.at/ebt</a> Rotelement für Upload Response.

# Versionierung

Die zur Übertragung verwendeten Schemas wie auch die XML-Daten selbst beinhalten eine Versionsnummer. Die Versionsnummer besteht aus einer Major- und einer Minor-Release (z.B.: 1.0), wobei die Versionsnummer aller in eBT definierten Schemas (Bilanz, Analyse und Upload Response) immer parallel geführt werden.

Das Format der Versionsnummer ist: [1-99].[0-99]

Gibt es eine Änderung in der Bilanz-Struktur, so erhält auch die Analyse eine höhere Versionsnummer und umgekehrt. Die Analyse sowie die UploadResponse müssen immer in der Version geliefert werden, die der Version der Bilanz entspricht.

Ist eine Änderung eines Schemas notwendig, muss unterschieden werden, ob das geänderte Schema kompatibel zu einer früheren Version ist oder nicht. Ist das neue Schema kompatibel zu einer früheren Version, wird nur die Minor-Release erhöht. Ist es nicht kompatibel, dann wird die Major-Release erhöht.

eBT unterstützt jeweils 2 Major-Releases mit allen dazugehörigen Minor-Releases.

Beispiel: Wenn die aktuelle Version 2.3 ist, dann werden alle früheren Versionen bis einschließlich 1.0 unterstützt.

Bei Änderungen in der WSDL-Definition wird auf Abwärtskompatibilität Rücksicht genommen. Falls dies nicht möglich ist, müssen ebenfalls die Clientsysteme angepasst werden.

# Sicherheit

Der Datentransfer erfolgt verschlüsselt über https.

Die Authentifizierung der Clients erfolgt entweder über „Basic Authentication“ oder über ein von der OeKB ausgestelltes „Client Zertifikat“.





Am Hof 4, Strauchgasse 3  
1010 Wien  
Tel. +43 1 531 27-2085  
bilanztransfer@oekb.at  
www.oekb.at

**OESTERREICHISCHE  
KONTROLLBANK AG**