

# OAM Issuer Info - Upload XML-Schnittstellen- beschreibung

Version 2.10, 24.09.2021

**KAPITALMARKT  
SERVICES**

**CeKB** 

Oesterreichische Kontrollbank AG



# Inhalt

Change Log .....	4
1 Einleitung.....	5
1.1 Zweck des Dokuments .....	5
1.1.1 Eingesetzte Technologie.....	5
1.2 Dokumentenformat .....	5
1.2.1 Übermittlungszeitpunkt.....	5
1.3 Authentifizierung und Transportsicherheit .....	6
2 Dokumentübertragung: DocumentUploadService .....	6
2.1 Schnittstellenübersicht .....	6
2.2 Überblick über die integrierten Typen .....	6
2.3 Überblick über integrierte String-Typen .....	6
2.4 OekbDocumentType.....	7
2.4.1 Kindelemente & Attribute.....	7
2.5 OekbMetalInfoType .....	8
2.5.1 Kindelemente & Attribute.....	8
2.5.2 <MeldetypID>.....	9
2.5.3 <Languageld>.....	10
2.5.4 EmittentenId.....	11
2.6 OekbContentType.....	11
2.6.1 Kindelemente & Attribute.....	12
2.6.2 Author .....	12
2.6.3 TimeFrom .....	12
2.6.4 TimeTo.....	12
2.6.5 Description.....	12
2.6.6 ISIN .....	12
2.6.7 Filename.....	13
2.7 OekbKontaktPersonType.....	13
2.7.1 Kindelemente & Attribute.....	14
2.8 OekbReceiptType .....	14
2.9 OekbConfirmationType.....	14
2.9.1 Kindelemente & Attribute.....	15
2.9.2 Fehlercodes für <ResultId> .....	16

## Change Log

Version	Datum	Autor	Beschreibung
0.1	13.12.2006	Zwanzinger	Ersterstellung
0.2	14.12.2006	Zwanzinger	Änderungen nach Absprache mit Hrn. Tichy
0.3	18.12.2006	Zwanzinger	String Typen zwecks maximaler Stringlänge eingeführt, offener Punkt Authentifizierung, optionales Feld TimeTo
0.4	22.12.2006	Zwanzinger	Zusätzliche Sprache Französisch eingeführt, Authentifizierung, Feld Password eingeführt;
0.5	21.02.2006	Zwanzinger	@number geändert von integer zu string
0.6	15.03.2006	Tichy	Meldetypen IDs angepasst
0.7	27.09.2007	Tichy	OekbReceiptType (für Veröffentlichungsbeleg) ergänzt Weitere Ids der Sprache sowie textuelle Erweiterungen hinzugefügt @EmittentenId: Befüllung hat sich geändert
0.8	03.03.2007	Tichy	Optionale MeldetypenIDs ergänzt (OekbMetalInfoType<Meldetypld>)
2.0	15.10.2013	Tichy/Kassin	Update generell
2.1	25.11.2015	Lintner	Erweiterung Meldetypen
2.2	22.11.2016	Sodia	Textanpassungen, Bezeichnung der Meldetypen geändert und neuer Meldetyp eingefügt; neue Sprache eingefügt
2.3	20.02.2017	Sodia	Meldetypen „Rechtsänderung zu Aktiegattungen“ und „Rechtsänderung zu anderen WP als Aktien“ wurde zu einem Meldetyp „Rechtsänderung zu Aktien- und anderen Wertpapiergattungen“ zusammengefasst.
2.4	06.12.2017	Sodia	Meldetypen „Bekanntgaben zu Rückkaufprogrammen“ und „Bekanntgaben zu Stabilisierungsmaßnahmen“ wurden eingeführt. Kleinere Textänderungen.
2.5	17.01.2018	Mastalir	BörseG 2018
2.6	09.08.2019	Mastalir	Verordnung (EU) 2017/1129
2.7	27.07.2020	Mayerhofer	Meldetyp „Quartalsbericht gem. § 126 BörseG 2018“ wurde in „Quartalsbericht gem. § 126 BörseG 2018 (nicht mehr anwendbar seit 22.2.2019; s. nunm. Optionale Quartalsberichte)“ umbenannt. Meldetyp „Quartalsbericht“ wurde eingeführt.
2.8	1.11.2020	Mastalir	Meldetyp „Jahresfinanzbericht (ESEF)“ eingefügt Anpassung Dokumentenformat
2.9	5.11.2020	Mastalir	Ergänzung Dokumentenformat
2.10	24.09.2021	Burgstaller	Meldetypen "Halbjahresfinanzbericht (ESEF)" sowie "Quartalsbericht (ESEF)" eingefügt; Anpassung Dokumentenformat

## 1 Einleitung

### 1.1 Zweck des Dokuments

Die XML Schnittstellenbeschreibung beschreibt das automatisierte Hochladen von Dokumenten in OAM Issuer Info-Upload der OeKB, dem Speichersystem für vorgeschriebene Informationen.

#### 1.1.1 Eingesetzte Technologie

Die Schnittstelle wird über ein **Webservice** definiert, die Definition der Schnittstelle erfolgt über eine Web Service Definition Language (WSDL) Spezifikation.

Das aktuelle Webservice ist für die Produktionsumgebung unter <https://oam.oekb.at/services/DocumentUploadService> (Testumgebung: <https://oam-gas.oekb.at/services/DocumentUploadService>) abrufbar.

Die zugehörige WSDL ist unter <https://oam-gas.oekb.at/services/DocumentUploadService?wsdl> abrufbar.

Übermittelte Dokumente sind im frei zugänglichen OAM Issuer Info unter <http://issuerinfo.oekb.at> (Testumgebung: <http://issuerinfo-gas.oekb.at>) abrufbar.

### 1.2 Dokumentenformat

RI-Dokumente sind entweder als PDF oder TXT Dateien an OAM Issuer Info zu übermitteln, es sei denn, dass nach den Bestimmungen der TransparenzRL oder eines auf dieser Richtlinie basierenden delegierten Rechtsaktes ein anderes Dokumentenformat vorgesehen ist (siehe unten).

Falls kein PDF/TXT Dokument vorliegt, muss vorab eine Generierung ins PDF/TXT Format durch den Serviceprovider sichergestellt werden.

Finanzinformationen enthaltende RI-Dokumente sind Jahresfinanzberichte gemäß § 124 Abs. 1 BörseG, Halbjahresfinanzberichte nach § 125 Abs. 1 BörseG und – sofern vom Börseunternehmen vorgesehen – Quartalsberichte nach § 126 BörseG.

Jahresfinanzberichte mit Abschlüssen für Geschäftsjahre, die am oder nach dem 1. Januar 2020 beginnen, sind gemäß Art 3 der delegierten Verordnung (EU) 2019/815 der Kommission im XHTML-Format zu erstellen und ausschließlich in diesem Format an OAM Issuer Info zu übermitteln. Ebenfalls ist die Übermittlung einer ZIP-Datei, die den Jahresfinanzbericht im XHTML-Format enthält, zulässig.

Für Jahresfinanzberichte mit Abschlüssen für Geschäftsjahre, die vor dem 1. Januar 2020 begonnen haben, sowie für Halbjahresfinanz- und (allfällige) Quartalsberichte gelten die allgemeinen Formatvorgaben des Punkt 3.1.4 (PDF u. TXT Dateiformat). Halbjahresfinanzberichte und (allfällige) Quartalsberichte können auf freiwilliger Basis auch im XHTML-Format übermittelt werden.

Der Emittent ist für die Übermittlung der Finanzinformationen im gesetzmäßigen Berichtsformat, einschließlich der gesetzmäßigen Auszeichnung konsolidierter IFRS Abschlüsse unter Beachtung des ESEF Reporting Manual (ESMA32-60-254 idjgF) verantwortlich. OAM Issuer Info trifft keine diesbezügliche Prüfpflicht und übernimmt keine diesbezügliche Verantwortung.

Das Dokument wird im Feld <Data> übermittelt.

#### 1.2.1 Übermittlungszeitpunkt

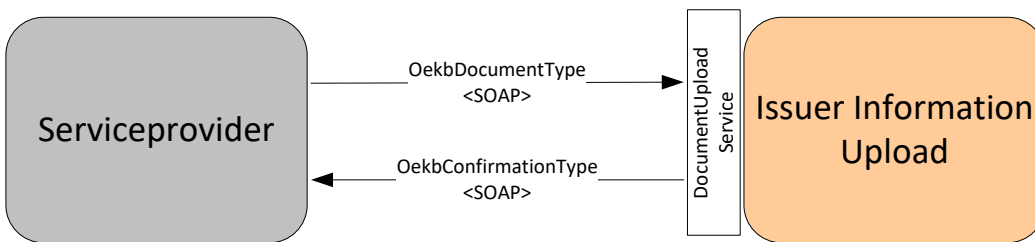
Eine Meldung wird vom Serviceprovider erst dann an das OAM Issuer Info-Upload übermittelt, wenn diese Meldung bereits (gem. Börsegesetz) veröffentlicht wurde.

### 1.3 Authentifizierung und Transportsicherheit

Die Authentifizierung erfolgt über die transportierte <UploadedFrom> (PersonenId) sowie dem Passwort. Die Daten werden über HTTPS übertragen, dabei muss der Serviceprovider ein gültiges OeKB Zertifikat zur Übermittlung verwenden. Die Zertifikate sind direkt aus der Testumgebung abrufbar. Auf Wunsch werden die Zertifikate auch per E-Mail übermittelt.

## 2 Dokumentübertragung: DocumentUploadService

### 2.1 Schnittstellenübersicht



<Überblick Dokumentübertragung-Schnittstelle>

### 2.2 Überblick über die integrierten Typen

Name	Verwendung
<b>OeKBDocumentType</b>	Root Element der Datenübermittlung
<b>OeKBDocumentType</b>	Enthält Meta Informationen über das übertragene Dokument
<b>OeKBDocumentType</b>	Enthält das übertragene Dokument sowie Informationen zum Inhalt
<b>OeKBKontaktPersonType</b>	Enthält Daten zu Kontaktpersonen
<b>OeKBReceiptType</b>	Enthält den Veröffentlichungsbeleg (als TXT oder PDF)
<b>OeKBConfirmationType</b>	Root Element der Rückgabenaachricht der Datenübertragung, enthält Rückgabewert und einen freien Text zur näheren Beschreibung

Die integrierten Typen sind von dem namespace tns = <http://webservice.meldeportal.oekb.at>

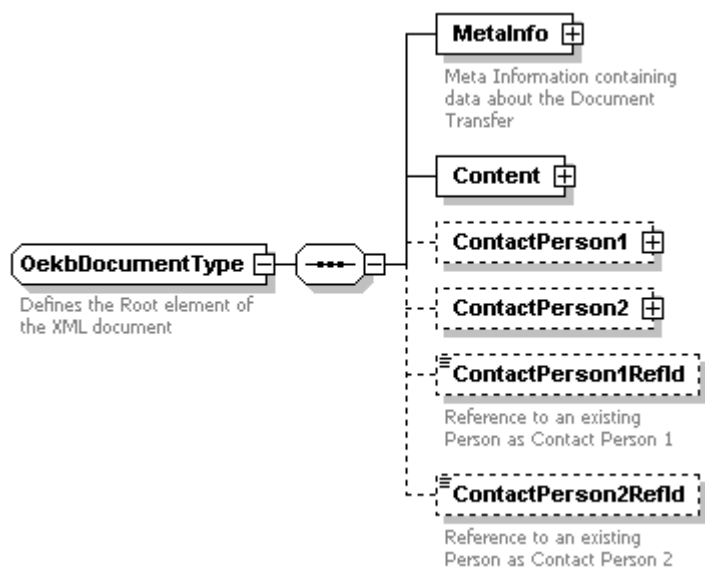
Der Namespace xsd bezeichnet den Standard namespace für XSD Typen und Elemente.

### 2.3 Überblick über integrierte String-Typen

Name	Verwendung
<b>String255Type</b>	Ein String mit 255 Zeichen Beschränkung
<b>String512Type</b>	Ein String mit 512 Zeichen Beschränkung
<b>String768Type</b>	Ein String mit 768 Zeichen Beschränkung
<b>String1024Type</b>	Ein String mit 1024 Zeichen Beschränkung

## 2.4 Oe kbDocumentType

### diagram



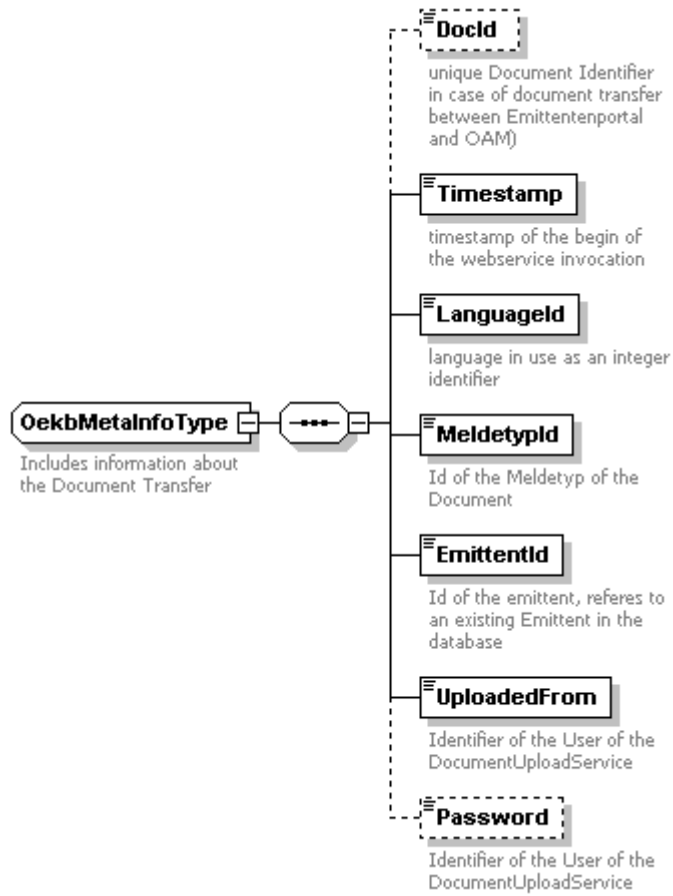
<b>namespace</b>	<a href="http://webservice.meldeportal.oekb.at">http://webservice.meldeportal.oekb.at</a>
<b>children</b>	MetalInfo, Content, ContactPerson1, ContactPerson2, ContactPerson1RefId, ContactPerson2RefId
<b>annotation</b>	Documentation Defines the Root element of the XML document

### 2.4.1 Kindelemente & Attribute

Name	Typ
<b>MetalInfo</b>	tns:MetaInfoType
<b>Content</b>	tns:ContentType
<b>ContactPerson1</b>	tns:ContactPersonType
<b>ContactPerson2</b>	tns:ContactPersonType
<b>ContactPerson1RefId</b>	xsd:integer
<b>ContactPerson2RefId</b>	xsd:integer

2.5 OekbMetaInfoType

diagram



<b>namespace</b>	<a href="http://webservice.meldeportal.oekb.at">http://webservice.meldeportal.oekb.at</a>
<b>children</b>	DocId, Timestamp, LanguageId, MeldetypId, EmittentId, UploadedFrom, Password
<b>used by</b>	element OekbDocumentType/MetalInfo
<b>annotation</b>	documentation includes information about the Document Transfer

2.5.1 Kindelemente & Attribute

<b>Name</b>	<b>Typ</b>
<b>DocId</b>	xsd:integer
<b>Timestamp</b>	xsd:dateTime
<b>LanguageId</b>	xsd:integer
<b>MeldeTypId</b>	xsd:integer
<b>EmittentId</b>	xsd:string
<b>UploadedFrom</b>	xsd:integer
<b>Password</b>	xsd:string



2.5.2 <MeldetypID>

<b>Id</b>	<b>Name</b>
1	Jahresfinanzberichte
2	Halbjahresfinanzberichte
3	Zwischenmitteilung des Vorstandes oder Quartalsbericht (außer Kraft seit 25.11.2015)
4	Insiderinformationen
5	Gesamtzahl der Stimmrechte und Kapital
6	Mitteilung über bedeutende Beteiligungen
7	Erwerb oder Veräußerung eigener Aktien des Emittenten
8	Rechtsänderung zu Aktiengattungen
9	Rechtsänderung zu Aktien- und anderen Wertpapiergattungen
10	Anleihenneuemissionen (außer Kraft seit 26.11.2015)
11	Das jährliche Dokument gem. §75a BörseG (außer Kraft seit 01.07.2012)
12	Herkunftsmitgliedstaat
13	HV Einberufung
14	HV Ergebnisse
15	Zinsanpassung
16	Ausschüttung
17	Kapitalerhöhung
18	Split
19	Sonstige Kapitalmaßnahmen
32	Quartalsbericht gem. § 126 BörseG 2018 (nicht mehr anwendbar seit 22.2.2019; s. nunm. optionale Quartalsberichte)
33	Zahlungen an staatliche Stellen
34	Eigengeschäfte von Führungskräften
35	Bekanntgaben zu Rückkaufprogrammen
36	Bekanntgaben zu Stabilisierungsmaßnahmen
37	Einheitliches Registrierungsformular (URD) gem. Art 9 (12) Verordnung (EU) 2017/1129
38	Quartalsbericht
40	Jahresfinanzbericht (ESEF)
41	Halbjahresfinanzbericht (ESEF)
42	Quartalsbericht (ESEF)

Hinweis: Rot markierte Meldetypen sind nicht mehr aktiv.

### 2.5.3 <LanguageId>

<b>Id</b>	<b>Name</b>
1	Deutsch
2	Englisch
3	Bulgarisch
4	Dänisch
5	Estnisch
6	Finnisch
7	Französisch
8	Griechisch
9	Irish
10	Italienisch
11	Lettisch
12	Litauisch
13	Maltesisch
14	Niederländisch
15	Polnisch
16	Portugiesisch
17	Rumänisch
18	Schwedisch
19	Slowakisch
20	Slowenisch
21	Spanisch
22	Tschechisch
23	Ungarisch
24	Kroatisch
25	Russisch

## 2.5.4 EmittentenId



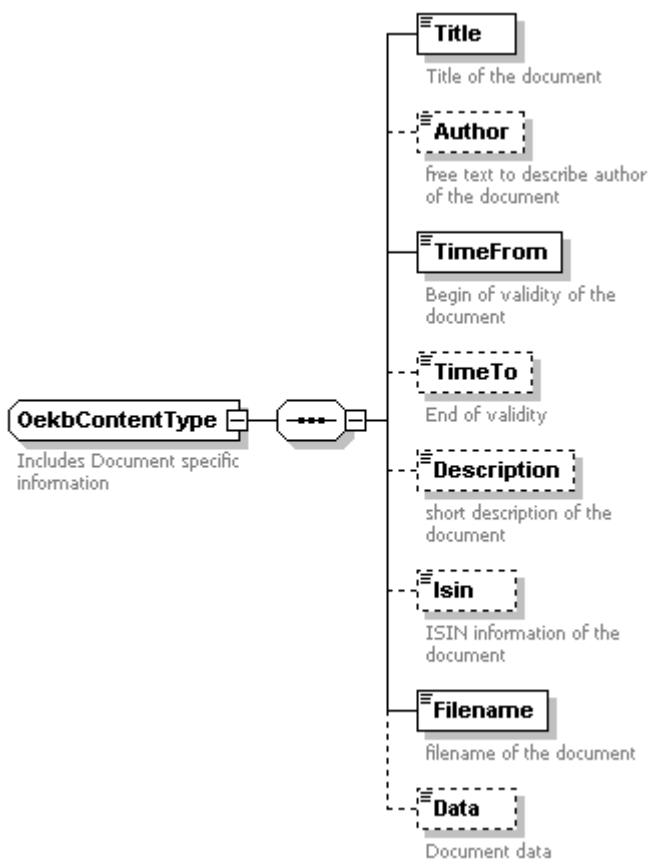
<b>diagram</b>	
<b>namespace</b>	<a href="http://webservice.meldeportal.oekb.at">http://webservice.meldeportal.oekb.at</a>
<b>type</b>	extension of xsd:string
<b>annotation</b>	Documentation Id of the emittent, referes to an existing issuer in the OeKB database

Bsp: <EmittentenId xsi:type="xsd:string">01234567</EmittentenId>

Sollten Sie für die Übermittlung eine EmittentenId benötigen kontaktieren Sie bitte [issuerinfo@oekb.at](mailto:issuerinfo@oekb.at).

## 2.6 OekbContentType

### diagram



<b>namespace</b>	<a href="http://webservice.meldeportal.oekb.at">http://webservice.meldeportal.oekb.at</a>
<b>children</b>	Title, Author, TimeFrom, TimeTo, Description, Isin, Filename, Data
<b>used by</b>	element OekbDocumentType/Content
<b>annotation</b>	documentation Includes Document specific information

### 2.6.1 Kindelemente & Attribute

Name	Typ
Title	tns:String255Type
Author	tns:String255Type
TimeFrom	xsd:date
TimeTo	xsd:date
Description	tns:String768Type
Isin	tns:String1024Type
Filename	tns:String255Type
Data	xsd:base64binary

### 2.6.2 Author

Das Datenfeld <Author> wird als Zusatzinformation zum <Description> Element in der Datenbank im selben Feld abgelegt. Der User des Emittenten, der die Meldung übermittelt hat, sollte immer angegeben werden.

### 2.6.3 TimeFrom

Das Datenfeld <TimeFrom> beinhaltet das Datum für welches die Meldung Gültigkeit hat (entspricht i.d.R. dem aktuellen Datum).

### 2.6.4 TimeTo

Das Datenfeld <TimeTo> beinhaltet das Datum bis zu dem die Meldung Gültigkeit hat.

### 2.6.5 Description

Im Datenfeld <Description> werden Stichwörter (die sich auf die jeweilige Meldung beziehen) erfasst, gefolgt von 200 Zeichen mit dem eigentlichen Textinhalt. Das Feld ist zwar mit einer Länge von 768 definiert, sollte aber nur mit **max. 500 Stellen** befüllt werden. Die restlichen Stellen werden von OeKB benötigt.

### 2.6.6 ISIN

Ist die <MeldetypID> = Anleiheneuemission (ID=10), dann ist <ISIN> verpflichtend anzugeben.

### 2.6.7 Filename

<Filename> sollte eindeutig sein: Timestamp sollte Teil des Filenamens sein

bevorzugtes Format:

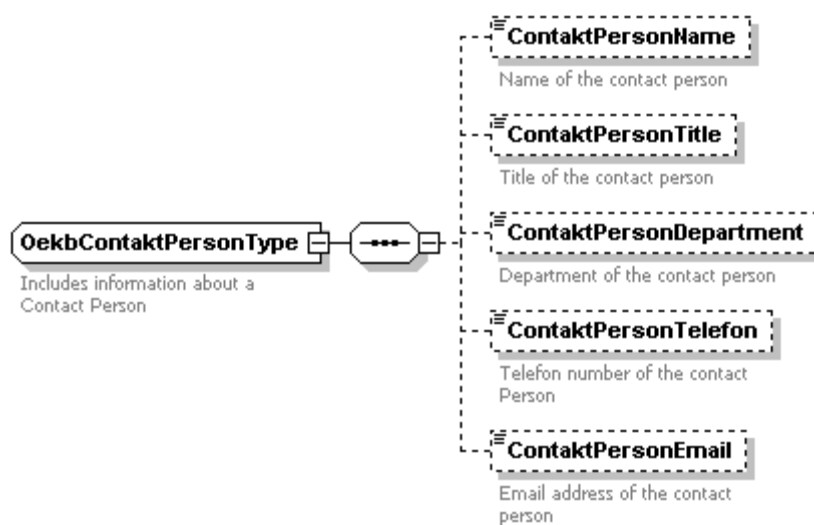
YYMMDD\_HHMMSS\_ADHxxxx.txt für Euro-ADHOC

YYMMDD\_HHMMSS\_MSTxxxx.txt für Meldestelle OeKB

xxxx = interne laufende Nummer des Sendersystems

### 2.7 Oe kbContactPersonType

#### diagram



<b>namespace</b>	<a href="http://webservice.meldeportal.oekb.at">http://webservice.meldeportal.oekb.at</a>
<b>children</b>	KontaktPersonName, KontaktPersonTitle, KontaktPersonDepartment, KontaktPersonTelefon, KontaktPersonEmail
<b>annotation</b>	documentation Includes information about a Contact Person

2.7.1 Kindelemente & Attribute

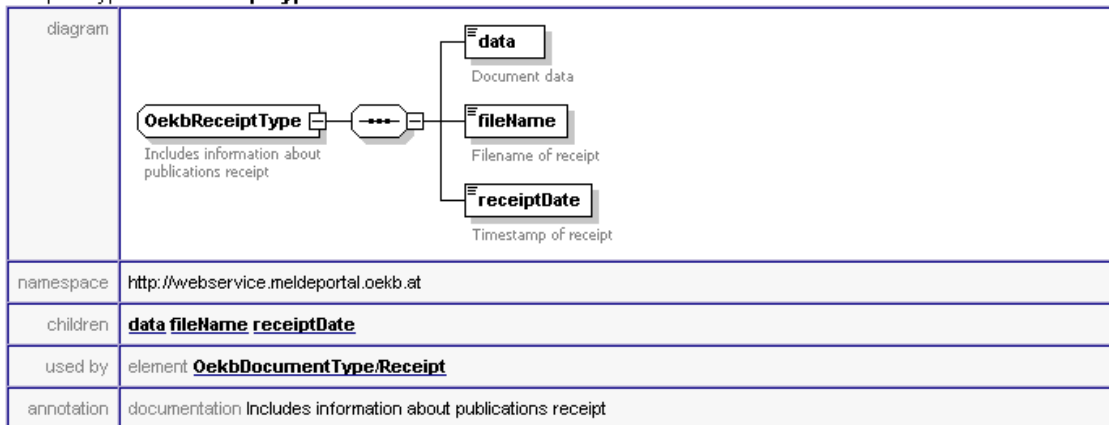
Name	Typ
<b>ContactPersonName</b>	tns:String512Type
<b>ContactPersonTitle</b>	tns:String255Type
<b>ContactPersonDepartment</b>	tns:String255Type
<b>ContactPersonTelefon</b>	tns:String255Type
<b>ContactPersonEmail</b>	tns:String255Type

Hier werden die Kontaktdaten einzeln angeführt. Ist kein Mapping in diesen Feldern möglich, dann bitte die gesamten Kontaktdaten in das Feld <ContactPersonName> stellen.

2.8 OekbReceiptType

Dieser wird verwendet, wenn ein Veröffentlichungsbeleg mitgegeben wird. Dieser Beleg kann nicht nachträglich übertragen werden, sondern ist mit der Meldung gemeinsam zu übermitteln.

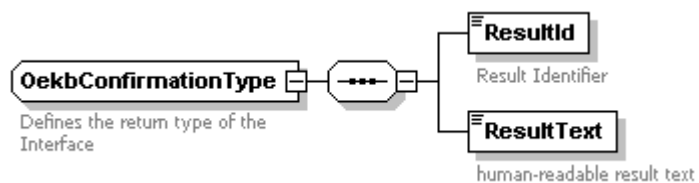
complexType **OekbReceiptType**



Name	Type
<b>receiptDate</b>	xsd:datetime
<b>filename</b>	tns: String255Type
<b>data</b>	xsd:base64binary

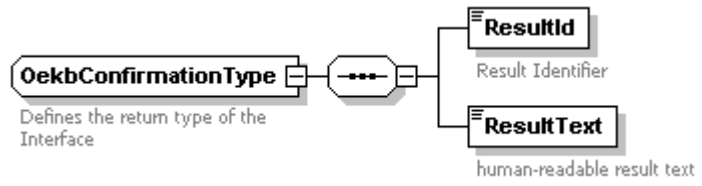
2.9 OekbConfirmationType

diagram



<b>namespace</b>	<a href="http://webservice.meldeportal.oekb.at">http://webservice.meldeportal.oekb.at</a>
<b>children</b>	ResultId, ResultText

**diagram**



**annotation**

documentation Defines the return type of the Interface

2.9.1 Kindelemente & Attribute

Name	Typ
<b>ResultId</b>	xsd:integer
<b>ResultText</b>	xsd:string

## 2.9.2 Fehlercodes für <ResultId>

<b>Nummer</b>	<b>Erklärung</b>
0	Übertragung erfolgreich
1	DocId bereits vorhanden
2	Languageld ungültig
3	Meldetypld ungültig
4	Emittentenld ungültig
5	EmittentenNummer ungültig
6	UploadedFrom ungültig
7	TimeFrom > TimeTo
8	FileName leer
9	Data leer
10	KontaktPerson1 sowie KontaktPerson1Refld angegeben
11	KontaktPerson2 sowie KontaktPerson2Refld angegeben
12	KontaktPerson1Refld nicht gültig
13	KontaktPerson2Refld nicht gültig
14	String-Länge zu groß
15	MetalInfo, Content, UploadedFrom oder Passwort fehlt
16	Der angegebene Emittent ist nicht aktiv
100	Das Passwort ist ungültig
101	Die Benutzerld ist ungültig
1000	Unexpected Error

Im Fall einer Übermittlung die einen Fehlercode >0 verursacht, wird das Dokument nicht in der Datenbank gespeichert. Der Fehler wird aufgezeichnet. Für eine korrekte Verarbeitung ist der Fehler durch den Serviceprovider zu korrigieren und die Übermittlung abermals durchzuführen.







Am Hof 4, Strauchgasse 3  
1010 Wien  
Tel. +43 1 531 27-2300  
[issuerinfo@oekb.at](mailto:issuerinfo@oekb.at)  
[www.oekb.at](http://www.oekb.at)

**KAPITALMARKT  
SERVICES**