

OAM Issuer Info – Upload XML-Schnittstellen- beschreibung

Version 2.11, 12.08.2024

Inhalt

1. Einleitung

1.1	Zweck des Dokuments.....	6
1.1.1	Eingesetzte Technologie.....	6
1.2	Dokumentenformat.....	6
1.2.1	Übermittlungszeitpunkt.....	7
1.3	Authentifizierung und Transportsicherheit.....	7

2. Dokumentübertragung: DocumentUploadService

2.1	Schnittstellenübersicht.....	8
2.2	Überblick über die integrierten Typen.....	8
2.3	Überblick über integrierte String-Typen.....	8
2.4	OekbDocumentType.....	9
2.4.1	Kindelemente & Attribute.....	9
2.5	OekbMetalInfoType.....	10
2.5.1	Kindelemente & Attribute.....	10
2.5.2	<MeldetypID>.....	11
2.5.3	<Languageld>.....	12
2.5.4	EmittentId.....	13
2.6	OekbContentType.....	13
2.6.1	Kindelemente & Attribute.....	14
2.6.2	Author.....	14
2.6.3	TimeFrom.....	15
2.6.4	TimeTo.....	15
2.6.5	Description.....	15
2.6.6	ISIN.....	15
2.6.7	Filename.....	15
2.7	OekbContactPersonType.....	16
2.7.1	Kindelemente & Attribute.....	16

2.8	OekbReceiptType	17
2.8.1	Kindelemente & Attribute	17
2.9	OekbConfirmationType	17
2.9.1	Kindelemente & Attribute	17
2.9.2	Fehlercodes für <ResultId>	18

Change Log

Version	Datum	Autor	Beschreibung
0.1	13.12.2006	Zwanzinger	Ersterstellung
0.2	14.12.2006	Zwanzinger	Änderungen nach Absprache mit Hrn. Tichy
0.3	18.12.2006	Zwanzinger	String Typen zwecks maximaler Stringlänge eingeführt, offener Punkt Authentifizierung, optionales Feld TimeTo
0.4	22.12.2006	Zwanzinger	Zusätzliche Sprache Französisch eingeführt, Authentifizierung, Feld Password eingeführt;
0.5	21.02.2006	Zwanzinger	@number geändert von integer zu string
0.6	15.03.2006	Tichy	Meldetypen IDs angepasst
0.7	27.09.2007	Tichy	OekbReceiptType (für Veröffentlichungsbeleg) ergänzt Weitere Ids der Sprache sowie textuelle Erweiterungen hinzugefügt @EmittentId: Befüllung hat sich geändert
0.8	03.03.2007	Tichy	Optionale MeldetypenIDs ergänzt (OekbMetaInfoType<MeldetypId>)
2.0	15.10.2013	Tichy/Kassin	Update generell
2.1	25.11.2015	Lintner	Erweiterung Meldetypen
2.2	22.11.2016	Sodia	Textanpassungen, Bezeichnung der Meldetypen geändert und neuer Meldetyp eingefügt; neue Sprache eingefügt
2.3	20.02.2017	Sodia	Meldetypen „Rechtsänderung zu Aktiegattungen“ und „Rechtsänderung zu anderen WP als Aktien“ wurde zu einem Meldetyp „Rechtsänderung zu Aktien- und anderen Wertpapiergattungen“ zusammengefasst.
2.4	06.12.2017	Sodia	Meldetypen „Bekanntgaben zu Rückkaufprogrammen“ und „Bekanntgaben zu Stabilisierungsmaßnahmen“ wurden eingeführt. Kleinere Textänderungen.
2.5	17.01.2018	Mastalir	BörseG 2018
2.6	09.08.2019	Mastalir	Verordnung (EU) 2017/1129
2.7	27.07.2020	Mayerhofer	Meldetyp „Quartalsbericht gem. § 126 BörseG 2018“ wurde in „Quartalsbericht gem. § 126 BörseG

Version	Datum	Autor	Beschreibung
			2018 (nicht mehr anwendbar seit 22.2.2019; s. nunm. Optionale Quartalsberichte)“ umbenannt. Meldetyp „Quartalsbericht“ wurde eingeführt.
2.8	1.11.2020	Mastalir	Meldetyp „Jahresfinanzbericht (ESEF)“ eingefügt Anpassung Dokumentenformat
2.9	5.11.2020	Mastalir	Ergänzung Dokumentenformat
2.10	24.09.2021	Burgstaller	Meldetypen "Halbjahresfinanzbericht (ESEF)" sowie "Quartalsbericht (ESEF)" eingefügt; Anpassung Dokumentenformat
2.11	12.08.2024	Mastalir	Änderungen der Bezeichnungen und Umbenennungen der Meldetypen Meldetyp „Informationen zu Aktienoptionen, Rückkaufprogrammen und Veräußerung eigener Aktien; § 119 Abs 9 BörseG“

1. Einleitung

1.1 Zweck des Dokuments

Die XML-Schnittstellenbeschreibung beschreibt das automatisierte Hochladen von Dokumenten in OAM Issuer Info-Upload der OeKB, dem Speichersystem für vorgeschriebene Informationen.

1.1.1 Eingesetzte Technologie

Die Schnittstelle wird über ein **Webservice** definiert, die Definition der Schnittstelle erfolgt über eine Web Service Definition Language (WSDL) Spezifikation.

Das aktuelle Webservice ist für die Produktionsumgebung unter <https://oam.oekb.at/services/DocumentUploadService> (Testumgebung: <https://oam-qas.oekb.at/services/DocumentUploadService>) abrufbar.

Die zugehörige WSDL ist unter <https://oam-qas.oekb.at/services/DocumentUploadService?wsdl> abrufbar.

Übermittelte Dokumente sind im frei zugänglichen OAM Issuer Info unter <https://my.oekb.at/> (Testumgebung: <https://issuerinfo-qas.oekb.at>) abrufbar.

1.2 Dokumentenformat

RI-Dokumente sind entweder als PDF- oder TXT-Dateien an OAM Issuer Info zu übermitteln, es sei denn, dass nach den Bestimmungen der TransparenzRL oder eines auf dieser Richtlinie basierenden delegierten Rechtsaktes ein anderes Dokumentenformat vorgesehen ist (siehe unten).

Falls kein PDF/TXT-Dokument vorliegt, muss vorab eine Generierung ins PDF/TXT-Format durch den Serviceprovider sichergestellt werden.

Finanzinformationen enthaltende RI-Dokumente sind Jahresfinanzberichte gemäß § 124 Abs. 1 BörseG, Halbjahresfinanzberichte nach § 125 Abs. 1 BörseG und – sofern vom Börseunternehmen vorgesehen – Quartalsberichte nach § 126 BörseG.

Jahresfinanzberichte mit Abschlüssen für Geschäftsjahre, die am oder nach dem 1. Januar 2020 beginnen, sind gemäß Art 3 der delegierten Verordnung (EU) 2019/815 der Kommission im XHTML-Format zu erstellen und ausschließlich in diesem Format an OAM Issuer Info zu übermitteln. Ebenfalls ist die Übermittlung einer ZIP-Datei, die den Jahresfinanzbericht im XHTML-Format enthält, zulässig.

Für Jahresfinanzberichte mit Abschlüssen für Geschäftsjahre, die vor dem 1. Januar 2020 begonnen haben, sowie für Halbjahresfinanz- und (allfällige) Quartalsberichte gelten die allgemeinen Formatvorgaben des Punkt 3.1.4 der derzeit gültigen „Nutzungsgrundlagen für Emittenten“ (PDF- u. TXT-Dateiformat). Halbjahresfinanzberichte und (allfällige) Quartalsberichte können auf freiwilliger Basis auch im XHTML-Format übermittelt werden.

Der Emittent ist für die Übermittlung der Finanzinformationen im gesetzlichen Berichtsformat, einschließlich der gesetzlichen Auszeichnung konsolidierter IFRS-Abschlüsse unter Beachtung des ESEF Reporting Manual (ESMA32-60-254 idjgF) verantwortlich. OAM Issuer Info trifft keine diesbezügliche Prüfpflicht und übernimmt keine diesbezügliche Verantwortung.

Das Dokument wird im Feld <Data> übermittelt.

1.2.1 Übermittlungszeitpunkt

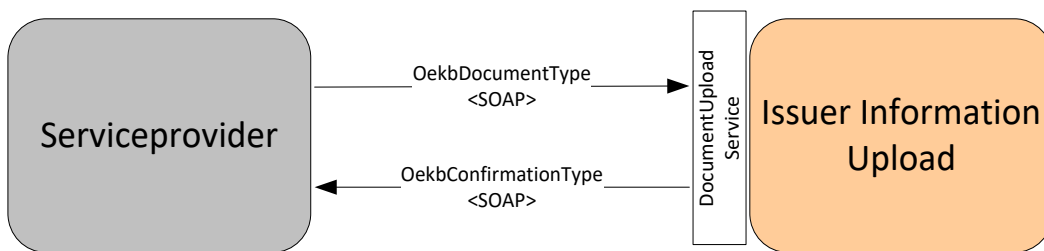
Eine Meldung wird vom Serviceprovider erst dann an das OAM Issuer Info-Upload übermittelt, wenn diese Meldung bereits (gem. Börsegesetz) veröffentlicht wurde.

1.3 Authentifizierung und Transportsicherheit

Die Authentifizierung erfolgt über die transportierte <UploadedFrom> (UserID) sowie dem Passwort. Die Daten werden über HTTPS übertragen, dabei muss der Serviceprovider ein gültiges OeKB Zertifikat zur Übermittlung verwenden. Die Zertifikate sind direkt aus der Testumgebung abrufbar. Auf Wunsch werden die Zertifikate auch per E-Mail übermittelt.

2. Dokumentübertragung: DocumentUploadService

2.1 Schnittstellenübersicht



<Überblick Dokumentübertragung-Schnittstelle>

2.2 Überblick über die integrierten Typen

Name	Verwendung
Oe kbDocumentType	Root Element der Datenübermittlung
Oe kbMetaInfoType	Enthält Meta Informationen über das übertragene Dokument
Oe kbContentType	Enthält das übertragene Dokument sowie Informationen zum Inhalt
Oe kbKontaktPersonType	Enthält Daten zu Kontaktpersonen
Oe kbReceiptType	Enthält den Veröffentlichungsbeleg (als TXT oder PDF)
Oe kbConfirmationType	Root Element der Rückgabemessage der Datenübertragung, enthält Rückgabewert und einen freien Text zur näheren Beschreibung

Die integrierten Typen sind von dem namespace tns = <http://webservice.meldeportal.oekb.at>

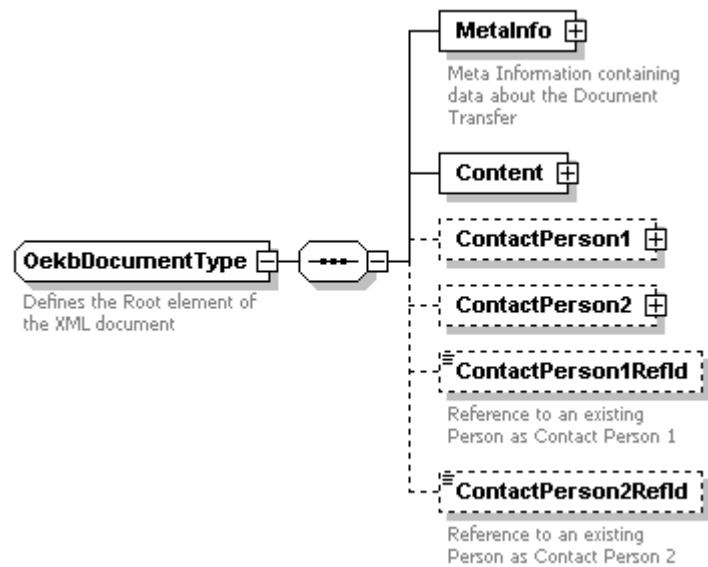
Der Namespace xsd bezeichnet den Standard namespace für XSD Typen und Elemente.

2.3 Überblick über integrierte String-Typen

Name	Verwendung
String255Type	Ein String mit 255 Zeichen Beschränkung
String512Type	Ein String mit 512 Zeichen Beschränkung
String768Type	Ein String mit 768 Zeichen Beschränkung
String1024Type	Ein String mit 1024 Zeichen Beschränkung

2.4 Oe kbDocumentType

diagram



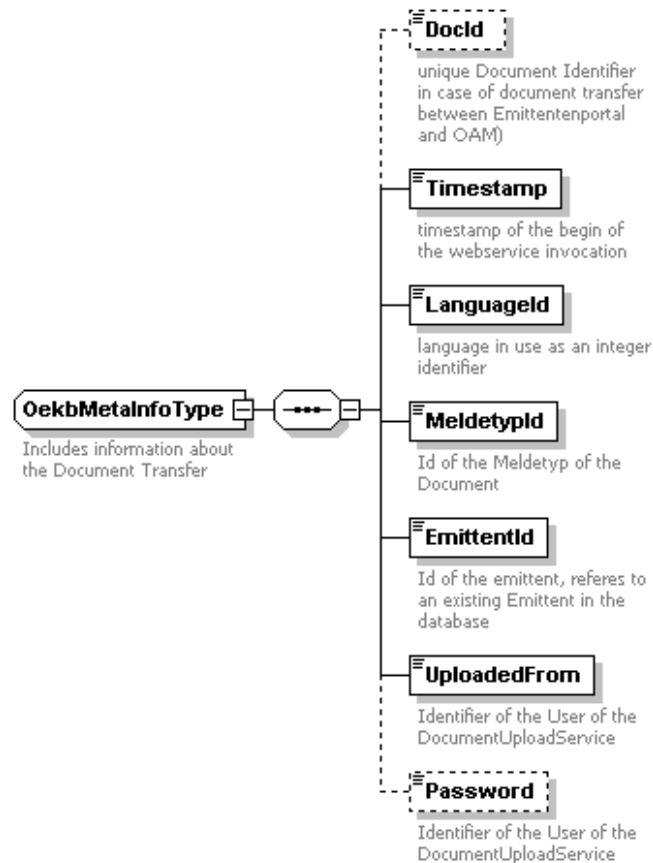
namespace	http://webservice.meldeportal.oekb.at
children	MetalInfo, Content, ContactPerson1, ContactPerson2, ContactPerson1RefId, ContactPerson2RefId
annotation	Documentation Defines the Root element of the XML document

2.4.1 Kindelemente & Attribute

Name	Typ
MetalInfo	tns:MetaInfoType
Content	tns:ContentType
ContactPerson1	tns:ContaktPersonType
ContactPerson2	tns:ContaktPersonType
ContactPerson1RefId	xsd:integer
ContactPerson2RefId	xsd:integer

2.5 OekbMetalInfoType

diagram



namespace	http://webservice.meldeportal.oekb.at
children	DocId, Timestamp, LanguageId, MeldetypId, EmittentId, UploadedFrom, Password
used by	element OekbDocumentType/MetalInfo
annotation	documentation includes information about the Document Transfer

2.5.1 Kindelemente & Attribute

Name	Typ
DocId	xsd:integer
Timestamp	xsd:dateTime
LanguageId	xsd:integer
MeldeTypId	xsd:integer
EmittentId	xsd:string
UploadedFrom	xsd:integer
Password	xsd:string

2.5.2 <MeldetypID>

Id	Name
1	Jahresfinanzberichte; § 124 Abs 1 BörseG
2	Halbjahresfinanzberichte; § 125 Abs 1 BörseG
3	Zwischenmitteilung oder Quartalsberichte; § 87 Abs 6 BörseG idF BGBl I Nr 68/2015 (außer Kraft seit 26.11.2015)
4	Insiderinformationen; Art 17 Abs 1 MAR
5	Gesamtzahl der Stimmrechte und Kapital; § 135 Abs 1 BörseG
6	Mitteilung über bedeutende Beteiligungen; § 135 Abs 2 BörseG
7	Erwerb oder Veräußerung eigener Aktien des Emittenten; § 135 Abs 3 BörseG
8	Anleiheneuemissionen (außer Kraft seit 26.11.2015)
9	Rechtsänderung zu Aktien- und anderen Wertpapiergattungen; §§ 138 u. 139 BörseG
10	Anleiheneuemissionen (außer Kraft seit 26.11.2015)
11	Das jährliche Dokument; § 75a BörseG (außer Kraft seit 1.7.2012)
12	Herkunftsmitgliedstaat; § 1 Z 14 BörseG
13	HV Einberufung; § 107 Abs 3 AktG
14	HV Ergebnisse
15	Zinsanpassung
16	Ausschüttung
17	Kapitalerhöhung
18	Split
19	Sonstige Emittenten-/Unternehmensinformationen
32	Quartalsbericht; § 126 BörseG (bis 22.2.2019)
33	Bericht über Zahlungen an staatliche Stellen; § 128 BörseG
34	Eigengeschäfte von Führungskräften; Art 19 Abs 3 MAR
35	Bekanntgaben zu Rückkaufprogrammen; Art 2 DelVO (EU) 2016/1052
36	Bekanntgaben zu Stabilisierungsmaßnahmen; Art 6 DelVO (EU) 2016/1052
37	Einheitliches Registrierungsformular (URD); Art 9 Abs 12 Verordnung (EU) 2017/1129
38	Quartalsberichte; § 126 BörseG (ab 23.2.2019)
40	Jahresfinanzberichte (ESEF); § 124 BörseG iVm Art 4 Abs 7 TRL u. DelVO (EU) 2019/815
41	Halbjahresfinanzberichte (ESEF)
42	Quartalsberichte (ESEF)


Id	Name
43	Informationen zu Aktienoptionen, Rückkaufprogrammen und Veräußerung eigener Aktien; § 119 Abs 9 BörseG

Hinweis: Grau hinterlegte Meldetypen sind nicht mehr aktiv.

2.5.3 <Languageld>

Id	Name
1	Deutsch
2	Englisch
3	Bulgarisch
4	Dänisch
5	Estnisch
6	Finnisch
7	Französisch
8	Griechisch
9	Irish
10	Italienisch
11	Lettisch
12	Litauisch
13	Maltesisch
14	Niederländisch
15	Polnisch
16	Portugiesisch
17	Rumänisch
18	Schwedisch
19	Slowakisch
20	Slowenisch
21	Spanisch
22	Tschechisch
23	Ungarisch
24	Kroatisch
25	Russisch

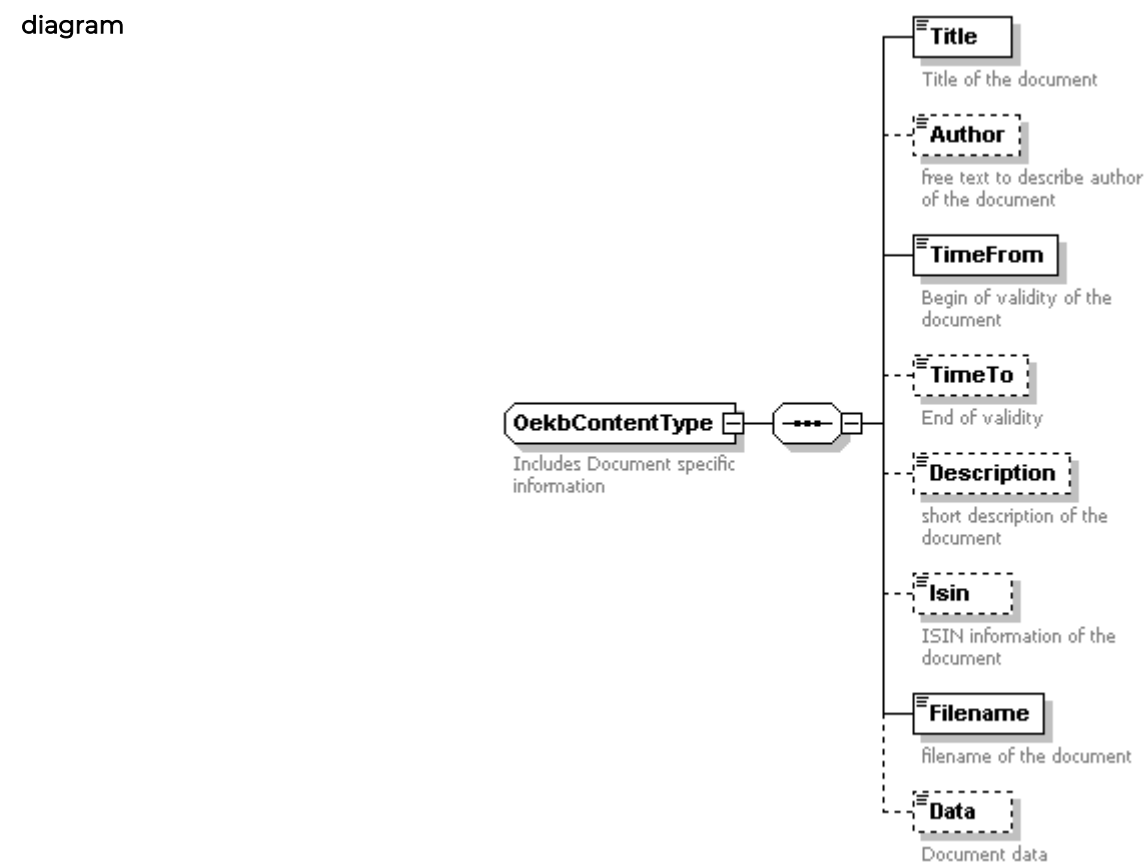
2.5.4 EmittentId

diagram	
namespace	http://webservice.meldeportal.oekb.at
type	extension of xsd:string
annotation	Documentation Id of the emittent, referes to an existing issuer in the OeKB database

Bsp: <EmittentId xsi:type="xsd:string">01234567</EmittentId>

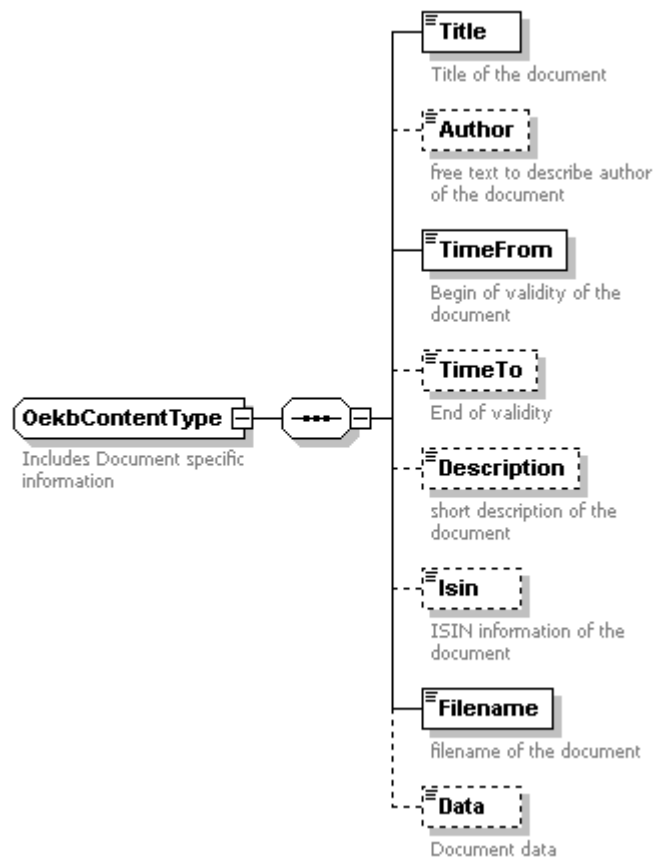
Nach der erfolgten Registrierung des Emittenten zum OAM Issuer Info Upload, wird dem Serviceprovider die EmittentID von der OeKB mitgeteilt.

2.6 OekbContentType



namespace	http://webservice.meldeportal.oekb.at
children	Title, Author, TimeFrom, TimeTo, Description, Isin, Filename, Data
used by	element OekbDocumentType/Content

diagram



annotation

documentation Includes Document specific information

2.6.1 Kindelemente & Attribute

Name	Typ
Title	tns:String255Type
Author	tns:String255Type
TimeFrom	xsd:date
TimeTo	xsd:date
Description	tns:String768Type
Isin	tns:String1024Type
Filename	tns: String255Type
Data	xsd:base64binary

2.6.2 Author

Das Datenfeld <Author> wird als Zusatzinformation zum <Description> Element in der Datenbank im selben Feld abgelegt. Der User des Emittenten, der die Meldung übermittelt hat, sollte immer angegeben werden.

2.6.3 TimeFrom

Das Datenfeld <TimeFrom> beinhaltet das Datum für welches die Meldung Gültigkeit hat (entspricht i.d.R. dem aktuellen Datum).

2.6.4 TimeTo

Das Datenfeld <TimeTo> beinhaltet das Datum bis zu dem die Meldung Gültigkeit hat.

2.6.5 Description

Im Datenfeld <Description> werden Stichwörter (die sich auf die jeweilige Meldung beziehen) erfasst, gefolgt von 200 Zeichen mit dem eigentlichen Textinhalt. Das Feld ist zwar mit einer Länge von 768 definiert, sollte aber nur mit **max. 500 Stellen** befüllt werden. Die restlichen Stellen werden von OeKB benötigt.

2.6.6 ISIN

Im Datenfeld <ISIN> kann die ISIN angegeben werden.

2.6.7 Filename

<Filename> sollte eindeutig sein: Timestamp sollte Teil des Filenamens sein

bevorzugtes Format:

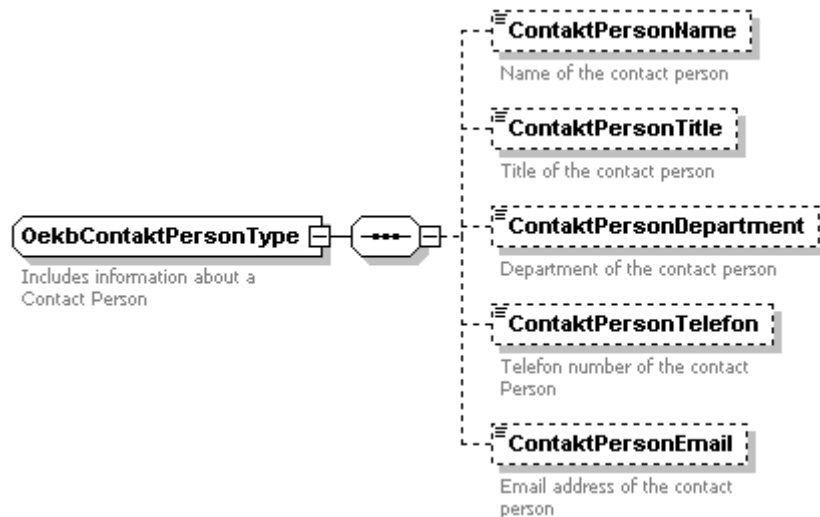
YYMMDD_HHMMSS_ADHxxxx.txt für Euro-ADHOC

YYMMDD_HHMMSS_MSTxxxx.txt für Meldestelle OeKB

xxxx = interne laufende Nummer des Sendersystems

2.7 Oe kbContaktPersonType

diagram



namespace	http://webservice.meldeportal.oekb.at
children	KontaktPersonName, KontaktPersonTitle, KontaktPersonDepartment, KontaktPersonTelefon, KontaktPersonEmail
annotation	Documentation Includes information about a Contact Person

2.7.1 Kindelemente & Attribute

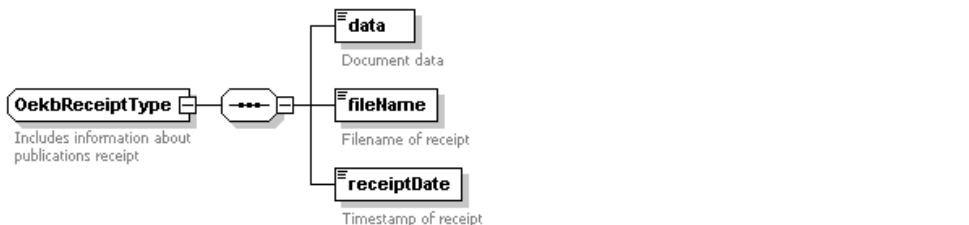
Name	Typ
KontaktPersonName	tns:String512Type
KontaktPersonTitle	tns:String255Type
KontaktPersonDepartment	tns:String255Type
KontaktPersonTelefon	tns:String255Type
KontaktPersonEmail	tns:String255Type

Hier werden die Kontaktdaten einzeln angeführt. Ist kein Mapping in diesen Feldern möglich, dann bitte die gesamten Kontaktdaten in das Feld <KontaktPersonName> stellen.

2.8 Oe kbReceiptType

Dieser wird verwendet, wenn ein Veröffentlichungsbeleg mitgegeben wird. Dieser Beleg kann nicht nachträglich übertragen werden, sondern ist mit der Meldung gemeinsam zu übermitteln.

complexType **Oe kbReceiptType**

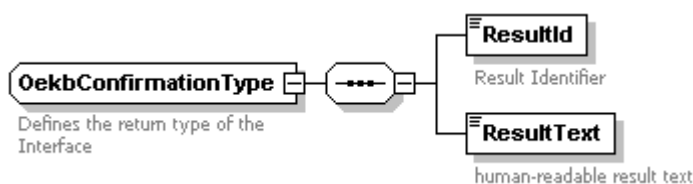
diagram	
namespace	http://webservice.meldeportal.oekb.at
children	data fileName receiptDate
used by	element Oe kbDocumentType/Receipt
annotation	documentation Includes information about publications receipt

2.8.1 Kindelemente & Attribute

Name	Type
receiptDate	xsd:datetime
filename	tns:String255Type
data	xsd:base64binary

2.9 Oe kbConfirmationType

diagram



namespace	http://webservice.meldeportal.oekb.at
children	ResultId, ResultText
annotation	documentation Defines the return type of the Interface

2.9.1 Kindelemente & Attribute

Name	Typ
ResultId	xsd:integer
ResultText	xsd:string

2.9.2 Fehlercodes für <ResultId>

Nummer	Erklärung
0	Übertragung erfolgreich
1	DocId bereits vorhanden
2	Languageld ungültig
3	MeldetypId ungültig
4	EmittentId ungültig
5	EmittentenNummer ungültig
6	UploadedFrom ungültig
7	TimeFrom > TimeTo
8	FileName leer
9	Data leer
10	KontaktPerson1 sowie KontaktPerson1RefId angegeben
11	KontaktPerson2 sowie KontaktPerson2RefId angegeben
12	KontaktPerson1RefId nicht gültig
13	KontaktPerson2RefId nicht gültig
14	String-Länge zu groß
15	MetaInfo, Content, UploadedFrom oder Passwort fehlt
16	Der angegebene Emittent ist nicht aktiv
100	Das Passwort ist ungültig
101	Die BenutzerId ist ungültig
1000	Unexpected Error

Im Fall einer Übermittlung die einen Fehlercode >0 verursacht, wird das Dokument nicht in der Datenbank gespeichert. Der Fehler wird aufgezeichnet. Für eine korrekte Verarbeitung ist der Fehler durch den Serviceprovider zu korrigieren und die Übermittlung abermals durchzuführen.

oekb

Kapitalmarkt
Services